

高雄市立小港國民中學
109學年度第一學期

學務手冊

109 學年度導師、副導師一覽表 109.08.30

序號	導師	第一副導師 第二副導師	班級	導師	第一副導師 第二副導師	班級	導師	第一副導師 第二副導師
101	呂美慧	沈小鈴 張曉菁	201	鄭婉君	張義忠 唐佩鈺	301	陳建成	吳婉旗 楊恩親
102	江彩秋	蔡沛宜 蕭明佳	202	張簡慧宜	唐佩鈺 黃雅莉	302	萬嘉玲	高才虎 吳婉旗
103	葉雪茹	黃清興 黃逸齊	203	張繻月	鄭喬文 張義忠	303	王芊勻	歐燕樺 高才虎
104	陳慧銀	龔淑慧 鄭喬文	204	曾景宏	黃清興 曾馨儀	304	紀怡如	吳怡琲 歐燕樺
105	方巧雯	胡正榮 王貞尹	205	何秀汝	吳怡琲 鄭喬文	305	吳能文	鍾嘉純 黃明雅
106	尤固盤	王貞尹 莊曉青	206	葉明正	鄭惠棣 蕭智馨	306	李玥如	龔淑慧 黃怡瑛
107	龐郁文	黃雅莉 鄭惠棣	207	蔡珮縈	莊永松 沈小鈴	307	陳麗霜	黃怡瑛 許秀菊
108	謝婉玉	胡正榮 蕭智馨	208	李文富	莊璧娟 莊永松	308	徐翠華	鍾嘉純 楊恩親
109	洪勝賢	黃逸齊 江金英	209	陳靜玫	許秀菊 蔡沛宜	309	姚如貴	黃立諭 沈小鈴
110	吳青招	江金英 莊璧娟	210	岑月群	莊曉青 陳娜娜	310	黃莉雅	黃立諭 林畚莘
111	林昕	黃逸齊 吳怡琲	211	陳珊	楊恩親 蔡沛宜	311	鍾美智	蕭明佳 陳娜娜
112	楊柏青	張曉菁 尤思琪	212	林志鴻	曾馨儀 蕭明佳	312	陳姿岑	林畚莘 吳怡琲
113	蔡佳璋	蕭智馨 蕭明佳	特教	王春菊				
114	李佳佳	尤思琪 陳娜娜	特教	林丹雁				
國三級導師：萬嘉玲			技藝班隨班老師：					
國二級導師：林志鴻			資優班導師：王貞琪					
國一級導師：			資源班導師：楊彩雲、王玉貞					

※ 1. 本學年行雙副導師制度，日地在解決第一副導師若因帶隊參賽或上課(公假期間)，所遺留之導師工作。

2. 副導師人選以該班任課老師且未擔任主任、組長及日間導師者排訂之。

3. 依 107.9.6 高市教中字第 10735896800 號函，兼任輔導教師不排代導師。

109 學年度第一學期—值週教師輪值表

週次	日期	糾察隊 班級	總值週 組長	校門 學務人員	大門 導護	西側門 導護	整潔秩序 評分值週 A 組	整潔秩序 評分值週 B 組	整潔秩序 評分值週 C 組
1	8/31~9/4	204	陳存仁	謝明珍	黃怡瑛	曾馨儀	準備週不評分		
2	9/7~9/11	205	謝明珍	陳存仁	唐佩鈺	沈小鈴	蔡沛宜	鄭喬文	胡正榮
3	9/14~9/18	206	李俊甫	謝明珍	陳娜娜	張義忠	龔淑慧	蕭智馨	游秋樺
4	9/21~9/25	207	林欣穎	陳存仁	楊恩親	莊曉青	王玉貞	林靜芳	田琍菁
5	9/26~9/30	101	鄭明蘭	謝明珍	許秀菊	黃立諭	高才虎	莊永松	沈小鈴
6	10/5~10/8	208	黃明雅	陳存仁	吳婉旗	鄭惠棣	陳娜娜	張義忠	楊恩親
7	10/12~10/16	209	陳存仁	謝明珍	蕭明佳	莊璧娟	◎期中考不評生活榮譽競賽		
8	10/19~10/23	210	謝明珍	陳存仁	黃逸齊	黃雅莉	莊曉青	許秀菊	黃立諭
9	10/26~10/30	211	李俊甫	謝明珍	尤思琪	王貞尹	吳婉旗	鄭惠棣	蕭明佳
10	11/1~11/6	212	林欣穎	陳存仁	林畚莘	吳怡琲	莊璧娟	黃逸齊	黃雅莉
11	11/9~11/13	201	鄭明蘭	謝明珍	王貞琪	黃清興	尤思琪	王貞尹	林畚莘
12	11/16~11/20	202	黃明雅	陳存仁	謝艾倫	歐燕樺	吳怡琲	王貞琪	黃清興
13	11/23~11/27	203	陳存仁	謝明珍	江金英	鍾嘉純	◎期中考不評生活榮譽競賽		
14	11/30~12/4	204	謝明珍	陳存仁	吳惠雅	蔡薰儀	謝艾倫	歐燕樺	江金英
15	12/7~12/11	205	李俊甫	謝明珍	江翊瑄	尚曉君	鍾嘉純	吳惠雅	蔡薰儀
16	12/14~12/18	206	林欣穎	陳存仁	林靜芳	田琍菁	江翊瑄	尚曉君	黃怡瑛
17	12/21~12/25	207	鄭明蘭	謝明珍	高才虎	莊永松	曾馨儀	唐佩鈺	王源祥
18	12/28~12/31	208	陳存仁	謝明珍	蔡沛宜	鄭喬文			
19	1/4~1/8	209	謝明珍	陳存仁	胡正榮	龔淑慧			
20	1/11~1/15	210	李俊甫	陳存仁	蕭智馨	游秋樺			
21	1/18~1/20	211	林欣穎	謝明珍	王玉貞	王源祥			

★體育班排定糾察，但因體育班有賽事考量，將以比較適合時段插入值勤，並且有調動的可能。

★9/28~9/30 國二露營，由 101 擔任糾察服務。

★放學時間

放學 時間	平日		段考
	第 1 週	第 1-20 週	第 7、13、21 週
	國一國二 16:10 國三 17:00	全校 17:00 (第 7、13、20、21 週放學 16:10)	全校:16:10

109 學年度第一學期—值週教師輪值表

值週教師輪值注意事項

- 一、總值週組長負責該週行政業務之推行，升旗集合隊伍及應報告事項。並於校門口執行上、放學交通安全維護工作。
- 二、導護教師值週負責執行學生上放學秩序、服裝禮儀工作，及家長停車位置並督導交通糾察隊執勤工作。
- 三、導護教師值週時段：上午 7:10-7:30，下午依放學時間為主執勤 20 分鐘，若有事或請假（含公假）時，請先自覓代理人，並與生教組長連繫。
- 四、整潔、秩序評分教師值週分為 A、B、C 三組輪流擔任各年級評分方式如下：

A 組	年級
週一	一
週二	二
週三	三
週四	一
週五	二

B 組	年級
週一	二
週二	三
週三	一
週四	二
週五	三

C 組	年級
週一	三
週二	一
週三	二
週四	三
週五	一

- 五、整潔、秩序評分教師值週時段：早上(7:45~8:25)、中午(12:40~13:20)。
★有鑑於生活榮譽競賽評分，只評中午時段有失公允；敬請評分老師至少有 2 個早修、2 個午休（注意：同一個年級，避免兩次都同一時段）
●請將評分表於當週最後一日評分後逕送生教組統計成績。
- 六、每週五第 5 節下課前完成導護臂章、導護需知的交接工作。

秩序比賽實施計畫

壹、依據：教育部頒布「生活教育實施要點」。

貳、宗旨：激勵學生守法及養成自動自發的良好習慣，並創造舒適友善的校園學習環境為目的。

參、負責人員及評比內容：

- 一、值週老師：早修、午休、升旗(含:1.升旗進出操場 2.升旗隊伍秩序)
- 二、行政人員：其他違規事項加減分

肆、評分方式：

- 一、值週老師 A、B、C 三組，分別輪流執行一、二、三年級評分。
- 二、值週老師評分時段：早上(7：45~8：25)、中午(12：40~13：20)。
- 三、行政人員不定期評分。

伍、獎懲辦法：

- 一、各年級分開比賽，每週取前三名及優良數名，予以公開表揚並頒發獎狀以茲鼓勵鼓勵。
- 二、**連續三週前三名班級，全班記嘉獎乙次並得申請穿著一日便服或班服，連續三週最後一名者全班參加愛校服務一次。(由導師提報違規名單參加愛校服務)**
- 三、全學期成績列入生活教育總評(含整潔及秩序)，各年級名次前六名者，於期末由學務處獎勵導師辛勞指導。

陸、本計畫呈校長核示後實施，修正時亦同。

整潔比賽實施計畫

壹、依據：教育部頒發生活教育實施要點

貳、宗旨：培養學生良好衛生習慣，並發揮勤勞服務美德，維護學校環境整潔，營造良好學習環境。

參、評比內容：

一、教室(值週老師評分)：

1. 走廊、教室地板。
2. 黑板、講台、課桌椅(含桌面、抽屜整潔)。
3. 玻璃、窗台、垃圾、衛生用具。

二、公共區域(衛生組評分)：

1. 行政辦公室。
2. 其他區域。

肆、評比方式：

一、值週老師 A、B、C 三組，分別執行一、二、三年級評分。

二、值週老師於下列時段評分：早上(7：45~8：25)、中午(12：40~13：20)。

三、衛生組加權評比項目：每週一(或連續假日後)，是否於早修前落實公區打掃暨登革熱防治工作。

伍、獎懲辦法：

(一)教室、公共區域：

1. 各年級各班整潔比賽擇優錄取前三名，頒發獎狀以茲鼓勵。
2. 連續三週前三名班級全班記嘉獎乙次。
3. 全學期成績列入生活教育總評(含整潔及秩序)，各年級名次前六名者，於期末由學務處獎勵導師辛勞指導。

(二)連續三週前三名班級，全班記嘉獎乙次並得申請穿著一日便服或班服，連續三週最後一名者，**由導師提報違規名單參加愛校服務**。

(三)特別優劣之個人，由評分老師或各班導師列舉事實送交學務處予以獎懲。

陸、其他：

(一)衛生組視重點工作機動調整評比內容及獎勵額度。例：登革熱防疫，災後復原、各項活動支援…等。

(二)班級垃圾隨意亂丟，將扣當週整潔分數 5 分，違規學生以校規懲處。

柒、本計畫呈校長核示後，實施修改時亦同。

※109 〈上〉 社團活動上課地點

社團代號	社團	指導教師	社團教室
1	童軍團(國一)	黃怡瑛	北辰二樓 童軍教室
2	童軍團(國二)	唐佩鈺	北辰二樓 童軍教室
3	合唱團	蔡珮縈	北辰四樓音樂教室(三)
4	直笛團	蕭明佳	北辰四樓音樂教室(二)
5	美工社-紙藝手作	陳娜娜	北辰二樓美術教室(一)
6	美工社-立體膠珠	沈小鈴	北辰二樓美術教室(二)
7	女子手球社	張維珊(外聘)	人工草皮足球場(操場中央)
8	籃球社	蕭智馨	籃球場
9	羽球社	李佩真(外聘)	北辰5樓綜合球場
10	跆拳道社	李振柏(外聘)	國武術教室
11	空手道社	劉家維(外聘)	北辰5樓空手道教室
12	文化傳承社	李秀鳳(外聘)	東君樓玄關
13	撞球社	黃敬晉(外聘)	東君五樓撞球教室
14	拳擊社	王源祥	北辰地下一樓 拳擊教室
15	滑板社	張翔竣(外聘)	北辰一樓司令台(含兩側)
16	港中活力志工社	陳珮珊	東君樓玄關
17	二年級木工創作社	黃清興	北辰三樓生科教室
18	家政社	吳婉旗	北辰一樓家政教室
19	二年級英語會話社	莊曉青	北辰4樓語言教室(一)
20	一年級英語會話社	黃筑君	北辰4樓語言教室(二)
21	一年級POP美編社	王貞尹	東君4樓社會專科教室407
22	二年級閱讀社	尤思琪	圖書館一樓
23	二年級科學研究社	林志鴻	北辰三樓理化實驗室一
24	一年級科學研究社	黃立諭、洪獻聰	北辰三樓理化實驗室二
25	戲劇社	黃英俞	東君4樓團諮室
26	原住民語言社(阿美族)	余淑華(外聘)	東君三樓電腦預備教室
27	原住民語言社(排灣族)	王清英(外聘)	東君三樓生科預備教室
28	客語社	鍾健玫(外聘)	東君四樓學習扶助教室
29	閩南語社	張美惠(外聘)	東君4樓十二年國教研究室406
30	程式設計社	林淑美(外聘)	電腦教室(一)
31	越南語社	阮氏雪	東君3樓美術預備教室
32	資優班	王貞琪	西銘三樓資優教室

上網公告：社團上課地點、各班選社名單。

※ 社團課為學校課程，除了特殊個案外，選定後不再辦理轉社！

※ 社團課當天全年級一律穿著學校運動服，請家長、導師配合督導。

※ 定期向導師回報與確認學生曠缺等特殊狀況。

高雄市立小港國民中學學生在校作息時間表

依據高雄市國民中小學學生在校時間實施原則訂定

項目	作息時間	備註
學生上學	07:10--07:30	交通導護及校園巡視，重視學生安全
環境維護	07:30--07:45	衛生組巡視校園環境，導師指導環境維護
早自習	07:45--08:25	導師時間，每周二升旗
第一節	08:30--09:15	第一節上課時間
第二節	09:25--10:10	第二節上課時間
第三節	10:20--11:05	第三節上課時間
第四節	11:15--12:00	第四節上課時間
午餐時間	12:00--12:40	導師時間，整潔活動
午休時間	12:40--13:20	午休時間
第五節	13:30--14:15	第五節上課
第六節	14:25--15:10	第六節上課
環境維護	15:10--15:25	整潔活動(課間活動)
第七節	15:25--16:10	第七節上課
課後輔導	16:15--17:00	課後輔導上課
學生放學	17:00--17:15	交通導護，維護學生放學安全

生活榮譽競賽連續三週前三名之班級穿著便服申請表

申請班級	申請日期
穿著便服申請須知事項	
<ol style="list-style-type: none">1. 於穿便服日前一週至學務處生教組申請。(週五穿)2. 周二為升旗活動，周四因有社團課，考量校園安全及整體一致性，不得申請穿著便服。3. 穿便服當日生教組將至班級檢查識別證配戴完整性。4. 服裝不合時宜，將扣班級生活秩序分數，暫停該學期申請穿便服之權利。	

(此聯請公佈於班級佈告欄)

生活榮譽競賽連續三週前三名之班級穿著便服申請表

申請班級	申請日期
穿著便服申請須知事項	
<ol style="list-style-type: none">1. 於穿便服日前一週至學務處生教組申請。(週五穿)2. 周二為升旗活動，周四因有社團課，考量校園安全及整體一致性，不得申請穿著便服。3. 穿便服當日生教組將至班級檢查識別證配戴完整性。4. 服裝不合時宜，將扣班級生活秩序分數，暫停該學期申請穿便服之權利。	
導師簽名	

(此聯請交回學務處生教組存查)



109 學年公共區域分配表

109.06.24

班級 導師	區域	班級 導師	區域	班級 導師	區域
101 呂美慧	1. 東君樓北邊前庭(北至網球場與鏡子連線)紅磚道及花園。 2. 【港中之心育苗區】。 3. 【北辰地下停車場】落葉、人工垃圾	201 鄭婉君	西側門出口及西邊人行道至平格街交接處(含花園及座椅)※人工垃圾、落葉、枯枝清理。	301 陳建成	1. 南華-東君1樓連接走道、廁所前面及側邊走廊(含公佈欄、樓梯口、花台、女兒牆、飲水機殼擦拭)。 2. 東君樓一樓人事、補校辦公室(含人事室洗餐具、辦公室三面走廊、女兒牆、花台澆水、垃圾、資源回收處理)、補校二側階梯。
102 江彩秋	1. 北辰中央靠西邊B1-6F旋轉樓梯(含電梯前空地及扶手欄杆) 2. 地下室外天井(西側)含花園及階梯。※天井積水請撒粗鹽、洗衣粉(或撒漂白水)→刷地。	202 張簡慧宜	1. 北辰1F家政教室、圖書館(含三面走廊及通往操場階梯、座椅、扶手欄杆、窗戶、窗台、洗手台)。 2. 北辰1F圖書館前空地,含牆面立體浮雕邊框擦拭及往下階梯(含水泥空地)。	302 萬嘉玲	1. 學務處、學務處晤談室(含學務處餐具清洗、三面走廊、花台、女兒牆、飲水機殼擦拭、垃圾及資源回收處理)。
103 葉雪茹	操場最北側沿圍牆邊花園、草地,南到跑道,東起手球場邊緣西至炊事區。(以人工垃圾為主,炊事區石桌中央凹槽垃圾記得撿拾,如下雨天積水請記得施灑鹽巴)	203 張瑞月	1. 司令台(磁磚地)、兩個花台、座椅、屏風週圍凹槽、四座大理石柱平面擦拭、下操場階梯(※升旗當天務必提早加強打掃!)2. 東君北側樓梯B1-5F(含樓梯口、牆面平台、扶手。)	303 王芊勻	1. 北辰東君1-2樓連接走廊(含殘障坡道下方草園與一樓平面水泥平台階梯及下方夾層及水泥空地、水溝) 2. 會計室、總務處外圍(三面走廊、花台、兩側階梯的台的人工垃圾、落葉處理)
104 陳慧銀	1. 南華樓西側空地(含南華B1階梯、腳踏車棚斜坡道、地下室)→人工垃圾清除、登革熱防治 2. 西銘樓後至西側圍牆間空地(含斜坡道、圍牆邊花園) (※水溝每星期要撒粗鹽、洗衣粉起泡、定期拔除溝邊雜草)	204 曾景宏	1. 北辰2F美術教室、童軍教室及辦公室(含西邊廁所旁空地)。 2. 北辰3F生物、生科教室、辦公室。 3. 北辰三樓電腦教室、理化教室(含東側洗手台、走廊、女兒牆、空地、窗戶、窗台、扶手欄杆、垃圾處理)	304 紀怡如	1. 東君樓玄關(含前後側階梯、公佈欄、花台) 2. 殘障坡道及四周花園、水溝(含水溝疏通、灑鹽)。
105 方巧雯	1. 南華中庭東側(含草皮、區域內水溝及靠近北辰樓石桌、石椅區)(※水溝每星期要撒粗鹽、洗衣粉起泡)	205 何秀汝	1. 北辰1F體育組、健康中心、工具室、重訓室、(含三面走廊、窗台、座椅、垃圾處理)。 2. 體育組下方兩個花園柏油路、小水溝(含北辰樓往下兩處階梯、花台、區域內水溝)	305 吳能文	1. 東君4F導師室、團體室、12國教研究室、電梯旁空地、社會科教室、檔案室(含三面走廊、窗戶、窗台、花台、女兒牆、垃圾、資源回收處理)
106 尤國盤	手球場、籃球場 (含四周草皮、周圍落葉、主要以人工垃圾清理為主)。	206 葉明正	1. 操場跑道、中央草地及足球場 ※ 主要以落葉、人工垃圾巡清 ※ 跑道排水孔雜物落葉清除	306 李珮如	北辰2F視聽教室、自習室圖書館、露天平台。(走廊、窗戶、窗台、女兒牆、迴廊、東側洗手台、飲水機殼擦拭)
107 鳳郁文	1. 校門口至東君樓前紅磚地(含校門口三座花台)。 2. 傳達室(含倒垃圾、週邊水溝清理撒鹽)。 3. 校門口右側通學步道(至黑輪攤)人行道、停車場、灌木叢、座椅。	207 蔡珮蓉	1. 司令台中線以西柏油路、水泥道、磁磚座椅、花園(含司令台前及北辰西邊停車場、洗手台、花園小路至圍牆) ※磁磚椅每日早晨必擦 ※下雨後石椅下積水處灑鹽清除落葉	307 陳麗霜	1. 南華2、3、4樓導師辦公室(含前後走廊、花台、女兒牆、洗手台及垃圾、資源回收處理、飲水機殼擦拭) 2. 1-4F南華導師旁樓梯(含扶手欄杆)。
108 謝婉玉	1. 網球場(含四周草皮、周圍落葉、人工垃圾清理)。 2. 網球場旁柏油路 3. 北辰樓地下停車場斜坡道	208 李文雷	1. 司令台中線以東柏油路、水泥道、磁磚座椅、花園(含司令台前及北辰東邊花園、停車場、小路) ※磁磚椅每日早晨必擦 ※下雨後石椅下積水處灑鹽清除落葉	308 徐翠華	1. 東君2F教務處、校長室及廁所前三面走廊(含垃圾、資源回收處理、花台澆水、女兒牆擦拭)。 2. 東君樓南側樓梯B1-5F(含樓梯口、牆面平台、扶手※兩後樓梯B1積水清除、灑漂白水) 3. 東君2F會議室
109 洪聖賢	1. 北辰中央靠東邊B1-6F旋轉樓梯(含樓梯前空地及扶手欄杆) 2. 地下室外天井(東側)含花園及階梯。※天井積水請撒粗鹽、洗衣粉(或撒漂白水)→刷地。	209 陳靜玫	1. 北辰東君3樓、4樓連接走廊。 2. 北辰五樓綜合球場、北辰五樓視聽教室(含球場舞台、走廊、空地、窗戶、窗台、扶手欄杆、垃圾處理)※活動前配合加強整理場地內部。	309 姚如貴	1. 北辰(西側)1-5F樓梯(含廁所後走廊) 2. 北辰4F音樂教室、音樂辦公室、儲藏室、綜合教室(含走廊、空地、窗台、扶手欄杆、飲水機殼擦拭)
110 吳昱珊	1. 東君樓南邊前庭紅磚道、草皮。(水溝每週2次灑洗衣粉起泡) 2. 東君停車場斜坡道及地下室(蜘蛛網、人工垃圾清除、登革熱防治)	210 岑月群	1. 東君樓中央B1-5F樓梯(含樓梯口、窗戶、窗台、扶手)。 2. 東君3F輔導處、高關懷教室、諮商室、器材室(含前後走廊、空地、花台、女兒牆、飲水機、洗手台及垃圾、資源回收處理)。	310 黃莉雅	1. 南華-東君2、3、4樓連接走道、廁所前、側邊走廊(含公佈欄、樓梯口、花台)。 2. 南華(東側)B1-5F樓梯及樓梯口(含牆面平台、扶手)
111 林昕	1. 出校門左轉人行紅磚道、停車場、灌木叢、座椅。 2. 北側圍牆外人行紅磚道(至平格街交接處)※人工垃圾、落葉、枯枝清理。	211 陳珊	1. 南華中庭西側(含開心農場、中央紅磚道、區域內草皮、水溝、人工垃圾、落葉、除草清理) ※水溝每星期要撒粗鹽、洗衣粉起泡	311 鍾美智	1. 南華(西側)2、3、4樓廁所前及旁邊走廊通道、樓梯口、花台、公佈欄、飲水機殼擦拭。 2. 南華(西側)1-4F樓梯及樓梯口(含扶手欄杆及清除天花板蜘蛛網)。 南華-西銘2F、3F連接走廊。
112 楊柏青	1. 補校旁風雨球場,含區內水溝、夾層。(東起東君地下停車場西到301教室下階梯) 2. ※農會圍牆甬道(人工垃圾、落葉清理、積水處灑鹽,水溝積水需每星期撒粗鹽、洗衣粉起泡)	212 林志鴻	1. 西銘1F玄關、退休教師辦公室、配膳室 2. 西銘2F特教辦公室、會議室、美術教室(1、2F走廊、窗戶、窗台及垃圾、資源回收處理) 3. 西銘樓北側室外樓梯1-4樓。	312 陳姿岑	1. 西銘3F體育班導師辦公室、美術教室、健康教室(含3F走廊、窗戶、窗台及垃圾、資源回收處理) 2. 西銘4F室內足球場(含走廊、階梯及看台區)西銘1-4F南、北側樓梯(含電梯前空地)
113 蔡佳璋	1. 北辰(東側)1-5F樓梯 2. 北辰4樓語言教室、生科教室女兒牆、扶手欄杆、垃圾處理)	114 李佳佳	北辰5樓空手道、國武術教室(含5樓東側洗手台、走廊、空地、窗戶、窗台)		

※ 專科教室內請任課老師指導上課班級維護,打掃班級主要負責走廊、窗戶、窗台、扶手欄杆及定期協助倒垃圾。
※ 請各班做好登革熱工作,積水容器務必清除,以免孳生病媒蚊;公區內有水溝之班級,除了保持水溝疏通外,每週至少撒粗鹽、洗衣粉(或撒漂白水)二次,請攜帶水桶至學務處領取。

以對面中線在紅磚交界

北側圍牆外人行紅磚道(落葉、人工垃圾)

201 ← (以欄杆和水泥牆為分隔線) → 111

107 操場最北側沿圍牆邊花園、草地，南到跑道，東起手球場邊緣西至炊事區(草皮落葉、人工垃圾巡清)

106 手球場、籃球場(含北門周邊草皮、人工垃圾)

200 操場跑道、中央草地及足球場(草皮落葉、人工垃圾巡清) ※慎防跑道排水孔雜物阻塞

北辰(西)1~5F 樓梯 209

207 司令台中線以西北辰樓西邊花園至圍牆

208 司令台中線以東柏油路、水泥道、磁磚座椅、花園

東君(北)B1~5F 樓梯 203
北辰(東)1~5F 樓梯 113
北辰東君 4 樓連接走廊 209
北辰東君 3 樓連接走廊 209
北辰東君 1-2 樓連接走廊 203

網球場 108
網球場旁柏油路斜 108
北辰樓停車場斜坡道 108

111 人行道、停車格、灌木叢、座椅(落葉、人工垃圾)

北辰樓

綜合球場 209

東君樓

五樓	WC	視聽教室 209	空手道教室 114	國武術教室 114
四樓	WC	音樂 4 音樂 3 教辦 209 音樂 2 音樂 1 綜合領域教室 209 語言教室二 113	語言教室一 113	生科教室二 113
三樓	WC	生科教室一 204 生物教室 204 理化教室二 204 理化教室一 204	電腦教室二 204	電腦教室一 204
二樓	WC	童軍教室 204 美術教室二 204 美術教室一 204	2F 露天平台 306	圖書館 306 視聽教室 306
一樓	WC	體育組辦公室 205 健康中心(噴泉花園) 205 重量訓練室 205	1F 圖書館前空地階梯 202	202 圖書館 202 家政教室 202
B1	體育器材室	102 西側天井	102 ST	109 東側天井

四樓	三樓	二樓	一樓
檔案室 305	學務處 305	會計室 302	總務處 302
專科教室 305	學務處 302	總務處 302	總務處 302
十二年國教 305	小型會議室 308	玄關 304	校長室 308
團體諮詢室 305	輔導處 210	308	人事室 301
113	個別諮詢室 210	308	補校 301
教師辦公室 205	美術預備 308	308	

【北辰地下停車格】101
【港中之心育苗區】101

【北邊前庭】紅磚道、草皮 101

玄關前紅磚道 101

大門 101

【南邊前庭】紅磚道、草皮 110

東君停車場斜坡道 110
東君地下室(蜘蛛網、人工垃圾清除、登革熱防治) 110

109 通學步道(至黑輪攤) 人行道、停車格、灌木叢、座椅

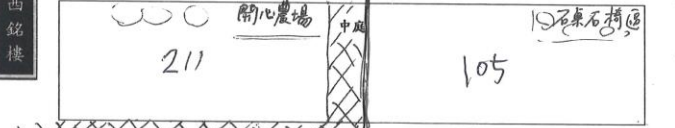
201 西側門 出口及西邊人行道

205 體育組下方兩側花園柏油路、小水溝

104 西銘樓後至西側圍牆間空地(含斜坡道、圍牆邊花園)

西銘(北)室外 1~4F 樓梯 112

WC	資優教室 312	WC	美術教室 212	WC	手工藝製作室
辦公 312	健康專科教室 312	特教辦公室 212	211	212	315 特教教室
資源班(1) 312	美術教室 312	西銘二樓會議室 212	309	機房	退休教師辦公室 212
資源班(2) 312	212	212	212	212	212
資源班(3) 312	212	212	212	212	212
擴充空間 312	212	擴充空間 212	212	開放空間	玄關 212
電 312	三樓 312	二樓 312	一樓 312	311 南華(西) 1~4F 樓梯	311 南華-西銘 2F、3F 連接走廊



102	103	104	105	106	107	108	109	WC	四樓
201	202	203	204	205	206	207	208	WC	三樓
311	310	308	307	306	305	304	303	WC	二樓
								WC	一樓

南華樓

307 教師辦公室 四樓
307 教師辦公室 三樓
307 教師辦公室 二樓
1~4F 南華樓前空地階梯 307

西側門 201

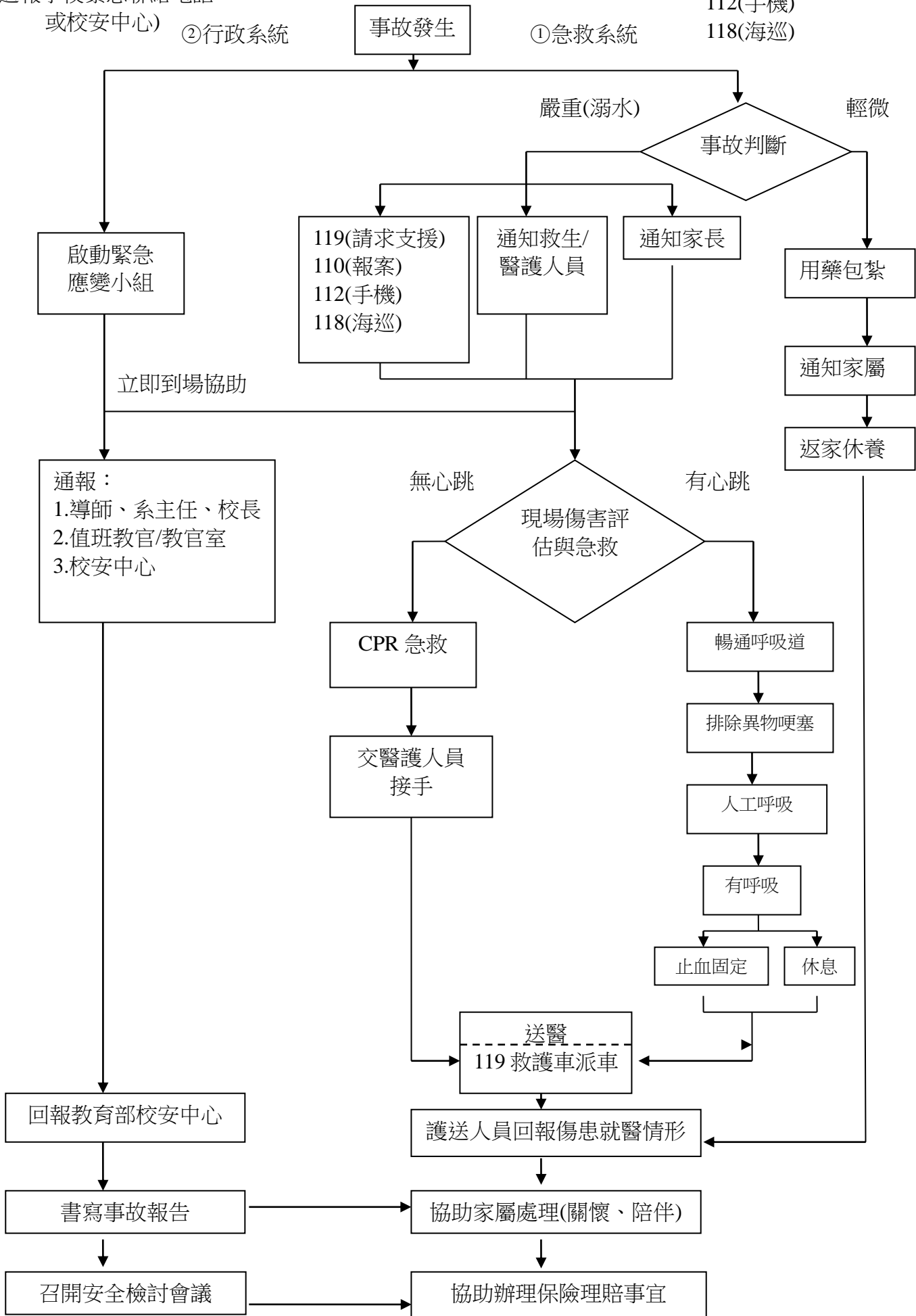
104 南華樓西側空地(含西側 B1 階梯、腳踏車棚斜坡道)

補校旁風雨球場，含區內水溝、夾層(東起東君地下停車場西到 301 教室下階梯) 112

水域活動意外事故處理參考流程圖

(通報學校緊急聯絡電話
或校安中心) ②行政系統

119(請求支援)
110(報案)
112(手機)
118(海巡)



小港國中校園緊急傷病事件處理流程圖

