

# 高雄市立小港國民中學

## 108學年度第二學期

# 學務手冊

### 壹、依據：

1. 本校行事曆。
2. 本校導師遴聘辦法。
3. 本校生活榮譽競賽辦法。
4. 本校社團計畫書。

### 貳、學務處工作團隊

#### ◎學務主任 陳珮珊

- |        |     |     |     |
|--------|-----|-----|-----|
| • 生教組  | 陳存仁 | 副生教 | 翁慧玲 |
| • 訓育組  | 楊柏青 | 副訓育 | 黃怡瑛 |
| • 衛生組  | 林欣穎 | 副衛生 | 黃明雅 |
| • 體育組  | 龐郁文 |     |     |
| • 午餐執秘 | 黃逸齊 | 護理師 | 周怡君 |
| • 幹事   | 于景德 |     |     |

### 參、學務工作重點：

- 一、加強生活指導：以導師為指導學生之重心，提升班級經營之效能。
- 二、與輔導處合作，以諮商輔導方法改進傳統訓導工作：
  - 定期召開導師會報。
  - 建立學生資料庫。
  - 禁止體罰學生。
  - 行為偏差學生輔導與管教並行。
- 三、與總務處合作，以勞動服務工作輔導學生銷過：
  - 建立學生獎懲紀錄表。
  - 與總務處合作辦理勞動服務銷過事宜。
- 四、美化校園以提高境教功能：加強校園環境之整潔及綠化。
- 五、加強學生品德、禮貌教育：進行學生常規訓練、要求服裝儀容。
- 六、推展學生保健工作：
  - 加強體育活動，辦理班際體育競賽。
  - 加強衛生環保教育，培養學生良好習慣。
  - 實施垃圾分類，做好資源回收。

## 108 學年度導師、副導師一覽表 109.02.10

序號	導師	第一副導師 第二副導師	班級	導師	第一副導師 第二副導師	班級	導師	第一副導師 第二副導師
101	鄭婉君	謝婉玉 莊永松	201	吳岱砮	龔淑慧 陳娜娜	301	吳婉旗	謝艾倫 陳慧環
102	張簡慧宜	胡正榮 莊永松	202	萬嘉玲	江金英 蔡佳璋	302	鄒梅芳	黃明雅 許秀菊
103	張繻月	陳慧環 黃清興	203	王芊勻	唐佩鈺 蕭明佳	303	莊璧娟	高才虎 洪勝賢
104	伍怡芬	方巧雯 李俊甫	204	紀怡如	黃逸齊 陳建成	304	曾馨儀	蔡佳璋 黃明雅
105	何秀汝	龔淑慧 黃逸齊	205	吳能文	唐佩鈺 鍾嘉純	305	黃雅莉	洪勝賢 鄭明蘭
106	葉明正	黃清興 陳慧環	206	李玥如	吳旻珊 黃怡瑛	306	尤思琪	黃明雅 高才虎
107	蔡珮縈	宋雅君 胡正榮	207	陳麗霜	陳姿岑 黃怡瑛	307	楊仁昇	陳建成 鄭明蘭
108	李文富	謝艾倫 宋雅君	208	徐翠華	鍾嘉純 吳旻珊	308	王貞尹	蔡佳璋 洪勝賢
109	陳靜玫	吳旻珊 陳娜娜	209	姚如貴	鍾嘉純 黃怡瑛	309	林畚莘	高才虎 歐燕樺
110	岑月群	李俊甫 黃逸齊	210	黃莉雅	方巧雯 沈小鈴	310	曾景宏	歐燕樺 許秀菊
111	陳珊	蕭明佳 江彩秋	211	鍾美智	江金英 陳娜娜	311	吳怡珮	許秀菊 謝艾倫
112	林志鴻	江彩秋 李俊甫	212	梁美惠	陳姿岑 方巧雯	312	黃筑君	葉雪茹 謝婉玉
特教	王春菊					313	楊恩親	陳建成 葉雪茹
特教	林丹雁							
國三級導師：黃雅莉			技藝班隨班老師：江彩秋、陳慧環					
國二級導師：紀怡如			資優班導師：王貞琪					
國一級導師：林志鴻			資源班導師：楊彩雲、王玉貞					

※ 1. 本學年行雙副導師制度，目地在解決第一副導師若因帶隊參賽或上課(公假期間)，所遺留之導師工作。

2. 副導師人選以該班任課老師且未擔任主任、組長及領取導師鐘點費者排訂之。

3. 依 107.9.6 高市教中字第 10735896800 號函，兼任輔導教師不排代導師。

## 108 學年度第二學期—值週教師輪值表

週次	日期	糾察隊 班級	總值週 組長	校門 學務人員	大門 導護	西側門 導護	整潔秩序 評分值週	整潔秩序 評分值週	整潔秩序 評分值週
							A 組	B 組	C 組
1	2/25~2/27	207	陳存仁	陳珮珊	黃逸齊	黃明雅	準備週不評分		
2	3/2~3/6	212	翁慧玲	陳存仁	王玉貞	吳惠雅	陳慧鏗	謝艾倫	陳姿岑
3	3/9~3/13	208	楊柏青	翁慧玲	陳建成	蔡薰儀	黃逸齊	謝婉玉	莊曉青
4	3/16~3/20	209	林欣穎	陳珮珊	黃清興	許秀菊	江彩秋	洪勝賢	江金英
5	3/23~3/27	210	龐郁文	陳存仁	尚曉君	莊曉青	吳惠雅	鄭明蘭	方巧雯
6	3/30~4/1	211	陳存仁	翁慧玲	黃怡瑛	葉雪茹	宋雅君	黃明雅	黃立諭
7	4/6~4/10	201	翁慧玲	陳珮珊	謝婉玉	游秋樺	◎期中考不評生活榮譽競賽		
8	4/13~4/17	202	楊柏青	陳存仁	宋雅君	李俊甫	蔡佳璋	尤固盤	江伯超
9	4/20~4/24	203	林欣穎	翁慧玲	鄭明蘭	歐燕樺	黃清興	許秀菊	陳建成
10	4/27~5/1	204	龐郁文	陳珮珊	張義忠	江彩秋	唐佩鈺	葉雪茹	王貞琪
11	5/4~5/8	205	陳存仁	翁慧玲	田琍菁	洪勝賢	李俊甫	莊永松	鍾嘉純
12	5/11~5/15	206	翁慧玲	陳存仁	謝艾倫	江伯超	胡正榮	龔淑慧	謝明珍
13	5/18~5/22	207	楊柏青	陳珮珊	沈小鈴	陳姿岑	◎期中考不評生活榮譽競賽		
14	5/25~5/29	208	林欣穎	陳存仁	陳娜娜	蕭明佳	蔡薰儀	尚曉君	楊彩雲
15	6/1~6/5	209	龐郁文	翁慧玲	陳慧鏗	方巧雯	王玉貞	游秋樺	田琍菁
16	6/8~6/12	210	陳存仁	陳珮珊	蔡佳璋	莊永松	沈小鈴	張義忠	黃怡瑛
17	6/15~6/19	211	翁慧玲	陳存仁	楊彩雲	謝明珍	蕭明佳	陳娜娜	歐燕樺
18	6/20~6/24	212	楊柏青	翁慧玲	龔淑慧	尤固盤			
19	6/29~7/3	102	林欣穎	陳珮珊	胡正榮	鍾嘉純			
20	7/6~7/10	103	龐郁文	陳存仁	江金英	王貞琪			
21	7/13~7/14	104	陳存仁	翁慧玲	唐佩鈺	黃立諭			

★本學期體育班排定糾察，但因體育班有賽事考量，將以比較適合時段插入值勤，並且有調動的可能。

★本學年國二班級已擔任糾察服務 4 次，自第 19 週起由一年級擔任糾察服務。

註：101 於上學期國二露營已擔任糾察服務，故第 19 週由 102 開始。

★放學時間

放學時間	平日				段考
	第 1 週	第 2-12 週	第 12-17 週	第 18-21 週	第 7、13、20、21 週
	國一國二 16:10 國三 17:00	全校 17:00 (5/15 國三 15:30)	國三 16:10 國一國二 17:00	國一國二 17:00 (6/19 國三畢業)	全校:16:10

# 108 學年度第二學期—值週教師輪值表

## 值週教師輪值注意事項

- 一、總值週組長負責該週行政業務之推行，升旗集合隊伍及應報告事項。並於校門口執行上、放學交通安全維護工作。
- 二、導護教師值週負責執行學生上放學秩序、服裝禮儀工作，及家長停車位置並督導交通糾察隊執勤工作。
- 三、導護教師值週時段：上午 7:10-7:30，下午依放學時間為主執勤 20 分鐘，若有事或請假（含公假）時，請先自覓代理人，並與生教組長連繫。
- 四、整潔、秩序評分教師值週分為 A、B、C 三組輪流擔任各年級評分方式如下：

A 組	年級
週一	一
週二	二
週三	三
週四	一
週五	二

B 組	年級
週一	二
週二	三
週三	一
週四	二
週五	三

C 組	年級
週一	三
週二	一
週三	二
週四	三
週五	一

- 五、整潔、秩序評分教師值週時段：早上(7:45~8:25)、中午(12:40~13:20)。  
★有鑑於生活榮譽競賽評分，只評中午時段有失公允；敬請評分老師至少有 2 個早修、2 個午休（注意：同一個年級，避免兩次都同一時段）  
●請將評分表於當週最後一日評分後逕送生教組統計成績。
- 六、每週五第 5 節下課前完成導護臂章、導護需知的交接工作。

## 秩序比賽實施計畫

壹、依據：教育部頒布「生活教育實施要點」。

貳、宗旨：激勵學生守法及養成自動自發的良好習慣，並創造舒適友善的校園學習環境為目的。

參、負責人員及評比內容：

- 一、值週老師：早修、午休、升旗(含:1.升旗進出操場 2.升旗隊伍秩序)
- 二、行政人員：其他違規事項加減分

肆、評分方式：

- 一、值週老師 A、B、C 三組，分別輪流執行一、二、三年級評分。
- 二、值週老師評分時段：早上(7：45~8：25)、中午(12：40~13：20)。
- 三、行政人員不定期評分。

伍、獎懲辦法：

- 一、各年級分開比賽，每週取前三名及優良數名，予以公開表揚並頒發獎狀以茲鼓勵鼓勵。
- 二、**連續三週前三名班級，全班記嘉獎乙次並得申請穿著一日便服或班服，連續三週最後一名者全班參加愛校服務一次。(由導師提報違規名單參加愛校服務)**
- 三、全學期成績列入生活教育總評(含整潔及秩序)，各年級名次前六名者，於期末由學務處獎勵導師辛勞指導。

陸、本計畫呈校長核示後實施，修正時亦同。

# 整潔比賽實施計畫

- 壹、 依據：教育部頒發生活教育實施要點
- 貳、 宗旨：培養學生良好衛生習慣，並發揮勤勞服務美德，維護學校環境整潔，營造良好學習環境。
- 參、 評比內容：
- 一、 教室(值週老師評分)：
    1. 走廊、教室地板。
    2. 黑板、講台、課桌椅（含桌面、抽屜整潔）。
    3. 玻璃、窗台、垃圾、衛生用具。
  - 二、 公共區域(衛生組評分)：
    1. 行政辦公室。
    2. 其他區域。
- 肆、 評比方式：
- 一、 值週老師 A、B、C 三組，分別執行一、二、三年級評分。
  - 二、 值週老師於下列時段評分：早上(7：45~8：25)、中午(12：40~13：20)。
  - 三、 衛生組加權評比項目：每週一(或連續假日後)，是否於早修前落實公區打掃暨登革熱防治工作。
- 伍、 獎懲辦法：
- (一) 教室、公共區域：
    1. 各年級各班整潔比賽擇優錄取前三名，頒發獎狀以茲鼓勵。
    2. 連續三週前三名班級全班記嘉獎乙次。
    3. 全學期成績列入生活教育總評(含整潔及秩序)，各年級名次前六名者，於期末由學務處獎勵導師辛勞指導。
  - (二) 連續三週前三名班級，全班記嘉獎乙次並得申請穿著一日便服或班服，連續三週最後一名者，**由導師提報違規名單參加愛校服務**。
  - (三) 特別優劣之個人，由評分老師或各班導師列舉事實送交學務處予以獎懲。
- 陸、 其他：
- (一) 衛生組視重點工作機動調整評比內容及獎勵額度。例：登革熱防疫，災後復原、各項活動支援…等。
  - (二) 班級垃圾隨意亂丟，將扣當週整潔分數 5 分，違規學生以校規懲處。
- 柒、 本計畫呈校長核示後，實施修改時亦同。

## ※108 〈下〉週三社團活動上課地點 ( 一年級 )

社團代號	社團名稱	社團教室	社團老師
101	創客社	北辰三樓生科教室	黃清興
102	直笛社	北辰四樓音樂教室(二)	蕭明佳
103	美工社-甲	北辰二樓美術教室(一)	陳娜娜
104	美工社-乙	北辰二樓美術教室(二)	沈小鈴
105	童軍社	北辰二樓 童軍教室	唐佩鈺
106	籃球社	籃球場	尤固盤
107	科學研究社	理化教室(一)	林志鴻
108	手球社	手球室外場	鄭明蘭
109	撞球社	東君五樓撞球教室	黃敬晉(外聘)
110	拳擊社	北辰地下一樓 拳擊教室	王源祥(外聘)
111	空手道社	北辰5樓 空手道教室	劉家緯(外聘)
112	文化傳承社	東君樓玄關	李秀鳳(外聘)
113	原住民語言社(阿美族)	東君4樓社會專科教室407	余淑華(外聘)
114	原住民語言社(排灣族)	圖書館二樓自習教室	伍萬萁(外聘)
115	客語社	北辰4樓 語言教室(一)	鍾健玫(外聘)
116	閩南語社	東君4樓十二年國教研究室406	劉素珍(外聘)
117	戲劇社	東君4樓團諮室	黃英俞
118	資優數學社	西銘三樓資優教室	王貞琪

上網公告：社團上課地點、各班選社名單。

- ※ 社團課為學校課程，除了特殊個案外，選定後不再辦理轉社！
- ※ 社團課當天全年級一律穿著學校運動服，請家長、導師配合督導。
- ※ 定期向導師回報與確認學生曠缺等特殊狀況。

## ※108 〈下〉週四社團活動上課地點 ( 二年級 )

社團代號	社團名稱	社團教室	社團老師
201	合唱團	北辰四樓音樂教室(三)	蔡珮縈
202	直笛社	北辰四樓音樂教室(二)	蕭明佳
203	美工社-甲	北辰二樓美術教室(一)	陳娜娜
204	美工社-乙	北辰二樓美術教室(二)	沈小鈴
205	童軍社	北辰二樓 童軍教室	黃怡瑛
206	英語會話社(需甄選)	圖書館二樓自習教室	莊曉青
207	籃球社	籃球場	尤固盤
208	撞球社	東君五樓撞球教室	黃敬晉(外聘)
209	拳擊社	北辰地下一樓 拳擊教室	王源祥(外聘)
210	空手道社	北辰 5 樓 空手道教室	劉家緯(外聘)
211	文化傳承社	東君樓玄關	李秀鳳(外聘)
212	原住民語言社(阿美族)	東君 4 樓十二年國教研究室	余淑華(外聘)
213	客語社	北辰 4 樓 語言教室(一)	鍾健玫(外聘)
214	閩南語社	12 年國教研究室	張美惠(外聘)
215	資優數學社	西銘三樓資優教室	王貞琪
216	程式設計社	電腦教室(一)	林淑美(外聘)
217	跆拳道社	國武術教室	李振柏(外聘)

上網公告：社團上課地點、各班選社名單。

- ※ 社團課為學校課程，除了特殊個案外，選定後不再辦理轉社！
- ※ 社團課當天全年級一律穿著學校運動服，請家長、導師配合督導。
- ※ 定期向導師回報與確認學生曠缺等特殊狀況。



# 高雄市立小港國民中學學生在校作息時間表

依據高雄市國民中小學學生在校時間實施原則訂定

項目	作息時間	備註
學生上學	07:10--07:30	交通導護及校園巡視，重視學生安全
環境維護	07:30--07:45	衛生組巡視校園環境，導師指導環境維護
早自習	07:45--08:25	導師時間，每周二升旗
第一節	08:30--09:15	第一節上課時間
第二節	09:25--10:10	第二節上課時間
第三節	10:20--11:05	第三節上課時間
第四節	11:15--12:00	第四節上課時間
午餐時間	12:00--12:40	導師時間，整潔活動
午休時間	12:40--13:20	午休時間
第五節	13:30--14:15	第五節上課
第六節	14:25--15:10	第六節上課
環境維護	15:10--15:25	整潔活動(課間活動)
第七節	15:25--16:10	第七節上課
課後輔導	16:15--17:00	課後輔導上課
學生放學	17:00--17:15	交通導護，維護學生放學安全

## 生活榮譽競賽連續三週前三名之班級穿著便服申請表

申請班級	申請日期
<b>穿著便服申請須知事項</b>	
<ol style="list-style-type: none"><li>1. 於穿便服日前一週至學務處生教組申請。(週五穿)</li><li>2. 周二為升旗活動，周三、周四因有社團課，考量校園安全及整體一致性，不得申請穿著便服。</li><li>3. 穿便服當日生教組將至班級檢查識別證配戴完整性。</li><li>4. 服裝不合時宜，將扣班級生活秩序分數，暫停該學期申請穿便服之權利。</li></ol>	

(此聯請公佈於班級佈告欄)

---

## 生活榮譽競賽連續三週前三名之班級穿著便服申請表

申請班級	申請日期
<b>穿著便服申請須知事項</b>	
<ol style="list-style-type: none"><li>1. 於穿便服日前一週至學務處生教組申請。(週五穿)</li><li>2. 周二為升旗活動，周三、周四因有社團課，考量校園安全及整體一致性，不得申請穿著便服。</li><li>3. 穿便服當日生教組將至班級檢查識別證配戴完整性。</li><li>4. 服裝不合時宜，將扣班級生活秩序分數，暫停該學期申請穿便服之權利。</li></ol>	
<b>導師簽名</b>	

(此聯請交回學務處生教組存查)



# 108 學年公共區域分配表

109.02.10

班級 導師	區域	班級 導師	區域	班級 導師	區域
101 鄭婉君	1.東君樓南邊前庭紅磚道、草皮。 (水溝每週2次撒洗衣粉起泡) 2.東君停車場斜坡道及地下室(蜘蛛網、人工垃圾清除、登革熱防治)	201 吳岱砥	1.校門口至東君樓前紅磚地 (含校門口三座花台)。 2.傳達室(含倒垃圾、週邊水溝清理撒鹽)。 3.校門口右側通學步道(至黑輪舞)人行道、停車格、灌木叢、座椅。	301 吳婉琪	1.南華-東君1樓連接走道、廁所前面及側邊走廊(含公佈欄、樓梯口、花台、女兒牆、飲水機殼擦拭)。 2.東君樓一樓人事、補校辦公室(含人事室洗餐具、辦公室三面走廊、女兒牆、花台澆水、垃圾、資源回收處理)、補校二側階梯。
102 張簡慧宜	北辰五樓綜合球場、北辰五樓視聽教室(含走廊、空地、窗戶、窗台、扶手欄杆、垃圾處理) ※活動前配合加強整理	202 萬嘉玲	1.北辰東君1-2樓連接走廊(含殘障坡道下方草圍與一樓平面水泥平台階梯及下方夾層及水泥空地、水溝) 2.會計室、總務處外圍(三面走廊、花台、兩側階梯的台的人工垃圾、落葉處理)	302 鄭梅芳	1.南華(西側)2、3、4樓廁所前及旁邊走廊通道、樓梯口、花台、公佈欄、飲水機殼擦拭。 2.南華(西側)1-4F樓梯及樓梯口(含扶手欄杆及清除天花板蜘蛛網)。 3.南華-西銘2F、3F連接走廊。
103 張瑞月	1.北辰2F美術教室、童軍教室及辦公室(含西邊廁所旁空地)。 2.北辰3F生物、生科教室、辦公室。	203 王芊勻	1.東君樓北邊前庭(北至網球場與鏡子連線)紅磚道及花園。 2.【港中之心育苗區】。 3.【北辰地下停車場】落葉、人工垃圾	303 莊璧娟	學務處、學務處晤談室、東君2F會議室(含學務處餐具清洗、三面走廊、花台、女兒牆、飲水機殼擦拭、垃圾及資源回收處理)。
104 伍怡芬	1.北辰(東側)1-5F樓梯 2.北辰4樓語言教室、生科教室 3.北辰5樓空手道、國武術教室(含5樓東側洗手台、走廊、空地、窗戶、窗台、女兒牆、扶手欄杆、垃圾處理)	204 紀怡如	1.網球場(含四周草皮、周圍落葉、人工垃圾清理)。 2.網球場旁柏油路 3.北辰樓地下停車場斜坡道	304 曾馨儀	1.西銘1F玄關、退休教師辦公室、配膳室 2.西銘2F特教辦公室、會議室、美術教室(1、2F走廊、窗戶、窗台及垃圾、資源回收處理) 3.西銘樓北側室外樓梯1-4樓。
105 何秀汝	補校旁風雨球場，含區內水溝、夾層。(東起東君地下停車場西到301教室下階梯) ※農會圍牆甬道(人工垃圾、落葉清理、積水處灑鹽，水溝積水需每星期撒粗鹽、洗衣粉起泡)	205 吳能文	1.司令台中線以東柏油路、水泥道、磁磚座椅、花園(含司令台前及北辰東邊花園、停車格、小路) ※磁磚椅每日早晨必擦 ※下雨後椅下積水處灑鹽清淤	305 黃雅莉	1.南華2、3、4樓導師辦公室(含前後走廊、花台、女兒牆、洗手台及垃圾、資源回收處理、飲水機殼擦拭) 2.1-4F南華導師樓梯(含扶手欄杆)。
106 葉明正	北辰2F視聽教室、自習室圖書館、露天平台。(走廊、窗戶、窗台、女兒牆、迴廊、東側洗手台、飲水機殼擦拭) ※活動前配合加強整理	206 李珮如	手球場、籃球場(含四周草皮、周圍落葉、人工垃圾清理)。	306 尤思琪	1.南華中庭東側(含草皮、區域內水溝及靠近北辰樓石桌、石椅區) (※水溝每星期要撒粗鹽、洗衣粉起泡)
107 蔡珮蓉	1.北辰(西側)1-5F樓梯(含廁所後走廊) 2.北辰4F音樂教室、音樂辦公室、儲藏室、綜合教室(含走廊、空地、窗台、扶手欄杆、飲水機殼擦拭)	207 陳麗霜	1.司令台(磁磚地)、兩側花台、座椅、屏風週圍凹槽、下操場階梯 (※升旗當任務必提早加強打掃!) 2.東君北側樓梯B1-5F(含樓梯口、牆面平台、扶手)。	307 楊仁昇	1.東君樓玄關(含前後側階梯、公佈欄、花台) 2.殘障坡道及四周花園、水溝(含水溝疏通、灑鹽)。
108 李文富	1.北辰中央靠西邊B1-6F旋轉樓梯(含電梯前空地及扶手欄杆) 2.地下室外天井(西側)含花園及階梯。 ※天井積水請撒粗鹽、洗衣粉(或撒漂白水)→刷地。	208 徐翠華	1.北辰1F體育組、健康中心、工具室、重訓室、(含三面走廊、窗台、座椅、垃圾處理)。 2.體育組下方兩側花園柏油路、小水溝(含北辰樓往下兩處階梯、花台、區域內水溝)	308 王貞尹	1.東君2F教務處、校長室及廁所前三面走廊(含垃圾、資源回收處理、花台澆水、女兒牆擦拭)。 2.東君樓南側樓梯B1-5F(含樓梯口、牆面平台、扶手※兩後樓梯B1積水清除、撒漂白水)
109 陳靜玟	1.北辰中央靠東邊B1-6F旋轉樓梯(含樓梯前空地及扶手欄杆) 2.地下室外天井(東側)含花園及階梯。 ※天井積水請撒粗鹽、洗衣粉(或撒漂白水)→刷地。	209 姚如貴	1.司令台中線以西柏油路、水泥道、磁磚座椅、花園(含司令台前及北辰西邊停車格、洗手台、花園小路至圍牆) ※磁磚椅每日早晨必擦 ※下雨後椅下積水處灑鹽清淤	309 林富華	1.東君樓中央B1-5F樓梯(含樓梯口、窗戶、窗台、扶手)。 2.東君3F輔導處、高關懷教室、諮商室、器材室(含前後走廊、空地、花台、女兒牆、飲水機、洗手台及垃圾、資源回收處理)。
110 岑月群	1.出校門左轉人行紅磚道、停車格、灌木叢、座椅。 2.北側圍牆外人行紅磚道 ※人工垃圾、落葉、枯枝清理。	210 黃莉雅	西側門出口及西邊人行道(含花園及座椅) ※人工垃圾、落葉、枯枝清理。	310 曾景宏	1.南華-東君2、3、4樓連接走道、廁所前、側邊走廊(含公佈欄、樓梯口、花台)。 2.南華(東側)B1-5F樓梯及樓梯口(含牆面平台、扶手)
111 陳珊	1.南華中庭西側(含開心農場、中央紅磚道、區域內草皮、水溝、人工垃圾、落葉、除草清理) ※水溝每星期要撒粗鹽、洗衣粉起泡	211 鍾美智	1.南華樓西側空地(含南華B1階梯、腳踏車棚斜坡道、地下室)→人工垃圾清除、登革熱防治 2.西銘樓後至西側圍牆間空地(含斜坡道、圍牆邊花園) (※水溝每星期要撒粗鹽、洗衣粉起泡、定期拔除溝邊雜草)	311 吳怡琪	1.北辰1F家政教室、圖書館(含三面走廊及通往操場階梯、座椅、扶手欄杆、窗戶、窗台、洗手台)。 2.北辰1F圖書館前空地，含往下階梯(含水泥空地)。
112 林志鴻	1.北辰東君3樓、4樓連接走廊。 2.北辰三樓電腦教室、理化教室(含東側洗手台、走廊、女兒牆、空地、窗戶、窗台、扶手欄杆、垃圾處理)	212 梁美惠	1.操場最北側沿圍牆邊花園、草地，南到跑道，東起手球場邊緣西至炊事區。 2.操場跑道、中央草地及足球場 ※落葉、人工垃圾巡清 ※預防跑道排水孔雜物阻塞	312 黃琪君	1.東君4F導師室、團諮室、12國教研究室、電梯旁空地、社會科教室、檔案室(含三面走廊、窗戶、窗台、花台、女兒牆、垃圾、資源回收處理)
				313 楊恩親	1.西銘3F體育班導師辦公室(含3F走廊、窗戶、窗台及垃圾、資源回收處理) 2.西銘4F室內足球場(含走廊、階梯及看台區) 西銘1-4F南、北側樓梯(含電梯前空地)

※ 專科教室內請任課老師指導上課班級維護，打掃班級主要負責走廊、窗戶、窗台、扶手欄杆及協助倒垃圾。  
 ※ 請各班做好登革熱防治工作，積水容器務必清除，以免孳生病媒蚊；公區內有水溝之班級，除了保持水溝疏通外，每週至少撒粗鹽、洗衣粉(或撒漂白水)一次(請攜帶水桶至學務處領取)。

110 北側圍牆外人行紅磚道(落葉、人工垃圾)

212 操場最北側沿圍牆邊花園、草地，南到跑道，東起手球場邊緣西至炊事區(草皮落葉、人工垃圾巡清)

206 手球場、籃球場

212 操場跑道、中央草地及足球場(草皮落葉、人工垃圾巡清)  
※慎防跑道排水孔雜物阻塞

東君(北)B1~5F 樓梯 207  
北辰(東)1~5F 樓梯 104  
北辰東君 4 樓連接走廊 112  
北辰東君 3 樓連接走廊 112  
北辰東君 1-2 樓連接走廊 202

網球場 204  
網球場旁柏油路斜 204  
北辰樓停車場斜坡道 204

110 人行道、停車格、灌木叢、座椅(落葉、人工垃圾)

北辰(西)1~5F 樓梯 103

209 司令台中線以西  
北辰樓西邊花園至圍牆  
(↓ 103.107 公區協商互換)

205 司令台中線以東柏油路、水泥道、磁磚座椅、花園

北辰樓

五樓	WC	視聽教室 102			
四樓	WC	音研 107	107	107	107
三樓	WC	生科 103	103	103	103
二樓	WC	畫室 103	103	103	103
一樓	WC	體育組 208	健康中心 208	總務處 208	重量 208
B1	體育器材室	108 西側天井			

綜合球場 102

104	空手道教室	104	國武術教室
103	綜合領域教室	104	語言教室二
102	理化教室二	112	理化教室一
2F 露天平台 106			
106	圖書館	106	視聽教室
311	圖書館	311	家政教室
109 ST	109 東側天井		

東君樓

四樓	三樓	二樓	一樓
檔案室 312	201	學務處暗談室 202	會計室 202
112	202	303	總務處 202
專科教室 312	203	學務處 303	總務處 202
十二年國教 312	輔導處 309	小型會議室 303	玄關 307
團體諮詢室 312	輔導處 309	校長室 308	人事室 301
312	個別諮詢室 309	308	補校 301
教師辦公室 312	101	308	301

【北辰地下停車格】203  
【港中之心育苗區】203

【北邊前庭】  
紅磚道、草皮 203

玄關前紅磚道 201

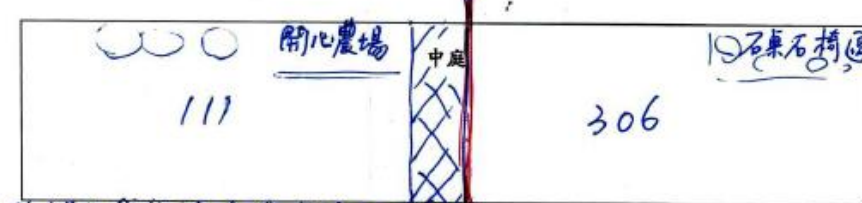
大門 208

208 體育組下方兩側花園柏油路、小水溝

西銘(北)室外 1~4F 樓梯 304

WC	貴賓教室 313	WC	美術教室 304	WC	子-足球隊休息室
辦公 313	健體專科教室 313	特教辦公室 304	111	配膳室 304	315 特教教室
資源班(1) 313	美術教室 313	西銘二樓會議室 304	表演藝術教室 304	機房	退休教師辦公 304
資源班(2) 313	美術教室 313	挑空空間 212	挑空空間 313	開放空間	玄關 304
資源班(3) 313	挑空空間 313	三樓 313	二樓 313	一樓 313	

西銘樓



110	109	108	107	106	105	104	103	WC	四樓	
211	210	209	208	視師暗談室	207	206	205	WC	三樓	
302	303	304	305	306	307	308	309	WC	二樓	
非營利幼兒園									WC	一樓

南華樓

305	教師辦公室	四樓
305	教師辦公室	三樓
305	教師辦公室	二樓
1~4F 南華樓高樓層 305	非營利幼兒園	一樓

四樓	102	學習扶助教室
三樓	204	學習扶助教室
二樓	310	311
一樓	補校教室 301	301

東君(中)B1~5F 樓梯 309  
東君(南)B1~5F 樓梯 308  
南華(東)B1~5F 樓梯 310

東君停車場斜坡道 101  
東君地下室(蜘蛛網、人工垃圾清除、登革熱防治) 101

201 通學步道(至黑輪攤)人行道、停車格、灌木叢、座椅

【南邊前庭】  
紅磚道、草皮 101

補校旁風雨球場，含區內水溝、夾層(東起東君地下停車場西到 301 教室下階梯) 105

210 西側門出口及西邊人行道

211 西銘樓後至西側圍牆間空地(含斜坡道、圍牆邊花園)

302 南華(西) 1~4F 樓梯

302 南華-西銘 2F、3F 連接走廊

211 南華樓西側空地(含西側 B1 階梯、腳踏車棚斜坡道)

西側門 202

# 水域活動意外事故處理參考流程圖

(通報學校緊急聯絡電話

或校安中心) ②行政系統

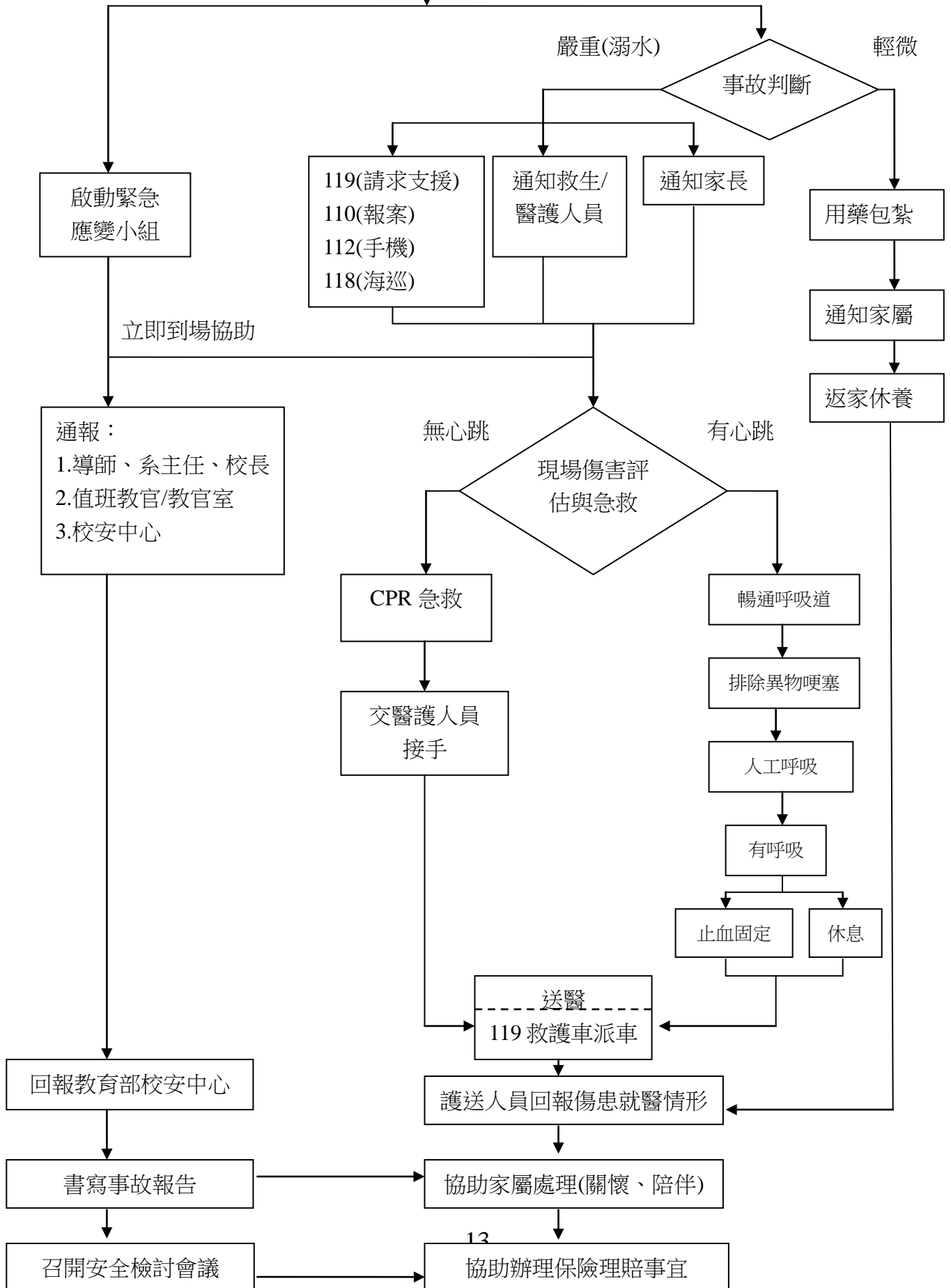
①急救系統

119(請求支援)

110(報案)

112(手機)

118(海巡)



### 小港國中校園緊急傷病事件處理流程圖

