

高雄市立小港國民中學

108學年度第一學期

學務手冊

壹、依據：

1. 本校行事曆。
2. 本校導師遴聘辦法。
3. 本校生活榮譽競賽辦法。
4. 本校社團計畫書。

貳、學務處工作團隊

◎學務主任 陳珮珊

- | | | | |
|--------|-----|-----|-----|
| • 生教組 | 陳存仁 | 副生教 | 尤固盤 |
| • 訓育組 | 楊柏青 | 副訓育 | 黃怡瑛 |
| • 衛生組 | 翁慧玲 | 副衛生 | 黃明雅 |
| • 體育組 | 龐郁文 | | |
| • 午餐執秘 | 黃逸齊 | 護理師 | 周怡君 |
| • 幹事 | 于景德 | | |

參、學務工作重點：

- 一、加強生活指導：以導師為指導學生之重心，提升班級經營之效能。
- 二、與輔導處合作，以諮商輔導方法改進傳統訓導工作：
 - 定期召開導師會報。
 - 建立學生資料庫。
 - 禁止體罰學生。
 - 行為偏差學生輔導與管教並行。
- 三、與總務處合作，以勞動服務工作輔導學生銷過：
 - 建立學生獎懲紀錄表。
 - 與總務處合作辦理勞動服務銷過事宜。
- 四、美化校園以提高境教功能：加強校園環境之整潔及綠化。
- 五、加強學生品德、禮貌教育：進行學生常規訓練、要求服裝儀容。
- 六、推展學生保健工作：
 - 加強體育活動，辦理班際體育競賽。
 - 加強衛生環保教育，培養學生良好習慣。
 - 實施垃圾分類，做好資源回收。

108 學年度導師、副導師一覽表 108.08.29

序號	導師	第一副導師 第二副導師	班級	導師	第一副導師 第二副導師	班級	導師	第一副導師 第二副導師
101	鄭婉君	謝婉玉 莊永松	201	吳岱砭	龔淑慧 陳娜娜	301	吳婉旗	謝艾倫 陳慧環
102	張簡慧宜	胡正榮 莊永松	202	萬嘉玲	江金英 蔡佳璋	302	鄒梅芳	黃明雅 許秀菊
103	張繻月	陳慧環 黃清興	203	王芊勻	唐佩鈺 蕭明佳	303	莊璧娟	高才虎 洪勝賢
104	伍怡芬	方巧雯 李俊甫	204	紀怡如	沈小鈴 陳建成	304	曾馨儀	蔡佳璋 黃明雅
105	何秀汝	龔淑慧 黃逸齊	205	吳能文	唐佩鈺 黃子騫	305	黃雅莉	洪勝賢 鄭明蘭
106	葉明正	黃清興 陳慧環	206	李玥如	吳旻珊 黃怡瑛	306	尤思琪	黃明雅 高才虎
107	蔡珮縈	宋雅君 胡正榮	207	陳麗霜	陳姿岑 黃怡瑛	307	楊仁昇	陳建成 鄭明蘭
108	李文富	謝艾倫 宋雅君	208	徐翠華	黃子騫 吳旻珊	308	王貞尹	蔡佳璋 洪勝賢
109	陳靜玫	吳旻珊 陳娜娜	209	姚如貴	黃子騫 黃怡瑛	309	林畚莘	高才虎 歐燕樺
110	岑月群	李俊甫 黃逸齊	210	黃莉雅	方巧雯 沈小鈴	310	曾景宏	歐燕樺 許秀菊
111	陳珊	蕭明佳 江彩秋	211	鍾美智	江金英 陳娜娜	311	吳怡珩	許秀菊 謝艾倫
112	林志鴻	江彩秋 李俊甫	212	梁美惠	陳姿岑 方巧雯	312	黃筑君	葉雪茹 謝婉玉
特教	王春菊					313	楊恩親	陳建成 葉雪茹
特教	林丹雁							
國三級導師：黃雅莉			技藝班隨班老師：江彩秋、陳慧環					
國二級導師：紀怡如			資優班導師：王貞琪					
國一級導師：林志鴻			資源班導師：楊彩雲、王玉貞					

※ 1. 本學年行雙副導師制度，目地在解決第一副導師若因帶隊參賽或上課(公假期間)，所遺留之導師工作。

2. 副導師人選以該班任課老師且未擔任主任、組長及領取導師鐘點費者排訂之。

3. 依 107.9.6 高市教中字第 10735896800 號函，兼任輔導教師不排代導師。

108 學年度第一學期—值週教師輪值表

週次	日期	糾察隊 班級	總值週 組長	校門 學務人員	大門 導護	西側門 導護	整潔秩序 評分值週 A 組	整潔秩序 評分值週 B 組	整潔秩序 評分值週 C 組
1	8/30	209	陳存仁	陳珮珊	黃明雅	黃逸齊	準備週不評分		
2	9/2-9/6	210	尤固盤	陳存仁	吳惠雅	江金英	歐燕樺	謝婉玉	黃怡瑛
3	9/9-9/12	211	楊柏青	尤固盤	蔡薰儀	陳建成	陳慧鏢	謝艾倫	陳姿岑
4	9/16-9/20	101	翁慧玲	陳珮珊	許秀菊	黃清興	黃明雅	黃逸齊	蔡佳璋
5	9/23-9/27	201	龐郁文	陳存仁	莊曉青	唐佩鈺	江彩秋	洪勝賢	吳旻珊
6	9/30-10/4	202	陳存仁	尤固盤	歐燕樺	宋雅君	吳惠雅	鄭明蘭	方巧雯
7	10/5-10/9	203	尤固盤	陳珮珊	黃明雅	黃逸齊	莊曉青	高才虎	江伯超
8	10/14-10/18	204	楊柏青	陳存仁	游秋樺	謝婉玉	◎期中考 不評生活榮譽競賽		
9	10/21-10/25	205	翁慧玲	尤固盤	李俊甫	蔡佳璋	蔡薰儀	江金英	宋雅君
10	10/28-11/1	206	龐郁文	陳珮珊	江彩秋	鄭明蘭	黃清興	許秀菊	陳建成
11	11/4-11/8	207	陳存仁	尤固盤	洪勝賢	陳慧鏢	唐佩鈺	葉雪茹	王貞琪
12	11/11-11/15	208	尤固盤	陳存仁	高才虎	謝艾倫	李俊甫	莊永松	黃子騫
13	11/18-11/22	209	楊柏青	陳珮珊	陳姿岑	沈小鈴	胡正榮	龔淑慧	謝明珍
14	11/25-11/29	210	翁慧玲	陳存仁	吳旻珊	陳娜娜	◎期中考 不評生活榮譽競賽		
15	12/2-12/6	211	龐郁文	尤固盤	方巧雯	張義忠	黃立諭	尚曉君	江伯超
16	12/9-12/13	201	陳存仁	陳珮珊	莊永松	楊彩雲	王玉貞	游秋樺	田琍菁
17	12/16-12/20	202	尤固盤	陳存仁	謝明珍	田琍菁	沈小鈴	陳娜娜	黃怡瑛
18	12/23-12/27	203	楊柏青	尤固盤	葉雪茹	龔淑慧	蕭明佳	張義忠	楊彩雲
19	12/30-1/3	204	翁慧玲	陳珮珊	黃子騫	胡正榮	★黃逸齊、黃明雅於第 1 週(8/30)及第 7 週(10/5-10/9)值勤。 ★黃子騫、胡正榮於第 19 週(12/30-1/3)及第 22 週(1/20)值勤。		
20	1/6-1/10	205	龐郁文	陳存仁	王貞琪	王玉貞			
21	1/13-1/17	206	陳存仁	尤固盤	蕭明佳	尚曉君			
22	1/20	207	尤固盤	陳珮珊	黃子騫	胡正榮			

★第四週二年級露營，由 101 擔任糾察。

★207 於下學期第一週繼續執勤。

放學 時間	平日				段考
	第 1 週	第 2 週	第 3-21 週	第 22 週	第 8、14、21 週
16:10		國一國二:16:10 國三:17:00	17:00	15:30	全校:16:10

108 學年度第一學期—值週教師輪值表

值週教師輪值注意事項

- 一、總值週組長負責該週行政業務之推行，升旗集合隊伍及應報告事項。並於校門口執行上、放學交通安全維護工作。
- 二、導護教師值週負責執行學生上放學秩序、服裝禮儀工作，及家長停車位置並督導交通糾察隊執勤工作。
- 三、導護教師值週時段：上午 7:10-7:30，下午依放學時間為主執勤 20 分鐘，若有事或請假（含公假）時，請先自覓代理人，並與生教組長連繫。
- 四、整潔、秩序評分教師值週分為 A、B、C 三組輪流擔任各年級評分方式如下：

A 組	年級
週一	一
週二	二
週三	三
週四	一
週五	二

B 組	年級
週一	二
週二	三
週三	一
週四	二
週五	三

C 組	年級
週一	三
週二	一
週三	二
週四	三
週五	一

- 五、整潔、秩序評分教師值週時段：早上(7:45~8:25)、中午(12:40~13:20)。
★有鑑於生活榮譽競賽評分，只評中午時段有失公允；敬請評分老師至少有 2 個早修、2 個午休（注意：同一個年級，避免兩次都同一時段）
●請將評分表於當週最後一日評分後逕送生教組統計成績。
- 六、每週五第 5 節下課前完成導護臂章、導護需知的交接工作。

秩序比賽實施計畫

壹、依據：教育部頒布「生活教育實施要點」。

貳、宗旨：激勵學生守法及養成自動自發的良好習慣，並創造舒適友善的校園學習環境為目的。

參、負責人員及評比內容：

- 一、值週老師：早修、午休、升旗(含:1.升旗進出操場 2.升旗隊伍秩序)
- 二、行政人員：其他違規事項加減分

肆、評分方式：

- 一、值週老師 A、B、C 三組，分別輪流執行一、二、三年級評分。
- 二、值週老師評分時段：早上(7：45~8：25)、中午(12：40~13：20)。
- 三、行政人員不定期評分。

伍、獎懲辦法：

- 一、各年級分開比賽，每週取前三名及優良數名，予以公開表揚並頒發獎狀以茲鼓勵鼓勵。
- 二、**連續三週前三名班級，全班記嘉獎乙次並得申請穿著一日便服或班服，連續三週最後一名者全班參加愛校服務一次。(由導師提報違規名單參加愛校服務)**
- 三、全學期成績列入生活教育總評(含整潔及秩序)，各年級名次前六名者，於期末由學務處獎勵導師辛勞指導。

陸、本計畫呈校長核示後實施，修正時亦同。

整潔比賽實施計畫

- 壹、 依據：教育部頒發生活教育實施要點
- 貳、 宗旨：培養學生良好衛生習慣，並發揮勤勞服務美德，維護學校環境整潔，營造良好學習環境。
- 參、 評比內容：
- 一、 教室(值週老師評分)：
 1. 走廊、教室地板。
 2. 黑板、講台、課桌椅（含桌面、抽屜整潔）。
 3. 玻璃、窗台、垃圾、衛生用具。
 - 二、 公共區域(衛生組評分)：
 1. 行政辦公室。
 2. 其他區域。
- 肆、 評比方式：
- 一、 值週老師 A、B、C 三組，分別執行一、二、三年級評分。
 - 二、 值週老師於下列時段評分：早上(7：45~8：25)、中午(12：40~13：20)。
 - 三、 衛生組加權評比項目：每週一(或連續假日後)，是否於早修前落實公區打掃暨登革熱防治工作。
- 伍、 獎懲辦法：
- (一) 教室、公共區域：
 1. 各年級各班整潔比賽擇優錄取前三名，頒發獎狀以茲鼓勵。
 2. 連續三週前三名班級全班記嘉獎乙次。
 3. 全學期成績列入生活教育總評(含整潔及秩序)，各年級名次前六名者，於期末由學務處獎勵導師辛勞指導。
 - (二) 連續三週前三名班級，全班記嘉獎乙次並得申請穿著一日便服或班服，連續三週最後一名者，由導師提報違規名單參加愛校服務。
 - (三) 特別優劣之個人，由評分老師或各班導師列舉事實送交學務處予以獎懲。
- 陸、 其他：
- (一) 衛生組視重點工作機動調整評比內容及獎勵額度。例：登革熱防疫，災後復原、各項活動支援…等。
 - (二) 班級垃圾隨意亂丟，將扣當週整潔分數 5 分，違規學生以校規懲處。
- 柒、 本計畫呈校長核示後，實施修改時亦同。

※108 〈上〉 社團活動上課地點 (一年級)

社團 代號	一年級(週三)	社團教室	指導教師	老師辦公室
101	創客社	北辰三樓生科教室	黃清興	東君 2 樓教務處
102	直笛社	北辰四樓音樂教室(二)	蕭明佳	北辰 4 樓音樂辦公室
103	美工社-甲	北辰二樓美術教室(一)	陳娜娜	北辰 2 樓美術辦公室
104	美工社-乙	北辰二樓美術教室(二)	沈小鈴	北辰 2 樓美術辦公室
105	童軍社	北辰二樓 童軍教室	唐佩鈺	東君 2 樓學務處
106	籃球社	籃球場	尤固盤	東君 2 樓學務處
107	撞球社	東君五樓撞球教室	黃敬晉(外聘)	
108	拳擊社	北辰地下一樓 拳擊教室	王震揚(外聘)	
109	文化傳承社	東君樓玄關	李秀鳳(外聘)	
110	空手道社	北辰 5 樓 空手道教室	邵啟華(外聘)	
111	原住民語言社 (阿美族)	東君 4 樓社會專科教室 407	余淑華(外聘)	
112	原住民語言社 (排灣族)	圖書館二樓自習教室	伍萬萁(外聘)	
113	客語社	北辰 4 樓 語言教室(一)	鍾健玫(外聘)	
114	閩南語社	東君 4 樓十二年國教研究室 406	劉素珍(外聘)	
115	資優數學社	西銘三樓資優教室	王貞琪	西銘 3 樓資優教室
116	足球社	北辰樓玄關	高才虎	北辰 1 樓體育組
117	戲劇社	東君 3 樓輔導室	黃英俞	東君 3 樓輔導處
118	科學研究社	理化教室(一)	林志鴻	一年級導師室

上網公告：社團上課地點、各班選社名單。

- ※ 社團課為學校課程，除了特殊個案外，選定後不再辦理轉社！
- ※ 社團課當天全年級一律穿著學校運動服，請家長、導師配合督導。
- ※ 定期向導師回報與確認學生曠缺等特殊狀況。

※108 〈上〉 社團活動上課地點 (二年級)

社團 代號	二年級(週四)	社團教室	指導教師	老師辦公室
201	合唱團	北辰四樓音樂教室(三)	蔡珮縈	北辰 4 樓音樂辦公室
202	直笛社	北辰四樓音樂教室(二)	蕭明佳	北辰 4 樓音樂辦公室
203	美工社-甲	北辰二樓美術教室(一)	陳娜娜	北辰 2 樓美術辦公室
204	美工社-乙	北辰二樓美術教室(二)	沈小鈴	北辰 2 樓美術辦公室
205	童軍社	北辰二樓 童軍教室	黃怡瑛	東君 2 樓學務處
206	籃球社	籃球場	尤固盤	東君 2 樓學務處
207	撞球社	東君五樓撞球教室	黃敬晉(外聘)	
208	拳擊社	北辰地下一樓 拳擊教室	王震揚(外聘)	
209	文化傳承社	東君樓玄關	李秀鳳(外聘)	
210	空手道社	北辰 5 樓 空手道教室	邵啟華(外聘)	
211	原住民語言社 (阿美族)	東君 4 樓社會專科教室 407	余淑華(外聘)	
212	客語社	北辰 4 樓 語言教室	鍾健玫(外聘)	
213	閩南語社	東君 4 樓十二年國教研究室 406	張美惠(外聘)	
214	資優數學社	西銘三樓資優教室	王貞琪	西銘 3 樓資優教室
215	英語會話社	圖書館二樓自習教室	莊曉青	東君 3 樓輔導處

上網公告：社團上課地點、各班選社名單。

- ※ 社團課為學校課程，除了特殊個案外，選定後不再辦理轉社！
- ※ 社團課當天全年級一律穿著學校運動服，請家長、導師配合督導。
- ※ 定期向導師回報與確認學生曠缺等特殊狀況。

高雄市立小港國民中學學生在校作息時間表

依據高雄市國民中小學學生在校時間實施原則訂定

項目	作息時間	備註
學生上學	07:10--07:30	交通導護及校園巡視，重視學生安全
環境維護	07:30--07:45	衛生組巡視校園環境，導師指導環境維護
早自習	07:45--08:25	導師時間，每周二升旗
第一節	08:30--09:15	第一節上課時間
第二節	09:25--10:10	第二節上課時間
第三節	10:20--11:05	第三節上課時間
第四節	11:15--12:00	第四節上課時間
午餐時間	12:00--12:40	導師時間，整潔活動
午休時間	12:40--13:20	午休時間
第五節	13:30--14:15	第五節上課
第六節	14:25--15:10	第六節上課
環境維護	15:10--15:25	整潔活動(課間活動)
第七節	15:25--16:10	第七節上課
課後輔導	16:15--17:00	課後輔導上課
學生放學	17:00--17:15	交通導護，維護學生放學安全

生活榮譽競賽連續三週前三名之班級穿著便服申請表

申請班級	申請日期
穿著便服申請須知事項	
<ol style="list-style-type: none">1. 於穿便服日前一週至學務處生教組申請。(週五穿)2. 周二為升旗活動，周三、周四因有社團課，考量校園安全及整體一致性，不得申請穿著便服。3. 穿便服當日生教組將至班級檢查識別證配戴完整性。4. 服裝不合時宜，將扣班級生活秩序分數，暫停該學期申請穿便服之權利。	

(此聯請公佈於班級佈告欄)

生活榮譽競賽連續三週前三名之班級穿著便服申請表

申請班級	申請日期
穿著便服申請須知事項	
<ol style="list-style-type: none">1. 於穿便服日前一週至學務處生教組申請。(週五穿)2. 周二為升旗活動，周三、周四因有社團課，考量校園安全及整體一致性，不得申請穿著便服。3. 穿便服當日生教組將至班級檢查識別證配戴完整性。4. 服裝不合時宜，將扣班級生活秩序分數，暫停該學期申請穿便服之權利。	
導師簽名	

(此聯請交回學務處生教組存查)



108 學年公共區域分配表

108.08.30

班級 導師	區域	班級 導師	區域	班級 導師	區域
101 鄭婉君	1.東君樓南邊前庭紅磚道、草皮。 (水溝每週2次撒洗衣粉起泡) 2.東君停車場斜坡道及地下室(蜘蛛網、人工垃圾清除、登革熱防治)	201 吳岱砥	1. 北辰1F體育組、健康中心、工具室、重訓室、(含三面走廊、窗台、座椅、垃圾處理)。 2. 體育組下方兩側花圃柏油路、小水溝(含北辰樓往下兩處階梯、花台、區域內水溝)	301 吳婉琪	1. 南華-東君1樓連接走道、廁所前面及側邊走廊(含公佈欄、樓梯口、花台、女兒牆、飲水機殼擦拭)。 2. 東君樓一樓人事、補校辦公室(含人事室洗餐具、辦公室三面走廊、女兒牆、花台澆水、垃圾、資源回收處理)、補校二側階梯。
102 張簡慧宜	北辰五樓綜合球場、北辰五樓視聽教室(含走廊、空地、窗戶、窗台、扶手欄杆、垃圾處理) ※活動前配合加強整理	202 葛嘉玲	1.北辰東君1-2樓連接走廊(含殘障坡道下方草圍與一樓平面水泥平台階梯及下方夾層及水泥空地、水溝) 2.會計室、總務處外圍(三面走廊、花台、兩側階梯的台的人工垃圾、落葉處理)	302 鄭梅芳	1. 南華(西側)2、3、4樓廁所前及旁邊走廊通道、樓梯口、花台、公佈欄、飲水機殼擦拭。 2. 南華(西側)1-4F樓梯及樓梯口(含扶手欄杆及清除天花板蜘蛛網)。 3. 南華-西銘2F、3F連接走廊。
103 張純月	1. 北辰2F美術教室、童軍教室及辦公室(含西邊廁所旁空地)。 2. 北辰3F生物、生科教室、辦公室。	203 王芊勻	1. 東君樓北邊前庭(北至網球場與鏡子連線)紅磚道及花園。 2. 【港中之心育苗區】。 3. 【北辰地下停車場】落葉、人工垃圾	303 莊璧娟	學務處、學務處晤談室、東君2F會議室(含學務處餐具清洗、三面走廊、花台、女兒牆、飲水機殼擦拭、垃圾及資源回收處理)。
104 伍怡芬	1. 北辰(東側)1-5F樓梯 2. 北辰4樓語言教室、生科教室 3. 北辰5樓空手道、國武術教室(含5樓東側洗手台、走廊、空地、窗戶、窗台、女兒牆、扶手欄杆、垃圾處理)	204 紀怡如	1. 網球場(含四周草皮、周圍落葉、人工垃圾清理)。 2. 網球場旁柏油路 3. 北辰樓地下停車場斜坡道	304 曾馨儀	1. 西銘1F玄關、退休教師辦公室、配膳室 2. 西銘2F特教辦公室、會議室、美術教室(1、2F走廊、窗戶、窗台及垃圾、資源回收處理) 3. 西銘樓北側室外樓梯1-4樓。
105 何秀汝	補校旁風雨球場，含區內水溝、夾層。(東起東君地下停車場西到301教室下階梯) ※農會圍牆甬道(人工垃圾、落葉清理、積水處灑鹽，水溝積水需每星期撒粗鹽、洗衣粉起泡)	205 吳能文	1. 司令台中線以東柏油路、水泥道、磁磚座椅、花園(含司令台前及北辰東邊花園、停車格、小路) ※磁磚椅每日早晨必擦 ※下雨後椅下積水處灑鹽清淤	305 黃雅莉	1. 南華2、3、4樓導師辦公室(含前後走廊、花台、女兒牆、洗手台及垃圾、資源回收處理、飲水機殼擦拭) 2. 1-4F南華導師旁樓梯(含扶手欄杆)。
106 葉明正	北辰2F視聽教室、自習室圖書館、露天平台。(走廊、窗戶、窗台、女兒牆、迴廊、東側洗手台、飲水機殼擦拭) ※活動前配合加強整理	206 李明如	手球場、籃球場(含四周草皮、周圍落葉、人工垃圾清理)。	306 尤思琪	1 南華中庭東側(含草皮、區域內水溝及靠近北辰樓石桌、石椅區) (※水溝每星期要撒粗鹽、洗衣粉起泡)
107 蔡珮蓉	1. 北辰(西側)1-5F樓梯(含廁所後走廊) 2. 北辰4F音樂教室、音樂辦公室、儲藏室、綜合教室(含走廊、空地、窗台、扶手欄杆、飲水機殼擦拭)	207 陳麗霜	1.司令台(磁磚地)、兩側花台、座椅、屏風週圍凹槽、下操場階梯(※升旗當天務必提早加強打掃!) 2. 東君北側樓梯B1-5F(含樓梯口、牆面平台、扶手)。	307 楊仁昇	1. 東君樓玄關(含前後階梯、公佈欄、花台) 2. 殘障坡道及四周花園、水溝(含水溝疏通、灑鹽)。
108 李文富	1. 北辰中央靠西邊B1-6F旋轉樓梯(含電梯前空地及扶手欄杆) 2. 地下室外天井(西側)含花園及階梯。 ※天井積水請撒粗鹽、洗衣粉(或撒漂白水)→刷地。	208 徐翠華	1. 校門口至東君樓前紅磚地(含校門口三座花台)。 2.傳達室(含倒垃圾、週邊水溝清理撒鹽)。 3.校門口右側通學步道(至黑輪攤)人行道、停車格、灌木叢、座椅。	308 王貞尹	1. 東君2F教務處、校長室及廁所前三面走廊(含垃圾、資源回收處理、花台澆水、女兒牆擦拭)。 2. 東君樓南側樓梯B1-5F(含樓梯口、牆面平台、扶手※雨後樓梯B1積水清除、撒漂白水)
109 陳靜政	1. 北辰中央靠東邊B1-6F旋轉樓梯(含樓梯前空地及扶手欄杆) 2. 地下室外天井(東側)含花園及階梯。 ※天井積水請撒粗鹽、洗衣粉(或撒漂白水)→刷地。	209 姚如貴	1. 司令台中線以西柏油路、水泥道、磁磚座椅、花園(含司令台前及北辰西邊停車格、洗手台、花園小路至圍牆) ※磁磚椅每日早晨必擦 ※下雨後椅下積水處灑鹽清淤	309 林俞華	1. 東君樓中央B1-5F樓梯(含樓梯口、窗戶、窗台、扶手)。 2. 東君3F輔導處、高關懷教室、諮商室、器材室(含前後走廊、空地、花台、女兒牆、飲水機、洗手台及垃圾、資源回收處理)。
110 岑月群	1. 出校門左轉人行紅磚道、停車格、灌木叢、座椅。 2. 北側圍牆外人行紅磚道 ※人工垃圾、落葉、枯枝清理。	210 黃莉雅	西側門出口及西邊人行道(含花園及座椅) ※人工垃圾、落葉、枯枝清理。	310 曾景宏	1. 南華-東君2、3、4樓連接走道、廁所前、側邊走廊(含公佈欄、樓梯口、花台)。 2. 南華(東側)B1-5F樓梯及樓梯口(含牆面平台、扶手)
111 陳瑛	1. 南華中庭西側(含開心農場、中央紅磚道、區域內草皮、水溝、人工垃圾、落葉、除草清理) ※水溝每星期要撒粗鹽、洗衣粉起泡	211 鍾美智	1. 南華樓西側空地(含南華B1階梯、腳踏車棚斜坡道、地下室)→人工垃圾清除、登革熱防治 2. 西銘樓後至西側圍牆間空地(含斜坡道、圍牆邊花園) (※水溝每星期要撒粗鹽、洗衣粉起、定期拔除溝邊雜草)	311 吳怡琪	1. 北辰1F家政教室、圖書館(含三面走廊及通往操場階梯、座椅、扶手欄杆、窗戶、窗台、洗手台)。 2. 北辰1F圖書館前空地，含往下階梯(含水泥空地)。
112 林志鴻	1. 北辰東君3樓、4樓連接走廊。 2. 北辰三樓電腦教室、理化教室(含東側洗手台、走廊、女兒牆、空地、窗戶、窗台、扶手欄杆、垃圾處理)	212 梁美惠	1. 操場最北側沿圍牆邊花園、草地，南到跑道，東起手球場邊緣西至炊事區。 2. 操場跑道、中央草地及足球場 ※落葉、人工垃圾巡清 ※慎防跑道排水孔雜物阻塞	312 黃筑君	1. 東君4F導師室、團諮室、12國教研究室、電梯旁空地、社會科教室、檔案室(含三面走廊、窗戶、窗台、花台、女兒牆、垃圾、資源回收處理)
				313 楊思親	1. 西銘3F體育班導師辦公室(含3F走廊、窗戶、窗台及垃圾、資源回收處理) 2. 西銘4F室內足球場(含走廊、階梯及看台區) 西銘1-4F南、北側樓梯(含電梯前空地)

※ 專科教室內請任課老師指導上課班級維護，打掃班級主要負責走廊、窗戶、窗台、扶手欄杆及協助倒垃圾。
 ※ 請各班做好登革熱防治工作，積水容器務必清除，以免孳生病媒蚊；公區內有水溝之班級，除了保持水溝疏通外，每週至少撒粗鹽、洗衣粉(或撒漂白水)一次(請攜帶水桶至學務處領取)。

110 北側圍牆外人行紅磚道(落葉、人工垃圾)

212 操場最北側沿圍牆邊花園、草地，南到跑道，東起手球場邊緣西至炊事區
(草皮落葉、人工垃圾巡清)

206 手球場、籃球場

212 操場跑道、中央草地及足球場
(草皮落葉、人工垃圾巡清)
※慎防跑道排水孔雜物阻塞

北辰(西)1~5F 樓梯 103

209 司令台中線以西
北辰樓西邊花園至圍牆
(↓103.107 公區協商互換)

205 司令台中線以東柏油
路、水泥道、磁磚座椅、花園

東君(北)B1~5F 樓梯 207
北辰(東)1~5F 樓梯 104
北辰東君 4 樓連接走廊 112
北辰東君 3 樓連接走廊 112
北辰東君 1-2 樓連接走廊 202

網球場 204
網球場旁柏油路斜 204
北辰樓停車場斜坡道 204

110 人行道、停車格、灌木叢、座椅
(落葉、人工垃圾)

北辰樓

五樓	WC	視聽教室 102				綜合球場 102				104 空手道教室	104 國武術教室
四樓	WC	音樂 4	音樂 3	教辦	音樂 2	音樂 1	綜合領域教室	語言教室二	104 語言教室一	104 生科教室二	
三樓	WC	生科教室一	107 教辦	107 生物教室	理化教室二	理化教室一	電腦教室二	電腦教室一	112 電腦教室二	112 電腦教室一	
二樓	WC	童軍教室	美術教室二	107 教辦	美術教室一	2F 露天平台 106		圖書館	106 圖書館	106 視聽教室	
一樓	WC	體育組辦公室	健康中心 (有藥孔室)	201 地務處	201 重量訓練室	1F 圖書館前空地階梯 311		311 圖書館	311 圖書館	311 家政教室	
B1	體育器材室	108 西側天井				ST	311	509	509	109 東側天井	

東君樓

四樓	三樓	二樓	一樓
檔案室 312	201	學務處時談室	會計室 202
112	202	303	
專科教室 312	203	學務處 303	總務處 202
十二年國教 312	輔導處 309	小型會議室 303	玄關 307
團體諮詢室 312	輔導室 (309)	校長室 308	人事室 301
312	個別諮詢室 309	308	補校 301
教師辦公室 312	101	308	

【北辰地下停車格】203
【港中之心育苗區】203

【北邊前庭】
紅磚道、草皮 203

玄關前紅磚道 208

大門 208

傳達室 208

【南邊前庭】
紅磚道、草皮 101

東君停車場斜坡道 101
東君地下室(蜘蛛網、人工垃圾清除、登革熱防治) 101

208 通學步道 (至黑輪灘)
人行道、停車格、灌木叢、座椅

210 西側門出口及西邊人行道

201 體育組下方兩側花園柏油路、小水溝

211 西銘樓後至西側圍牆間空地(含斜坡道、圍牆邊花園)

西銘(北)室外 1~4F 樓梯 304

WC	實業教室 313	WC	美術教室 304	WC	手-足球隊休息室
辦公 313	健體專科教室 313	特教辦公室 304	111 配膳室 304	315 特教教室	
資源班(1) 313	美術教室 313	西銘二樓會議室 304	表演藝術教室 304	機房	退休教師辦公室 304
資源班(2) 313	212 挑空空間	313 開放空間	304 玄關		
資源班(3) 313	313				
挑空空間 313					
電梯間 313	三樓 畫廊 313	二樓 畫廊 313	一樓 畫廊 313		

西銘樓

110	109	108	107	106	105	104	103	WC	四樓
211	210	209	208	親師晤談室	207	206	205	WC	三樓
302	303	304	305	306	307	308	309	WC	二樓
非營利幼兒園									WC
南華樓									四樓
305 教師辦公室									四樓
305 教師辦公室									三樓
305 教師辦公室									二樓
1~4F 南華樓樓梯 305									二樓
非營利幼兒園									一樓

南華樓

302 南華(西) 1~4F 樓梯

302 南華-西銘 2F、3F 連接走廊

211 南華樓西側空地 (含西側 B1 階梯、腳踏車棚斜坡道)

東君(中)B1~5F 樓梯 309
東君(南)B1~5F 樓梯 308
南華(東)B1~5F 樓梯 310

補校旁風雨球場，含區內水溝、夾層 (東起東君地下室西到 301 教室下階梯) 105

西側門 202

水域活動意外事故處理參考流程圖

(通報學校緊急聯絡電話

或校安中心) ②行政系統

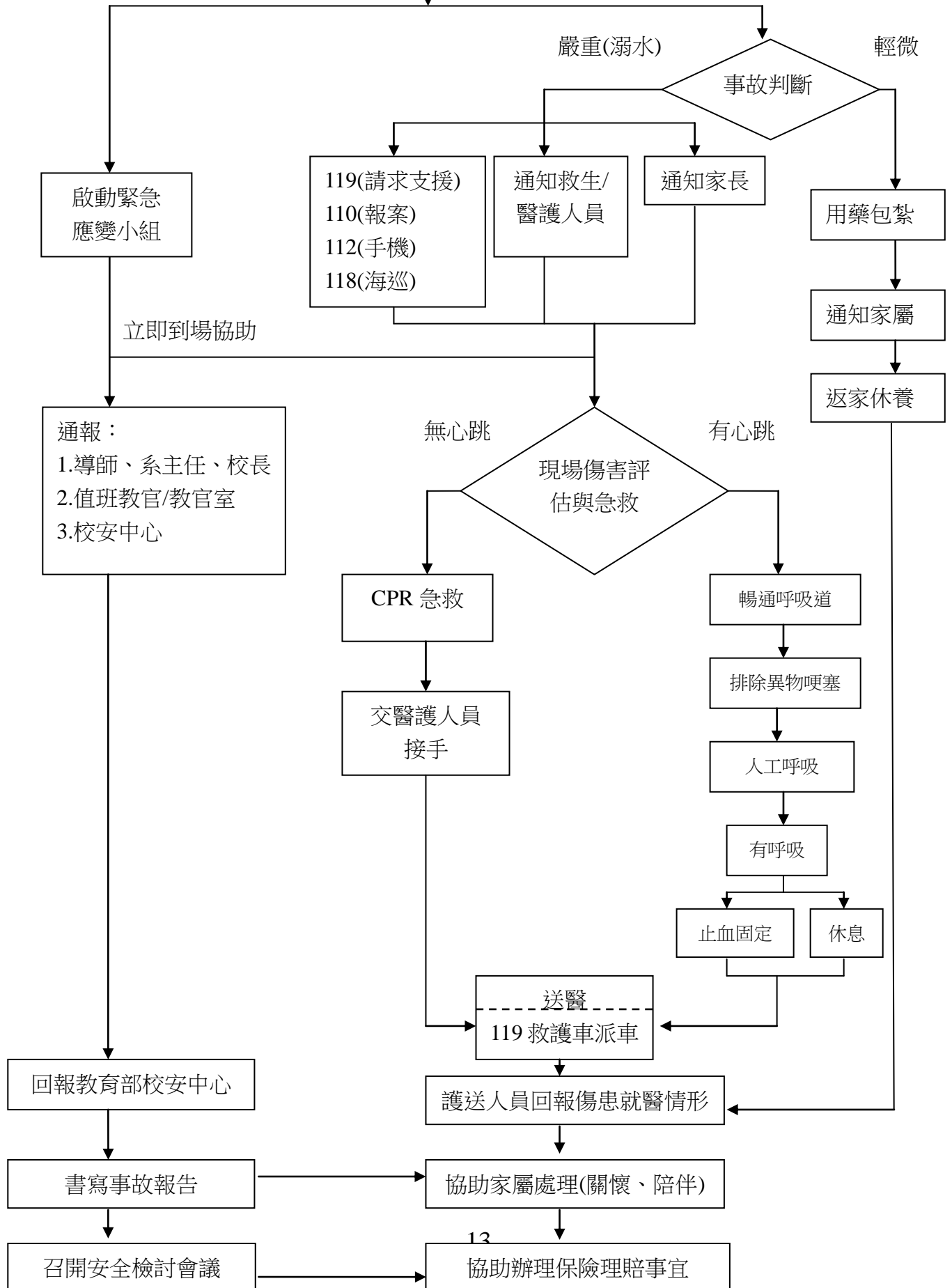
①急救系統

119(請求支援)

110(報案)

112(手機)

118(海巡)



小港國中校園緊急傷病事件處理流程圖

