

# 高雄市立小港國民中學

## 107學年度第二學期

# 學務手冊

### 壹、依據：

1. 本校行事曆。
2. 本校導師遴聘辦法。
3. 本校生活榮譽競賽辦法。
4. 本校社團計畫書。

### 貳、學務處工作團隊

#### ◎學務主任 王貞琪

- |        |     |     |     |
|--------|-----|-----|-----|
| • 生教組  | 陳存仁 | 副生教 | 鄭明蘭 |
| • 訓育組  | 李俊甫 | 副訓育 | 陳 珊 |
| • 衛生組  | 陳珮珊 | 副衛生 | 黃明雅 |
| • 體育組  | 莊永松 |     |     |
| • 午餐執秘 | 黃逸齊 | 護理師 | 王鈺琦 |
| • 幹事   | 于景德 |     |     |

### 參、學務工作重點：

- 一、加強生活指導：以導師為指導學生之重心，提升班級經營之效能。
- 二、與輔導處合作，以諮商輔導方法改進傳統訓導工作：
  - 定期召開導師會報。
  - 建立學生資料庫。
  - 禁止體罰學生。
  - 行為偏差學生輔導與管教並行。
- 三、與總務處合作，以勞動服務工作輔導學生銷過：
  - 建立學生獎懲紀錄表。
  - 與總務處合作辦理勞動服務銷過事宜。
- 四、美化校園以提高境教功能：加強校園環境之整潔及綠化。
- 五、加強學生品德、禮貌教育：進行學生常規訓練、要求服裝儀容。
- 六、推展學生保健工作：
  - 加強體育活動，辦理班際體育競賽。
  - 加強衛生環保教育，培養學生良好習慣。
  - 實施垃圾分類，做好資源回收。

## 107 學年度導師、副導師一覽表 108.01.31

序號	導師	第一副導師 第二副導師	班級	導師	第一副導師 第二副導師	班級	導師	第一副導師 第二副導師
101	陳怡如	劉怡麟 楊柏青	201	吳婉旗	黃明雅 陳鏡中	301	江彩秋	張繻月 劉怡麟
102	萬嘉玲	楊柏青 沈小鈴	202	鄒梅芳	陳珊 鄭明蘭	302	蔡佳璋	宋雅君 洪獻聰
103	王芊勻	唐佩鈺 蕭明佳	203	莊璧娟	龔淑慧 伍怡芬	303	方巧雯	唐佩鈺 蔡珮縈
104	紀怡如	黃逸齊 江金英	204	曾馨儀	沈小鈴 黃怡瑛	304	陳建成	張簡慧宜 李文富
105	尤固盤	黃子騫 洪獻聰	205	黃雅莉	黃逸齊 江金英	305	洪勝賢	李文富 林志鴻
106	李玥如	沈小鈴 龔淑慧	206	尤思琪	陳娜娜 伍怡芬	306	岑月群	林志鴻 張繻月
107	陳麗霜	黃怡瑛 吳岱砮	207	陳宥嘉	許秀菊 陳娜娜	307	謝婉玉	鄭婉君
108	徐翠華	江金英 陳志源	208	王貞尹	蔡珮縈 陳娜娜	308	葉明正	蕭明佳 陳靜玫
109	姚如貴	吳岱砮 黃子騫	209	林畚莘	高才虎 陳志源	309	吳旻珊	蕭明佳 鄭婉君
110	陳志豪	何秀汝 蔡珮縈	210	曾景宏	伍怡芬 許秀菊	310	葉雪茹	吳能文 張簡慧宜
111	鍾美智	洪獻聰 陳珊	211	吳怡琲	陳鏡中 黃明雅	311	謝艾倫	林志鴻 宋雅君
112	梁美惠	龔淑慧 黃清興	212	黃筑君	陳志源 黃清興	312	翁慧玲	吳能文 張繻月
特教	王春菊		213	楊恩親	黃清興 高才虎	313	陳慧鏗	陳靜玫 李文富
特教	林丹雁					314	龐郁文	何秀汝
國三級導師：方巧雯			技藝班導師：張簡慧宜、楊柏青					
國二級導師：林畚莘			資優班導師：黃立諭					
國一級導師：紀怡如			資源班導師：游秋樺、王玉貞					

※ 1. 本學年試行雙副導師制度，目地在解決第一副導師若因帶隊參賽或上課(公假期間)，所遺留之導師工作。

2. 副導師人選以該班任課老師且未擔任主任、組長及領取導師鐘點費者排訂之。

3. 依 107.9.6 高市教中字第 10735896800 號函，兼任輔導教師不排代導師。

## 107 學年度第二學期—值週教師輪值表

週次	日期	糾察隊 班級	總值週 組長	校門 學務人員	大門 導護	西側門 導護	整潔秩序 評分值週 A 組	整潔秩序 評分值週 B 組	整潔秩序 評分值週 C 組
1	2/11~2/15	211	陳存仁	王貞琪	黃明雅	陳珊	陳靜玫	吳岱砮	黃怡瑛
2	2/18~2/22	212	鄭明蘭	陳存仁	黃怡瑛	伍怡芬	陳鏡中	唐佩鈺	黃子騫
3	2/23(六)~2/27	202	李俊甫	鄭明蘭	尚曉君	吳能文	黃明雅	洪獻聰	黃逸齊
4	3/4~3/8	203	陳珮珊	王貞琪	黃逸齊	何秀汝	吳岱砮	高才虎	鄭婉君
5	3/11~3/15	204	莊永松	陳存仁	陳志源	江金英	梁燕姍	張簡慧宜	蔡薰儀
6	3/18~3/22	205	陳存仁	鄭明蘭	楊柏青	宋雅君	黃清興	張繻月	田俐菁
7	3/25~3/29	206	鄭明蘭	王貞琪	劉怡麟	陳娜娜	◎期中考 不評生活榮譽競賽		
8	4/1~4/3	207	李俊甫	陳存仁	楊彩雲	李文富	吳能文	林志鴻	陳珊
9	4/8~4/12	208	陳珮珊	鄭明蘭	陳鏡中	林志鴻	伍怡芬	莊曉青	張義忠
10	4/15~4/19	209	莊永松	王貞琪	鄭婉君	洪獻聰	江金英	許秀菊	謝明珍
11	4/22~4/26	210	陳存仁	鄭明蘭	謝明珍	黃子騫	何秀汝	黃立諭	游秋樺
12	4/29~5/3	211	鄭明蘭	陳存仁	黃清興	高才虎	沈小鈴	陳娜娜	王玉貞
13	5/6~5/10	212	李俊甫	王貞琪	黃立諭	張簡慧宜	◎期中考 不評生活榮譽競賽		
14	5/13~5/17	102	陳珮珊	陳存仁	張義忠	張繻月	宋雅君	陳志源	龔淑慧
15	5/20~5/24	103	莊永松	鄭明蘭	田俐菁	梁燕姍	楊彩雲	楊柏青	蕭明佳
16	5/27~5/31	104	陳存仁	王貞琪	王玉貞	莊曉青	尚曉君	劉怡麟	蔡珮縈
17	6/3~6/6	105	鄭明蘭	陳存仁	游秋樺	蔡薰儀	唐佩鈺	李文富	鄭明蘭
18	6/10~6/14	106	李俊甫	鄭明蘭	龔淑慧	許秀菊			
19	6/17~6/21	107	陳珮珊	王貞琪	蕭明佳	陳靜玫			
20	6/24~6/28	108	莊永松	陳存仁	蔡珮縈	沈小鈴			

★本學年國二班級於本校就學期間擔任糾察服務3次，自第14週起改由一年級學生擔任糾察工作。

註：201 已做滿三次，故第3週由202班開始服務。

101班於上學期童軍露營活動期間已擔任過糾察服務，故第14週由102班開始服務。

★放學時間

放學 時間	平日				段考
	第1週	第2-14週	第15-18週	第18-20週	第7、13、20週
	國一國二:16:10 國三:17:00	全校:17:00 (5/17 國三:15:30)	國三:16:10 國一國二:17:00	國一國二:17:00 (6/11 國三畢業)	全校:16:10

# 107 學年度第二學期—值週教師輪值表

## 值週教師輪值注意事項

- 一、總值週組長負責該週行政業務之推行，升旗集合隊伍及應報告事項。並於校門口執行上、放學交通安全維護工作。
- 二、導護教師值週負責執行學生上放學秩序、服裝禮儀工作，及家長停車位置並督導交通糾察隊執勤工作。
- 三、導護教師值週時段：上午 7:10-7:30，下午依放學時間為主執勤 20 分鐘，若有事或請假（含公假）時，請先自覓代理人，並與生教組長連繫。
- 四、整潔、秩序評分教師值週分為 A、B、C 三組輪流擔任各年級評分方式如下：

A 組	年級
週一	一
週二	二
週三	三
週四	一
週五	二

B 組	年級
週一	二
週二	三
週三	一
週四	二
週五	三

C 組	年級
週一	三
週二	一
週三	二
週四	三
週五	一

- 五、整潔、秩序評分教師值週時段：早上(7:45~8:25)、中午(12:40~13:20)。  
★有鑑於生活榮譽競賽評分，只評中午時段有失公允；敬請評分老師至少評 5 個成績(其中含 2 個早修、2 個午休，同一個年級，避免兩次都同一時段)  
●請將評分表於當週最後一日評分後逕送生教組統計成績。
- 六、每週五第 5 節下課前完成導護臂章、導護需知的交接工作。

# 秩序比賽實施計畫

壹、依據：教育部頒布「生活教育實施要點」。

貳、宗旨：激勵學生守法及養成自動自發的良好習慣，並創造舒適友善的校園學習環境為目的。

參、負責人員及評比內容：

一、值週老師：早修、午休、升旗(含:1.升旗進出操場 2.升旗隊伍秩序)

二、行政人員：其他違規事項加減分

肆、評分方式：

一、值週老師 A、B、C 三組，分別輪流執行一、二、三年級評分。

二、值週老師評分時段：早上(7：45~8：25)、中午(12：40~13：20)。

三、行政人員不定期評分。

伍、獎懲辦法：

一、各年級分開比賽，每週取前三名及優良數名，予以公開表揚並頒發獎狀以茲鼓勵鼓勵。

二、連續三週前三名班級，全班記嘉獎乙次並得申請穿著一日便服或班服；連續三週最後一名者，由導師提報違規名單參加愛校服務。

三、全學期成績列入生活教育總評(含整潔及秩序)，各年級名次前六名者，於期末由學務處獎勵導師辛勞指導。

陸、本計畫呈校長核示後實施，修正時亦同。

# 整潔比賽實施計畫

- 壹、 依據：教育部頒發生活教育實施要點
- 貳、 宗旨：培養學生良好衛生習慣，並發揮勤勞服務美德，維護學校環境整潔，營造良好學習環境。
- 參、 評比內容：
- 一、教室(值週老師評分)：
    1. 走廊、教室地板。
    2. 黑板、講台、課桌椅（含桌面、抽屜整潔）。
    3. 玻璃、窗台、垃圾、衛生用具。
  - 二、公共區域(衛生組評分)：
    1. 行政辦公室。
    2. 其他區域。
- 肆、 評比方式：
- 一、值週老師 A、B、C 三組，分別執行一、二、三年級評分。
  - 二、值週老師於下列時段評分：早上(7：45~8：25)、中午(12：40~13：20)。
  - 三、衛生組加權評比項目：每週一(或連續假日後)，於早修前落實公區打掃暨登革熱防治工作。
- 伍、 獎懲辦法：
- (一)教室、公共區域：
    1. 各年級各班整潔比賽擇優錄取前三名，頒發獎狀以茲鼓勵。
    2. 連續三週前三名班級全班記嘉獎乙次。
    3. 全學期成績列入生活教育總評(含整潔及秩序)，各年級名次前六名者，於期末由學務處獎勵導師辛勞指導。
  - (二)連續三週前三名班級，全班記嘉獎乙次並得申請穿著一日便服或班服；連續三週最後一名者，由導師提報違規名單參加愛校服務。
  - (三)特別優劣之個人，由評分老師或各班導師列舉事實送交學務處予以獎懲。
- 陸、其他：
- (一) 衛生組視重點工作機動調整評比內容及獎勵額度。例：登革熱防疫，災後復原、各項活動支援…等。
  - (二) 班級垃圾隨意亂丟，將扣當週整潔分數 5 分，違規學生以校規懲處。
- 柒、本計畫呈校長核示後，實施修改時亦同。

## ※107 〈下〉社團活動上課地點（一年級）

社團代號	一年級(週三)	社團教室	指導教師
101	合唱團	北辰4樓 音樂教室(三)	蔡珮縈
102	直笛社	北辰4樓 音樂教室(二)	蕭明佳
103	美工社-甲	北辰2樓 美術教室(一)	陳娜娜
104	美工社-乙	北辰2樓 美術教室(二)	沈小鈴
105	童軍社	北辰2樓 童軍教室	黃怡瑛
106	手球社	戶外手球場	陳鏡中
107	创客社	北辰3樓 生科教室	黃清興
108	撞球社	東君5樓 撞球教室	黃鈺真(外聘)
109	拳擊社	北辰地下一樓 拳擊教室	王震揚(外聘)
110	文化傳承社	東君樓玄關	李秀鳳(外聘)
111	空手道社	北辰5樓 空手道教室	邵啟華(外聘)
112	原住民語言社(阿美族)	東君4樓 社會科專科教室	余淑華(外聘)
113	客語社	北辰4樓 語言教室	鍾健玫(外聘)
114	資優數學社	北辰3樓 理化實驗室(一)	黃立諭
115	戲劇社	東君4樓 團體諮商室	吳淑姿(外聘)
116	英語研究社	北辰2樓 圖書館	張曉菁(外聘)
117	閩南語社	東君4樓 十二年國教研究室	劉素珍(外聘)
118	皮影劇社	南華1樓救災教室	黃敏芳(外聘)

上網公告：社團上課地點、各班選社名單。

- ※ 社團課為學校課程，除了特殊個案外，選定後不再辦理轉社！
- ※ 社團課當天全年級一律穿著學校運動服，請家長、導師配合督導。
- ※ 定期向導師回報與確認學生曠缺等特殊狀況。

## ※107 〈下〉 社團活動上課地點（二年級）

社團代號	二年級(週四)	社團教室	指導教師
201	合唱團	北辰4樓 音樂教室(三)	蔡珮縈
202	直笛社	北辰4樓 音樂教室(二)	蕭明佳
203	美工社-甲	北辰2樓 美術教室(一)	陳娜娜
204	美工社-乙	北辰2樓 美術教室(二)	沈小鈴
205	童軍社	北辰2樓 童軍教室	唐佩鈺
206	手球社	戶外手球場	陳鏡中
207	籃球社	籃球場	尤固盤
208	撞球社	東君5樓撞球教室	黃鈺真(外聘)
209	園藝社	東君樓玄關	鄭惠棟
210	文化傳承社	東君樓玄關	李秀鳳(外聘)
211	空手道社	北辰5樓 空手道教室	邵啟華(外聘)
212	拳擊社	北辰地下一樓 拳擊教室	王震揚(外聘)
213	原住民語言社(阿美族)	東君4樓 社會科專科教室	余淑華(外聘)
213	原住民語言社(布農族)	北辰2樓 圖書館	孫美玲(外聘)
213	原住民語言社(排灣族)	東君4樓 十二年國教研究室	羅麗萍(外聘)
214	客語社	北辰4樓 語言教室	鍾健玫(外聘)
215	資優數學社	北辰3樓 理化實驗室(一)	楊柏青

上網公告：社團上課地點、各班選社名單。

- ※ 社團課為學校課程，除了特殊個案外，選定後不再辦理轉社！
- ※ 社團課當天全年級一律穿著學校運動服，請家長、導師配合督導。
- ※ 定期向導師回報與確認學生曠缺等特殊狀況。



# 高雄市立小港國民中學學生在校作息時間表

依據高雄市國民中小學學生在校時間實施原則訂定

項目	作息時間	備註
學生上學	07:10--07:30	交通導護及校園巡視，重視學生安全
環境維護	07:30--07:45	衛生組巡視校園環境，導師指導環境維護
早自習	07:45--08:25	導師時間，每周二升旗
第一節	08:30--09:15	第一節上課時間
第二節	09:25--10:10	第二節上課時間
第三節	10:20--11:05	第三節上課時間
第四節	11:15--12:00	第四節上課時間
午餐時間	12:00--12:40	導師時間，整潔活動
午休時間	12:40--13:20	午休時間
第五節	13:30--14:15	第五節上課
第六節	14:25--15:10	第六節上課
環境維護	15:10--15:25	整潔活動(課間活動)
第七節	15:25--16:10	第七節上課
課後輔導	16:15--17:00	課後輔導上課
學生放學	17:00--17:15	交通導護，維護學生放學安全

## 生活榮譽競賽連續三週前三名之班級穿著便服申請表

申請班級	申請日期
穿著便服申請須知事項	
1. 於穿便服日前一週至學務處生教組申請。(週五穿)	
2. 周二為升旗活動，周三、周四因有社團課，考量校園安全及整體一致性，不得申請穿著便服。	
3. 穿便服當日生教組將至班級檢查識別證配戴完整性。	
4. 服裝不合時宜，將扣班級生活秩序分數，暫停該學期申請穿便服之權利。	

(此聯請公佈於班級佈告欄)

---

## 生活榮譽競賽連續三週前三名之班級穿著便服申請表

申請班級	申請日期
穿著便服申請須知事項	
1. 於穿便服日前一週至學務處生教組申請。(週五穿)	
2. 周二為升旗活動，周三、周四因有社團課，考量校園安全及整體一致性，不得申請穿著便服。	
3. 穿便服當日生教組將至班級檢查識別證配戴完整性。	
4. 服裝不合時宜，將扣班級生活秩序分數，暫停該學期申請穿便服之權利。	
導師簽名	

(此聯請交回學務處生教組存查)

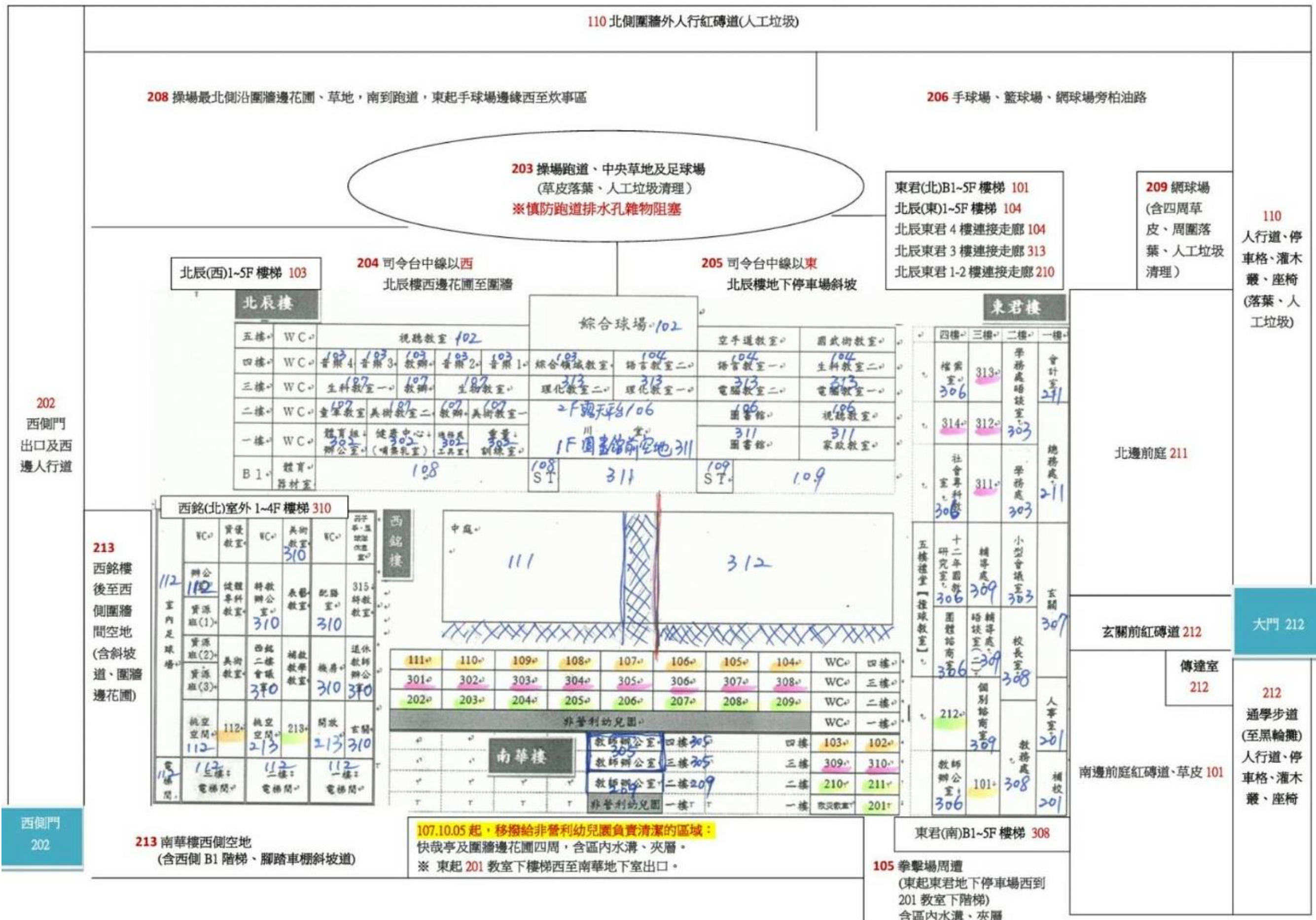


# 107 學年公共區域分配表

107.10.08

班級	區域	班級	區域	班級	區域
101	1.東君樓南邊前庭紅磚道、草皮。 (水溝星期二五要撒洗衣粉起泡) 2.東君北側樓梯 B1-5F (含樓梯口、牆面平台、扶手)。 ※兩後樓梯 B1 積水清除.撒漂白水。	201	1. 南華-東君1 樓連接走道、廁所前面及側邊走廊(含公佈欄、樓梯口、花台、女兒牆、飲水機)。 2. 東君樓一樓人事、補校辦公室(含人事室洗餐具、辦公室三面走廊、女兒牆、花台澆水、垃圾、資源回收處理)、補校二側階梯。	301	1. 南華(西側)2、3、4 樓廁所前及旁邊走廊通道、樓梯口、花台、公佈欄。 2. 南華(西側)1-4F 樓梯及樓梯口(含扶手欄杆及清除天花板蜘蛛網)。 3. 南華-西銘 2F、3F 連接走廊。
102	1. 北辰五樓綜合球場、北辰五樓視聽教室 ※活動前配合加強整理 (含走廊、空地、窗戶、窗台、扶手欄杆、垃圾處理)	202	西側門出口及西邊人行道(含花園及座椅) ※人工垃圾、落葉、枯枝清理。	302	1. 北辰 1F 體育組、健康中心、工具室、重訓室、(含三面走廊、窗台、座椅、垃圾處理)。 2. 體育組下方兩側花園柏油路、小水溝。(含北辰樓往下兩處階梯、花台、區域內水溝)
103	1. 北辰 4F 音樂教室、音樂辦公室、儲藏室、綜合教室 (走廊、空地、窗台、扶手欄杆) 2. 北辰(西側) 1-5F 樓梯(含廁所後走廊)	203	1. 操場跑道、中央草地及足球場 (草皮落葉、人工垃圾清理) ※慎防跑道排水孔雜物阻塞	303	學務處、學務處晤談室、東君 2F 會議室 (含學務處洗餐具、三面走廊、花台、女兒牆、垃圾及資源回收處理)。
104	1. 北辰四樓語言教室、生科教室。(含北辰東君 4 樓連接走道) 2. 北辰五樓空手道、國術教室 (含走廊、空地、窗戶、窗台、女兒牆、扶手欄杆、垃圾處理) 3. 北辰(東側) 1-5F 樓梯	204	1. 司令台中線以西柏油路、水泥道、磁磚座椅、花園(含司令台前及北辰西邊停車格洗手台小路) ※磁磚椅每日早晨必擦 ※下雨後椅下積水處灑鹽清潔 2. 北辰樓西邊花園至圍牆	304	1. 南華-東君 2、3、4 樓連接走道、廁所前、側邊走廊(含公佈欄、樓梯口、花台、飲水機)。 2. 南華(東側)B1-5F 樓梯及樓梯口 (含牆面平台、扶手)
105	拳擊場周遭(東起東君地下停車場西到 201 教室下階梯)，含區內水溝、夾層。 ※ 農會圍牆甬道 (人工垃圾、落葉清理、積水處灑鹽、水溝積水需每星期撒粗鹽、洗衣粉起泡)	205	1. 司令台中線以東柏油路、水泥道、磁磚座椅、花園(含司令台前及北辰東邊花園、停車格、小路)※磁磚椅每日早晨必擦※下雨後椅下積水處灑鹽清潔 2. 北辰樓地下停車場斜坡道	305	1. 南華 3、4 樓導師辦公室(含前後走廊、花台、女兒牆、洗手台及垃圾、資源回收處理) 2. 1-4F 南華導師旁樓梯(含扶手欄杆)。
106	1. 北辰 2F 視聽教室、自習室圖書館、露天平台。(走廊、窗戶、窗台、女兒牆、迴廊、東側洗手台、飲水機)	206	手球場、籃球場、網球場旁柏油路 (含四周草皮、周圍落葉、人工垃圾清理)。	306	1. 東君 4F 導師室、團諮室、12 國教研究室、電梯旁空地、社會科教室、檔案室(含三面走廊、窗戶、窗台、花台、女兒牆、垃圾、資源回收處理)
107	1. 北辰 2F 美術教室、童軍教室及辦公室 (含西邊廁所旁空地)。 2. 北辰 3F 生物、生科教室、辦公室。	207	司令台 (磁磚地)、兩側花台、座椅、屏風週圍凹槽、下操場階梯 (※升旗當天務必提早加強打掃！)	307	1. 東君樓玄關(含前後階梯、公佈欄、花台) 2. 殘障坡道及四周花園、水溝(含水溝疏通、灑鹽)。
108	1. 北辰中央靠西邊 B1-6F 旋轉樓梯 (含電梯前空地及扶手欄杆) 2. 地下室外天井(西側)(含花園)。※天井積水請撒粗鹽、洗衣粉(或撒漂白水)→刷地。	208	操場最北側沿圍牆邊花園、草地，南到跑道，東起手球場邊緣西至炊事區。	308	1. 東君 2F 教務處、校長室及廁所前三面走廊(含垃圾、資源回收處理、花台澆水、女兒牆擦拭)。 2. 東君樓南側樓梯 B1-5F (含樓梯口、牆面平台、扶手※兩後樓梯 B1 積水清除.撒漂白水)
109	1. 北辰中央靠東邊 B1-6F 旋轉樓梯 (含樓梯前空地及扶手欄杆) 2. 地下室外天井(東側)含花園及階梯。 ※天井積水請撒粗鹽、洗衣粉(或撒漂白水)→刷地。	209	1. 網球場(含四周草皮、周圍落葉、人工垃圾清理)。 2. 南華 2 樓導師辦公室(含前後走廊、花台、洗手台及垃圾、資源回收處理)	309	1. 東君樓中央 B1-5F 樓梯(含樓梯口、窗戶、窗台、扶手)。 2. 東君 3F 輔導處、高關懷教室、諮商室、器材室 (含前後走廊、空地、花台、女兒牆、飲水機、洗手台及垃圾、資源回收處理)。
110	1. 出校門左轉人行紅磚道、停車格、灌木叢、座椅。 (草皮、落葉、人工垃圾清理) 2. 北側圍牆外人行紅磚道(請每天派員檢拾人工垃圾)	210	1. 北辰東君 1-2 樓連接走道(含殘障坡道下方草圍與一樓平面水泥平台階梯及下方夾層及水泥空地、水溝) 2. 【北辰地下室】巡、清停車格落葉	310	1. 西銘 1F 玄關、退休教師辦公室、配膳室 2. 西銘 2F 特教辦公室、會議室、美術教室 (含 1、2F 走廊、窗戶、窗台及垃圾、資源回收處理) 3. 西銘樓北側室外樓梯 1-4 樓。
111	1. 南華中庭西側(含中央紅磚道，區域內草皮、水溝、人工垃圾清理) ※水溝每星期要撒粗鹽、洗衣粉起泡	211	1. 東君樓北邊前庭(北至網球場與鏡子連線)紅磚道及花園。 2. 枯枝回收區。 3. 會計室、總務處外圍 (三面走廊、花台、兩側階梯的台的人工垃圾、落葉處理)	311	1. 北辰 1F 家政教室、圖書館(含三面走廊及通往操場階梯、座椅、扶手欄杆、窗戶、窗台、洗手台)。 2. 北辰 1F 圖書館前空地，含往下階梯(含水泥空地)。*升旗當天務必提前加強打掃。
112	1. 西銘 3F 體育班導師辦公室(含 3F 走廊、窗戶、窗台及垃圾、資源回收處理) 2. 西銘 4F 室內足球場(含走廊、階梯及看台區) 3. 西銘 1-4F 南北側樓梯(含電梯前空地)	212	1. 校門口至東君樓前紅磚地 (含校門口三座花台)。 2. 傳達室(含倒垃圾、週邊水溝清理灑鹽)。 3. 校門口右側通學步道(至黑輪攤) 人行道、停車格、灌木叢、座椅。	312	1. 南華往中庭下階梯 2. 南華中庭東側 (含草皮、區域內水溝及靠近北辰樓涼亭) (※水溝每星期要撒粗鹽、洗衣粉起泡)
107.10.05 起 移撥給非營利幼兒園負責清潔的區域： 快哉亭及圍牆邊花園四周，含區內水溝、夾層。 ※ 東起 201 教室下樓梯西至南華地下室出口。 (原 203 外掃區)		213	1. 南華樓西側空地 (含 B1 階梯、腳踏車棚斜坡道) 2. 西銘樓後至西側圍牆間空地(含斜坡道、圍牆邊花園)。 3. 水溝雜草定期拔除(※水溝每星期要撒粗鹽、洗衣粉起泡)	313	1. 北辰三樓電腦教室、理化教室(含東側洗手台) (含走廊、女兒牆、空地、窗戶、窗台、扶手欄杆、垃圾處理) 2. 北辰東君 3 樓連接走道。
		314	1. 東君地下室及車場斜坡道(含清除天花板蜘蛛網) 2. 南華地下室(早上派員檢拾地下室人工垃圾) ※兩後樓梯 B1 積水清除.撒漂白水。		

※ 專科教室內請任課老師指導上課班級維護，打掃班級主要負責走廊、窗戶、窗台、扶手欄杆及協助倒垃圾。  
 ※ 請各班做好登革熱防治工作，積水容器務必清除，以免孳生病媒蚊；公區內有水溝之班級，除了保持水溝疏通外，每週至少撒粗鹽、洗衣粉(或撒漂白水)一次 (請攜帶水桶至學務處領取)。



110 北側圍牆外人行紅磚道(人工垃圾)

208 操場最北側沿圍牆邊花園、草地，南到跑道，東起手球場邊緣西至炊事區

206 手球場、籃球場、網球場旁柏油路

203 操場跑道、中央草地及足球場  
(草皮落葉、人工垃圾清理)  
※慎防跑道排水孔雜物阻塞

東君(北)B1~5F 樓梯 101  
北辰(東)1~5F 樓梯 104  
北辰東君 4 樓連接走廊 104  
北辰東君 3 樓連接走廊 313  
北辰東君 1-2 樓連接走廊 210

209 網球場  
(含四周草皮、周圍落葉、人工垃圾清理)

110 人行道、停車格、灌木叢、座椅  
(落葉、人工垃圾)

北辰(西)1~5F 樓梯 103

204 司令台中線以西  
北辰樓西邊花園至圍牆

205 司令台中線以東  
北辰樓地下停車場斜坡

北辰樓

綜合球場 102

東君樓

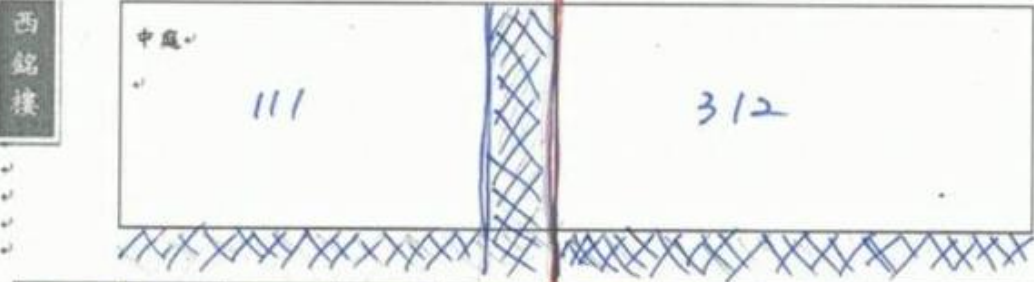
五樓	WC	視聽教室 102				空手道教室	國武術教室			
四樓	WC	音樂 4	音樂 3	教辦	音樂 2	音樂 1	綜合領域教室	語言教室二	語言教室一	生科教室二
三樓	WC	生科教室一	教辦	生物教室	理化教室二	理化教室一	電腦教室二	電腦教室一	電腦教室	視聽教室
二樓	WC	童軍教室	美術教室二	教辦	美術教室一	2F 露天平台 106		圖書館	311	311 家政教室
一樓	WC	體育組辦公室	健康中心	導師室	量量	1F 圖書館前空地 311		圖書館	109	109
B1	體育器材室	108				108 ST	311	109 ST	109	

四樓	三樓	二樓	一樓
檔案室 306	313	學務處暗訪室 211	會計室
314	312	303	總務處 211
社會專科室 308	311	學務處 303	

北邊前庭 211

西銘(北)室外 1~4F 樓梯 310

WC	管理教室	WC	美術教室 310	WC	西銘室內足球場
112	健體專科教室	310	科教辦公室	310	315 特教教室
資源班(1)	310	310	表藝教室	310	310 特教教室
資源班(2)	美術教室	310	西銘二樓會議室	310	310 特教教室
資源班(3)	310	310	補救教學教室	310	310 特教教室
航空空間 112	112	213	213	310	310 特教教室
112	112	112	112	112	112



111	110	109	108	107	106	105	104	WC	四樓
301	302	303	304	305	306	307	308	WC	三樓
202	203	204	205	206	207	208	209	WC	二樓
非營利幼兒園									WC
南華樓									四樓 103
教師辦公室 四樓 305									四樓 102
教師辦公室 三樓 305									三樓 309
教師辦公室 二樓 209									二樓 210
非營利幼兒園 一樓									二樓 211
									一樓 201

五樓禮堂(排球教室)	十二年國教研究室 306	輔導處 309	小型會議室 303	玄關 307
團體輔導室 306	輔導處 309	校長室 308	人事室 201	補校 201
212	個別輔導室 309	308		
教師辦公室 306	101	308		

玄關前紅磚道 212

大門 212

傳達室 212

212 通學步道(至黑輪攤) 人行道、停車格、灌木叢、座椅

南邊前庭紅磚道、草皮 101

213 南華樓西側空地  
(含西側 B1 階梯、腳踏車棚斜坡道)

107.10.05 起，移撥給非營利幼兒園負責清潔的區域：  
快哉亭及圍牆邊花園四周，含區內水溝、夾層。  
※ 東起 201 教室下樓梯西至南華地下室出口。

東君(南)B1~5F 樓梯 308

105 拳擊場周遭  
(東起東君地下停車場西到 201 教室下階梯)  
含區內水溝、夾層

202 西側門 出口及西邊人行道

西側門 202

# 水域活動意外事故處理參考流程圖

(通報學校緊急聯絡電話

或校安中心) ②行政系統

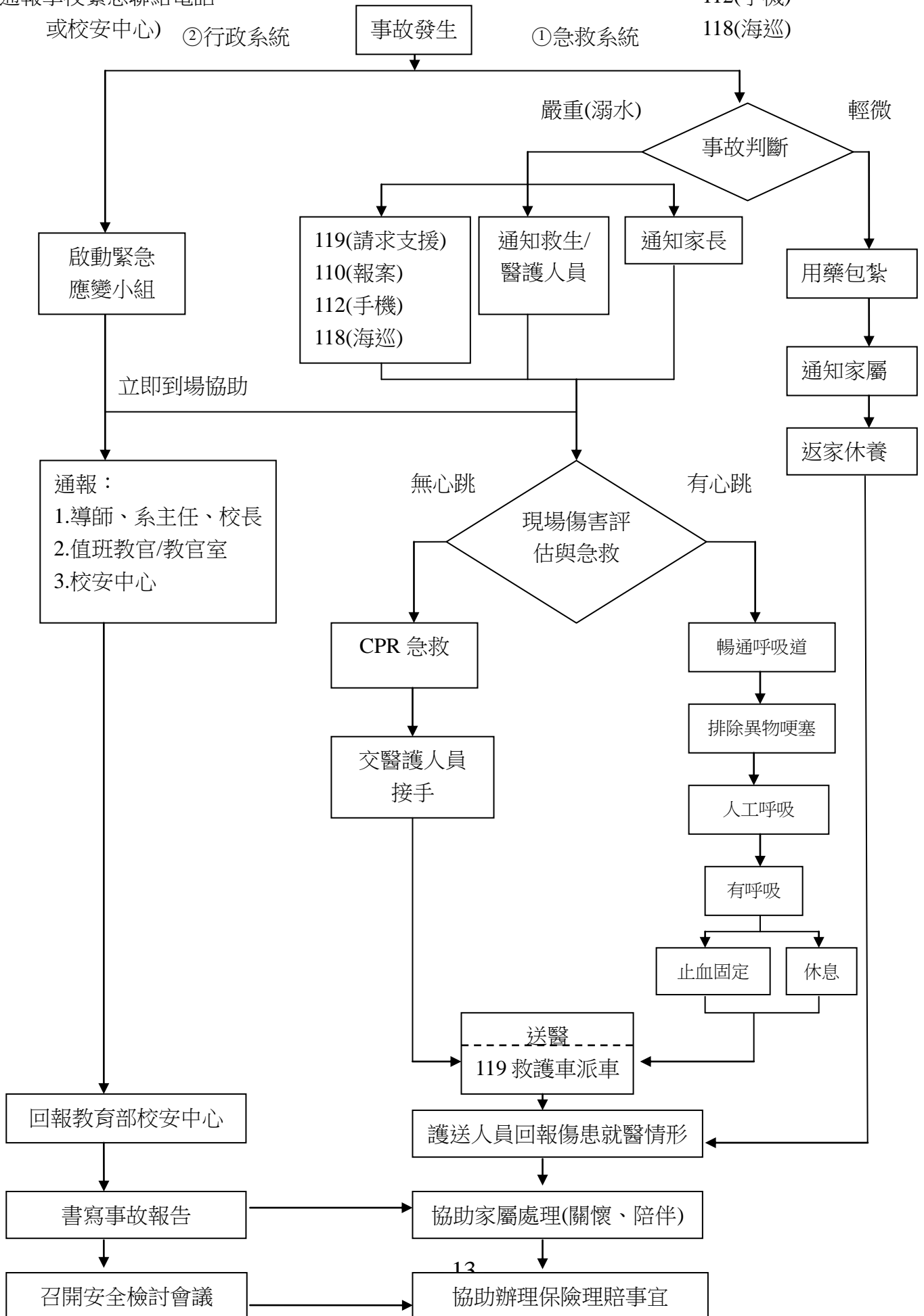
①急救系統

119(請求支援)

110(報案)

112(手機)

118(海巡)



### 小港國中校園緊急傷病事件處理流程圖

