

# 高雄市立小港國民中學

## 106學年度第二學期

# 學務手冊

### 壹、依據：

1. 本校行事曆。
2. 本校導師遴聘辦法。
3. 本校生活榮譽競賽辦法。
4. 本校社團計畫書。

### 貳、學務處工作團隊

◎學務主任 王貞琪

- |       |     |     |     |
|-------|-----|-----|-----|
| • 生教組 | 陳存仁 | 副生教 | 蘇文正 |
| • 訓育組 | 林 昕 | 副訓育 | 李俊甫 |
| • 衛生組 | 陳 珊 | 副衛生 | 黃明雅 |
| • 體育組 | 陳鏡中 |     |     |
| • 護理師 | 王鈺琦 | 幹事  | 于景德 |

### 參、學務工作重點：

- 一、加強生活指導：以導師為指導學生之重心，提升班級經營之效能。
- 二、與輔導處合作，以諮商輔導方法改進傳統訓導工作：
  - 定期召開導師會報。
  - 建立學生資料庫。
  - 禁止體罰學生。
  - 行為偏差學生輔導與管教並行。
- 三、與總務處合作，以勞動服務工作輔導學生銷過：
  - 建立學生獎懲紀錄表。
  - 與總務處合作辦理勞動服務銷過事宜。
- 四、美化校園以提高境教功能：加強校園環境之整潔及綠化。
- 五、加強學生品德、禮貌教育：進行學生常規訓練、要求服裝儀容。
- 六、推展學生保健工作：
  - 加強體育活動，辦理班際體育競賽。
  - 加強衛生環保教育，培養學生良好習慣。
  - 實施垃圾分類，做好資源回收。

## 106 學年度第二學期導師、副導師一覽表 107.02.09

序號	導師	副導師	班級	導師	副導師	班級	導師	副導師
101	吳婉旗	劉怡麟	201	江彩秋	蔡薰儀	301	張繻月	沈小鈴
102	鄒梅芳	沈小鈴	202	蔡佳璋	張義忠	302	吳能文	梁燕姍
103	莊璧娟	陳珮珊	203	方巧雯	鄭明蘭	303	楊仁昇	鍾嘉純
104	曾馨儀	江金英	204	陳建成	洪瑞豐	304	許秀菊	曾景宏
105	黃雅莉	黃逸齊	205	洪勝賢	洪瑞豐	305	林志鴻	陳珮珊
106	尤思琪	陳娜娜	206	岑月群	莊曉青	306	紀怡如	黃明雅
107	吳岱砮	龔淑慧	207	謝婉玉	張義忠	307	何秀汝	曾景宏
108	王貞尹	蘇姿君	208	葉明正	江金英	308	陳靜玫	尤固盤
109	林畚莘	蘇姿君	209	吳旻珊	徐翠華	309	鍾美智	蔡珮縈
110	歐燕樺	洪獻聰	210	葉雪茹	宋雅君	310	鄭婉君	莊永松
111	吳怡琲	蕭明佳	211	謝艾倫	陳娜娜	311	伍怡芬	鄭惠棣
112	黃筑君	萬嘉玲	212	翁慧玲	唐佩鈺	312	王芊勻	蔡珮縈
113	楊恩親	劉怡麟	213	陳慧鏗	李俊甫	313	陳姿岑	高才虎
特教	林丹雁		214	龐郁文	黃清興	314	李文富	姚如貴
特教	王春菊					315	陳怡如	姚如貴
國三級導師：林志鴻			技藝班導師：楊柏青. 謝明珍. 張簡慧宜					
國二級導師：葉明正			資優班導師：黃立諭					
國一級導師：黃筑君			資源班導師：游秋樺. 楊彩雲					

## 106 學年度 第二學期 值週教師輪值表

週次	日期	總值週組長	大門學務	大門導護	西側門導護	整潔秩序 評分值週 A 組	整潔秩序 評分值週 B 組	整潔秩序 評分值週 C 組
2	2/21~2/23	陳存仁	王貞琪	李俊甫	黃明雅	陳珮珊	洪瑞豐	曾景宏
3	2/26~3/2	蘇文正	陳存仁	劉怡麟	楊彩雲	李忠霖	黃清興	唐佩鈺
4	3/5~3/9	林昕	蘇文正	沈小鈴	黃立諭	楊泄明	游秋樺	黃逸齊
5	3/12~/16	陳珊	王貞琪	鍾嘉純	張義忠	江金英	楊柏青	尚曉君
6	3/19~3/23	陳鏡中	陳存仁	洪瑞豐	謝明珍	鄭惠棣	林靜芳	高才虎
7	3/26~3/30	陳存仁	蘇文正	姚如貴	黃子騫	莊永松	莊曉青	龔淑慧
8	3/31~4/3	蘇文正	王貞琪	洪獻聰	陳娜娜	陳珮珊	黃明雅	梁燕姍
9	4/9~4/13	林昕	陳存仁	蔡珮縈	徐翠華	劉怡麟	楊彩雲	沈小鈴
10	4/16~4/20	陳珊	蘇文正	尤固盤	蕭明佳	黃立諭	鍾嘉純	洪瑞豐
11	4/23~4/27	陳鏡中	王貞琪	鄭明蘭	萬嘉玲	張義忠	謝明珍	姚如貴
12	4/30~5/4	陳存仁	蘇文正	曾景宏	張簡慧宜	黃子騫	洪獻聰	陳娜娜
13	5/7~5/11	蘇文正	陳存仁	蘇姿君	洪瑞豐	蔡珮縈	高才虎	徐翠華
14	5/14~5/18	林昕	王貞琪	楊柏青	宋雅君	尤固盤	蕭明佳	鄭明蘭
15	5/21~5/25	陳珊	陳存仁	林靜芳	鄭惠棣	萬嘉玲	蔡薰儀	張簡慧宜
16	5/28~6/1	陳鏡中	蘇文正	梁燕姍	蔡薰儀	莊永松	蘇姿君	龔淑慧
17	6/4~6/8	陳存仁	王貞琪	李忠霖	黃清興	宋雅君	李俊甫	莊曉青
18	6/11~6/15	蘇文正	陳存仁	唐佩鈺	楊泄明			
19	6/19~6/22	林昕	蘇文正	游秋樺	黃逸齊			
20	6/25~6/29	陳珊	王貞琪	江金英	尚曉君			

- ◎ 本學期值週表以每位教師導護值週及生活競賽評分各 1 次編排。未排進導護值週教師以安排 2 次生活競賽評分方式處理。
- ◎ 洪瑞豐老師因上學期末排進值週表(此為學務處疏漏)，故本學期安排導護值週 2 次，生活競賽評分 2 次。
- ◎ 校門導護值週以大門、西側門上下學期各一次編排。

# 106 學年度第二學期—值週教師輪值表

## 值週教師輪值注意事項

- 一、 總值週組長負責該週行政業務之推行，升旗集合隊伍及應報告事項。並於校門口執行上、放學交通安全維護工作。
- 二、 值週教師負責執行學生上、放學秩序及禮儀工作，並督導交通糾察隊執勤工作。
- 三、 負責整潔、秩序評分值週教師分為 A、B、C 三組輪流擔任各年級評分方式如下：

A 組	年級
週一	一
週二	二
週三	三
週四	一
週五	二

B 組	年級
週一	二
週二	三
週三	一
週四	二
週五	三

C 組	年級
週一	三
週二	一
週三	二
週四	三
週五	一

請將評分表於當週最後一日評分後逕送生教組統計成績。

- 四、 輪值教師週一至週五每日早上 7:10 至 7:30 和下午 17:00 至 17:20，依分配位置執行勤務。若有事或請假（含公假）時，請先自覓代理人，並與值週組長連繫。
- 五、 每週四第 5 節下課前完成導護臂章、導護需知的交接工作。

## 秩序比賽實施要點

壹、依據：教育部頒布「生活教育實施要點」。

貳、宗旨：激勵學生守法及養成自動自發的良好習慣，並創造舒適友善的校園學習環境為目的。

參、評比內容：

- 一、教室：1.午休。2.上課秩序。3.課桌椅排列整齊。
- 二、操場：1.進出操場。2.升旗隊伍秩序。
- 三、平時各班級秩序狀況(早修、進出操場升旗秩序、午餐、午休狀況：加減三分)；或其他違規事項等(一人一項扣三分)。

肆、評分方式：

- 一、值週老師 A、B、C 三組，分別輪流執行一、二、三年級評分。
- 二、由值週教師依第參項時間評之。
- 三、行政人員不定期評分。

伍、獎懲辦法：

- 一、各年級分開比賽，每週取前三名及優良數名，予以公開表揚並頒發獎旗或獎狀以茲鼓勵。
- 二、**連續三週前三名班級，全班記嘉獎乙次並且可於下週五得穿著一日便服或班服，連續三週最後一名者全班參加愛校服務一次。**
- 三、全學期成績列入生活教育總評(含整潔及秩序)，各年級名次前六名者，於期末由學務處獎勵導師辛勞指導。

陸、本要點呈校長示後實施，修正時亦同。

# 整潔比賽要點

壹、依據：教育部頒發生活教育實施要點

貳、宗旨：培養學生良好衛生習慣，並發揮勤勞服務美德，維護學校環境整潔，營造良好學習環境。

參、評比內容：

一、教室：

- 1.走廊、教室地板。
- 2.黑板、講台、課桌椅（含桌面、抽屜整潔）。
- 3.玻璃、窗台、公佈欄。
- 4.垃圾處理、清潔用具。
- 5.綠美化情況。

二、公共區域：

- 1.行政辦公室。
- 2.其他區域。

肆、評比方式：

- 一、值週老師 A、B、C 三組，分別執行一、二、三年級評分。
- 二、值週老師於掃地時間早上、中午、下午擇一時段評分。
- 三、公共區域部分由值週老師與衛生組共同評分。

伍、獎懲辦法：

一、教室、公共區域：

- 1.各年級各班整潔比賽擇優錄取前三名，頒發獎狀以茲鼓勵。
- 2.連續三週前三名班級全班記嘉獎乙次。
- 3.全學期成績列入生活教育總評(含整潔及秩序)，各年級名次前六名者，於期末由學務處獎勵導師辛勞指導。

二、**連續三週前三名班級，全班記嘉獎乙次並且於下週五得穿著一日便服或班服，連續三週最後一名者全班參加愛校服務一次。**

三、特別優劣之個人，由評分老師或各班導師列舉事實送交學務處予以獎懲。

陸、其他：

1.衛生組必要時得安排每週重點整理工作，於集會時宣佈並由衛生組以及各年級級導師另行評比獎懲。例滅鼠、滅蟑週，登革熱防治日，負責水溝的班級須加強整潔，並列為重點檢查項目。

**2.垃圾隨意亂丟之班級，將扣當週整潔分數 10 分，違規學生以校規懲處。**

3.公共區域與教室分數比例為 5：3。

柒、本要點呈校長核示後，實施修改時亦同。



## 106 學年公共區域分配表

班級	區域	班級	區域	班級	區域
101	1. 司令台中線以西柏油路面、水泥道、磁磚座椅、花園，含北辰西邊停車場洗手台小路至圍牆。 ※磁磚座椅必撥下雨需要清除椅下積水。 2. 教室走廊往快哉亭樓梯。	201	1. 西側中庭(東至中央紅磚道，含區域內草皮、水溝)	301	1. 南華往中庭下階梯。 2. 東側中庭(含草皮、區域內水溝及靠近北辰樓涼亭)。
102	1. 東君 4F 導師室、電梯旁空地、檔案室、補救教學教室、本土藝文教室(含三面走廊、窗戶、窗台、花台、垃圾處理)。	202	1. 西側門出口及西邊人行道(含花園及座椅)。 2. 西館樓北側 1-4 樓。 3. 西館樓北側戶外樓梯 1-4 樓清掃。	302	1. 操場跑道、中央草地及足球場(升旗當天加強!) 2. 北側圍牆外人行紅磚道(請每周固定派員撿拾人行紅磚道上垃圾)。
103	1. 東君-北辰 3、4 樓連接走廊、花台澆水拔除雜草、磁磚必撥。 2. 北辰三樓電腦教室。 3. 北辰(東側)樓梯 3-5F。	203	1. 北辰中央靠西邊頂樓至地下室旋轉樓梯(含電梯前空地及扶手欄杆)。 2. 地下室外天井(西側)(含花園)。	303	1. 快哉亭及四周，含區內水溝、夾層。東起 101 教室下樓梯西至南華地下室出口。
104	1. 東君樓南邊前庭紅磚道、草皮。 2. 含傳達室裡面周遭清掃，水溝清落葉。 傳達室垃圾請派員傾倒。 常有大型落葉枯枝。	204	1. 北辰中央靠東邊 B1-5F 旋轉樓梯(含樓梯前空地及扶手欄杆)。 2. 地下室外天井(東側)(含花園及階梯)。	304	1. 南華 3、4 樓導師辦公室(含前後走廊、花台、洗手台及垃圾處理)。 2. 3-4F 南華導師旁樓梯(含扶手欄杆)。
105	1. 網球場外柏油路面及花園。 2. 北辰地下室(停車場、拳擊場)。	205	1. 北辰 2F 視聽教室、自習室圖書館、露天平台。(走廊、窗戶、窗台、迴廊、東側洗手台飲水機)。	305	1. 操場最北側沿圍牆邊花園、草地，南到跑道，東起手球場邊線西至炊事區。 2. 南華 2 樓導師辦公室。 3. 南華導師室 1-2F 樓梯。
106	1. 東君-北辰 1-2F 連接平台、花台，含一樓階梯及下方夾層及水泥空地。 2. 殘障坡道及周圍空地(含水溝，請定期撥除)。 3. 北辰(東側)1-2F(含扶手欄杆、樓梯口)。	206	1. 東君 2F 教務處、校長室及廁所前三面走廊(含樓梯口、垃圾、資源回收處理、花台澆水)。	306	1. 南華-東君 1 樓連接走道、廁所前面及側邊走廊(含公佈欄、樓梯口、花台、飲水機)。 2. 南華(東側)B1-2 樓樓梯(含樓梯口、牆面平台、扶手)。 3. 拳擊場周遭(東起東君地下停車場西到 101 教室下階梯)水溝清落葉。
107	1. 東君樓北邊前庭(北至網球場與鏡子連線)紅磚道及花園。 2. 枯枝回收區。	207	1. 司令台(磁磚地)、兩側花台、座椅、屏風週圍四楯、下操場階梯。	307	1. 南華樓地下室出口至西側圍牆間空地(含斜坡道、西館樓後空地、圍牆邊花園)。 2. 水溝雜草定期拔除。
108	1. 北辰四樓語言教室、媒體領域教室。 2. 北辰五樓空手道教室、國武術教室(三面走廊、空地、窗戶、窗台、扶手欄杆、垃圾處理)。	208	1. 北辰一樓圖書館前空地含往中庭樓梯及平面水泥台。 (往中庭樓梯務必每天早上派人下來鎖梯!!!) 2. 北辰三樓理化教室。	308	1. 東君樓玄關(含前後側階梯、公佈欄、花台)。 2. 殘障坡道及四周花園(清掃落葉)、水溝(含疏通、澆灌)。

109	<ol style="list-style-type: none"> <li>1. 北辰 4F 音樂教室、音樂辦公室、儲藏室、綜合教室 (走廊、空地、窗台、扶手欄杆)</li> <li>2. 北辰(西側) 1-5F 樓梯 (樓梯口、廁所後走廊)</li> </ol>	209	<ol style="list-style-type: none"> <li>1. 網球場、手球場、籃球場。 (含四周草皮、周圍落葉、人工垃圾清理)</li> </ol>	309	<ol style="list-style-type: none"> <li>1. 東君樓中央 B1-5F 樓梯。 (地下室樓梯口積水清除)</li> <li>2. 東君 3F 輔導處、高關懷教室、儲商室、石材室(含前後走廊、空地、花台、飲水機、洗手台及垃圾處理)</li> </ol>
110	<ol style="list-style-type: none"> <li>1. 東君樓一樓人事室、補校辦公室(含人事室洗滌具、辦公室三面走廊、花台澆水、垃圾處理)、補校二側階梯</li> <li>2. 東君樓(南)B1-5F 樓梯(含樓梯口、牆面平台、扶手、清除地下室樓梯間積水)</li> </ol>	210	<ol style="list-style-type: none"> <li>1. 北辰 2F 美術教室、畫室及辦公室(含西邊廁所旁空地)</li> <li>2. 北辰 3F 生物教室、辦公室</li> </ol>	310	<ol style="list-style-type: none"> <li>1. 校門口至東君樓前紅磚地</li> <li>2. 東君地下室及車場斜坡</li> <li>3. 地下室星期五對積水處澆鹽撒漂白粉</li> </ol>
111	<ol style="list-style-type: none"> <li>1. 南華(西側)3、4 樓廁所前及旁邊走廊通道、樓梯口、花台、公佈欄</li> <li>2. 南華(西側)3-5F 樓梯及樓梯口(含扶手欄杆及清除天花板蜘蛛網)</li> <li>3. 南華-西銘 2-3F 連接走廊</li> </ol>	211	<ol style="list-style-type: none"> <li>1. 北辰 1F 家政教室、圖書館(含三面走廊及通往操場階梯、座椅、扶手欄杆、窗戶、窗台)</li> <li>2. 圖書館請派員運去收垃圾</li> <li>3. 北辰 1F 洗手台</li> </ol>	311	<ol style="list-style-type: none"> <li>1. 東君(北)B1-5F 樓梯(含樓梯口、牆面平台、扶手)</li> <li>2. 會計室、總務處(含三面走廊、花台、垃圾處理及兩側階梯)</li> </ol>
112	<ol style="list-style-type: none"> <li>1. 南華(西側)1-2 樓廁所前及旁邊走廊通道、樓梯口、花台、公佈欄</li> <li>2. 南華(西側)B1-2F 樓梯及樓梯口(含扶手欄杆及清除天花板蜘蛛網)</li> <li>3. 南華地下室 早上務必派員至地下室檢人工垃圾</li> </ol>	212	<ol style="list-style-type: none"> <li>1. 司令台中線以東柏油路、水泥道、磁磚座椅、花園(含司令台前及北辰東邊花園、停車格、小路) (※磁磚座椅每日早晨務必擦拭乾淨)</li> </ol>	312	<ol style="list-style-type: none"> <li>1. 南華-東君 2-3-4 樓連接走廊、廁所前面及側邊走廊(含公佈欄、樓梯口、花台、飲水機)</li> <li>2. 南華樓梯 2-5F 樓梯(含樓梯口、牆面平台、扶手)</li> </ol>
113	<ol style="list-style-type: none"> <li>1. 北辰 1F 體育組、健康中心、總務處儲藏室(含三面走廊、窗台、座椅、垃圾處理)</li> <li>2. 體育組下方兩個花園、柏油路、小水溝</li> </ol>	213	<ol style="list-style-type: none"> <li>1. 校門出去左右兩邊人行道、停車格、灌木叢、座椅</li> </ol>	313	<ol style="list-style-type: none"> <li>1. 學務處、學務處晤談室、東君 2F 會議室(含學務處洗滌具、三面走廊、花台、垃圾及資源回收處理)</li> </ol>
		214	<ol style="list-style-type: none"> <li>1. 北辰五樓綜合球場、視聽教室、西側廁所周邊</li> </ol>	314	<ol style="list-style-type: none"> <li>1. 西銘 2F 特教辦公室(含走廊、窗戶、窗台及垃圾處理)</li> <li>2. 西銘 2F 會議室、美術教室(含走廊、窗戶、窗台及垃圾處理)</li> <li>3. 西銘 3F 體育班導師辦公室</li> </ol>
<p>※ 專科教室內請任課老師指導上課班級維護，打掃班級主要負責走廊、窗戶、窗台、扶手欄杆及協助倒垃圾。</p> <p>※ 請各班做好登革熱防治工作，積水容器務必清除，以免孳生病媒蚊；公區內有水溝之班級，除了保持水溝疏通外，每週至少澆粗鹽一次(請攜帶水桶至學務處領取)。</p>				315	<ol style="list-style-type: none"> <li>1. 西銘 1F 玄關、退休教師辦公室、配膳室</li> <li>2. 西銘 4F 室內足球場(含走廊、階梯及看台區)</li> <li>3. 西銘 1-4F 北側樓梯</li> </ol>



# ※106 〈下〉社團活動上課地點 ( 一年級 )

107/02/21~107/06/20

社團	一年級(週三)	社團教室	指導教師	老師辦公室
代號				
101	合唱團	北辰四樓音樂教室(三)	蔡珮縈	北辰 4 樓音樂辦公室
102	直笛社	北辰四樓音樂教室(二)	蕭明佳	北辰 4 樓音樂辦公室
103	美工社-甲	北辰二樓美術教室(一)	陳娜娜	北辰 2 樓美術辦公室
104	美工社-乙	北辰二樓美術教室(二)	沈小鈴	北辰 2 樓美術辦公室
105	童軍社	北辰二樓 童軍教室	唐佩鈺	東君 2 樓學務處
106	手球社	戶外手球場	陳順國(外聘)	手機 0970980128
107	創客社	北辰三樓生科教室	陳志鴻	東君 2 樓教務處
108	撞球社	東君五樓撞球教室	黃永成(外聘)	手機 0987157472
109	閩南語社	北辰 2 樓視聽教室	張繡月	南華二樓導師室
110	文化傳承社	東君樓玄關	李秀鳳(外聘)	手機 0989018807
111	空手道社	北辰 5 樓 空手道教室	張赫麟 (外聘)	手機 0986439035
112	拳擊社	北辰地下一樓 拳擊教室	王震揚(外聘)	手機 0982634718
113	戲劇社	圖書館 1 樓(東君團諮室)	蔡一文(外聘)	(外掛社團)
114	原住民語言社 (布農族)	圖書館 2 樓教室	林美芳(外聘)	(外掛社團)
114	原住民語言社 (阿美族)	東君 4 樓十二年國教研究室	余淑華(外聘)	(外掛社團)
114	原住民語言社 (排灣族)	東君 4 樓社會專科教室	王清英(外聘)	(外掛社團)
115	客語社	北辰 4 樓 語言教室	鍾健玫(外聘)	(外掛社團)
116	資優數學社	北辰 3 樓 理化實驗室(一)	楊柏青	(外掛社團)

上網公告：社團上課地點、各班選社名單。

- ※ 社團課為學校課程，除了特殊個案外，選定後不再辦理轉社！
- ※ 社團課當天全年級一律穿著學校運動服，請家長、導師配合督導。
- ※ 定期向導師回報與確認學生曠缺等特殊狀況。

## ※106 〈下〉 社團活動上課地點 ( 二年級 )

107/02/22~107/06/21

社團 代號	二年級(週四)	社團教室	指導教師	老師辦公室
201	合唱團	北辰四樓音樂教室(三)	蔡珮縈	北辰 4 樓音樂辦公室
202	直笛社	北辰四樓音樂教室(二)	蕭明佳	北辰 4 樓音樂辦公室
203	美工社-甲	北辰二樓美術教室(一)	陳娜娜	北辰 2 樓美術辦公室
204	美工社-乙	北辰二樓美術教室(二)	沈小鈴	北辰 2 樓美術辦公室
205	童軍社	北辰二樓 童軍教室	唐佩鈺	東君 2 樓學務處
206	手球社	戶外手球場	陳順國(外聘)	手機 0970980128
207	籃球社	籃球場	蔡銘峰(外聘)	手機 0985211579
208	撞球社	東君五樓撞球教室	黃永成(外聘)	手機 0987157472
209	環境教育社	東君樓玄關	梁美惠	東君 1 樓總務處
210	文化傳承社	東君樓玄關	李秀鳳(外聘)	手機 0989018807
211	空手道社	北辰 5 樓 空手道教室	張赫麟 (外聘)	手機 0986439035
212	街舞社	北辰樓 司令台	陳春瑋(外聘)	手機 0989664363
213	拳擊社	北辰地下一樓 拳擊教室	王震揚(外聘)	手機 0982634718
214	原住民語言社 (阿美族)	東君 4 樓十二年國教研究室	余淑華(外聘)	(外掛社團)
214	原住民語言社 (排灣族)	東君 4 樓社會專科教室	王清英(外聘)	(外掛社團)
215	客語社	北辰 4 樓 語言教室	鍾健玫(外聘)	(外掛社團)
216	資優數學社	北辰 3 樓 理化實驗室(一)	楊柏青	(外掛社團)

上網公告：社團上課地點、各班選社名單。

- ※ 社團課為學校課程，除了特殊個案外，選定後不再辦理轉社！
- ※ 社團課當天全年級一律穿著學校運動服，請家長、導師配合督導。
- ※ 定期向導師回報與確認學生曠缺等特殊狀況。

# 高雄市立小港國民中學學生在校作息時間表

依據高雄市國民中小學學生在校時間實施原則訂定

項目	作息時間	備註
學生上學	07:10--07:30	交通導護及校園巡視，重視學生安全
環境維護	07:30--07:45	衛生組巡視校園環境，導師指導環境維護
早自習	07:45--08:25	導師時間，每周二升旗
第一節	08:30--09:15	第一節上課時間
第二節	09:25--10:10	第二節上課時間
第三節	10:20--11:05	第三節上課時間
第四節	11:15--12:00	第四節上課時間
午餐時間	12:00--12:40	導師時間，整潔活動
午休時間	12:40--13:20	午休時間
第五節	13:30--14:15	第五節上課
第六節	14:25--15:10	第六節上課
環境維護	15:10--15:25	整潔活動(課間活動)
第七節	15:25--16:10	第七節上課
課後輔導	16:15--17:00	課後輔導上課
學生放學	17:00--17:15	交通導護，維護學生放學安全

## 生活榮譽競賽連續三週前三名之班級穿著便服申請表

申請班級		申請日期	
<b>穿著便服申請須知</b>			
<ol style="list-style-type: none"> <li>1. 於穿便服日前一週至學務處生教組申請。(週五穿)</li> <li>2. 周二為升旗活動，周三、周四因有社團課，考量整體一致性及校園安全性不得申請。</li> <li>3. 穿便服當日生教組將至班級檢查識別證配戴完整性。</li> <li>4. 服裝不合時宜，將扣班級生活秩序分數，暫停該學期申請穿便服之權利。</li> </ol>			

(此聯請交回學務處生教組存查)

## 生活榮譽競賽連續三週前三名之班級穿著便服申請表

申請班級		申請日期	
<b>穿著便服申請須知</b>			
<ol style="list-style-type: none"> <li>1. 於穿便服日前一週至學務處生教組申請。(週五穿)</li> <li>2. 周二為升旗活動，周三、周四因有社團課，考量整體一致性及校園安全性不得申請。</li> <li>3. 穿便服當日生教組將至班級檢查識別證配戴完整性。</li> <li>4. 服裝不合時宜，將扣班級生活秩序分數，暫停該學期申請穿便服之權利。</li> </ol>			
導師簽名			

(此聯請公佈於班級佈告欄)





# 高雄市小港國中 106 學年度班級教室分配圖

106.6.7 主管會報修訂通過

北辰樓										綜合球場			
五樓	WC	視聽教室									空手道教室	國武術教室	
四樓	WC	音樂	音樂	教辦	音樂	儲藏室	綜合領域教室	語言教室			語言教室	健體領域教室	
三樓	WC	生科教室		教辦	生物教室		理化教室	理化教室			電腦教室	電腦教室	
二樓	WC	童軍教室	美術教室		教辦	美術教室		川 堂				圖書館	視聽教室
一樓	WC	體育組 辦公室	健康中心 (哺集乳室)		工具室	總務處 儲藏室						圖書館	家政教室
B 1	重量 器材室						ST					ST	

室內足球場	WC	資優班	WC	美術教室	WC	男子手、足球隊休息室
	體育班教師辦公室	救災教室	特教辦公室	表藝教室	配膳室	316
	資源班(1)					
	資源班(2)					
	資源班(3)	202	西銘二樓會議室	113	機房	退休教師辦公室(家長會、志工隊、教師會)
	挑空空間	315	挑空空間	314	開放空間	玄關
電梯間	電梯間	電梯間	電梯間			

## 西銘樓

112	111	110	109	108	107	106	105	四樓 三樓 二樓 一樓
201	203	204	205	206	207	208	209	
301	302	304	305	306	307	308	309	
非營利幼兒園								

## 南華樓

教師辦公室	四樓
教師辦公室	三樓
教師辦公室	二樓
非營利幼兒園	一樓

104	103
312	313
310	311
303	101

四樓	三樓	二樓	一樓
檔案室	213	學務處 晤談室	會計室
214	212		總務處
社會專科教室	211	學務處	
【撞球教室】 十二年國教 研究室	輔導處	小型會議室	玄關
	團體諮商室	輔導處 晤談室(二)	
教室 102	校長室	人事室	
教師辦公室	210	教務處	補校

校門

東君樓



# 水域活動意外事故處理參考流程圖

(通報學校緊急聯絡電話

或校安中心) ②行政系統

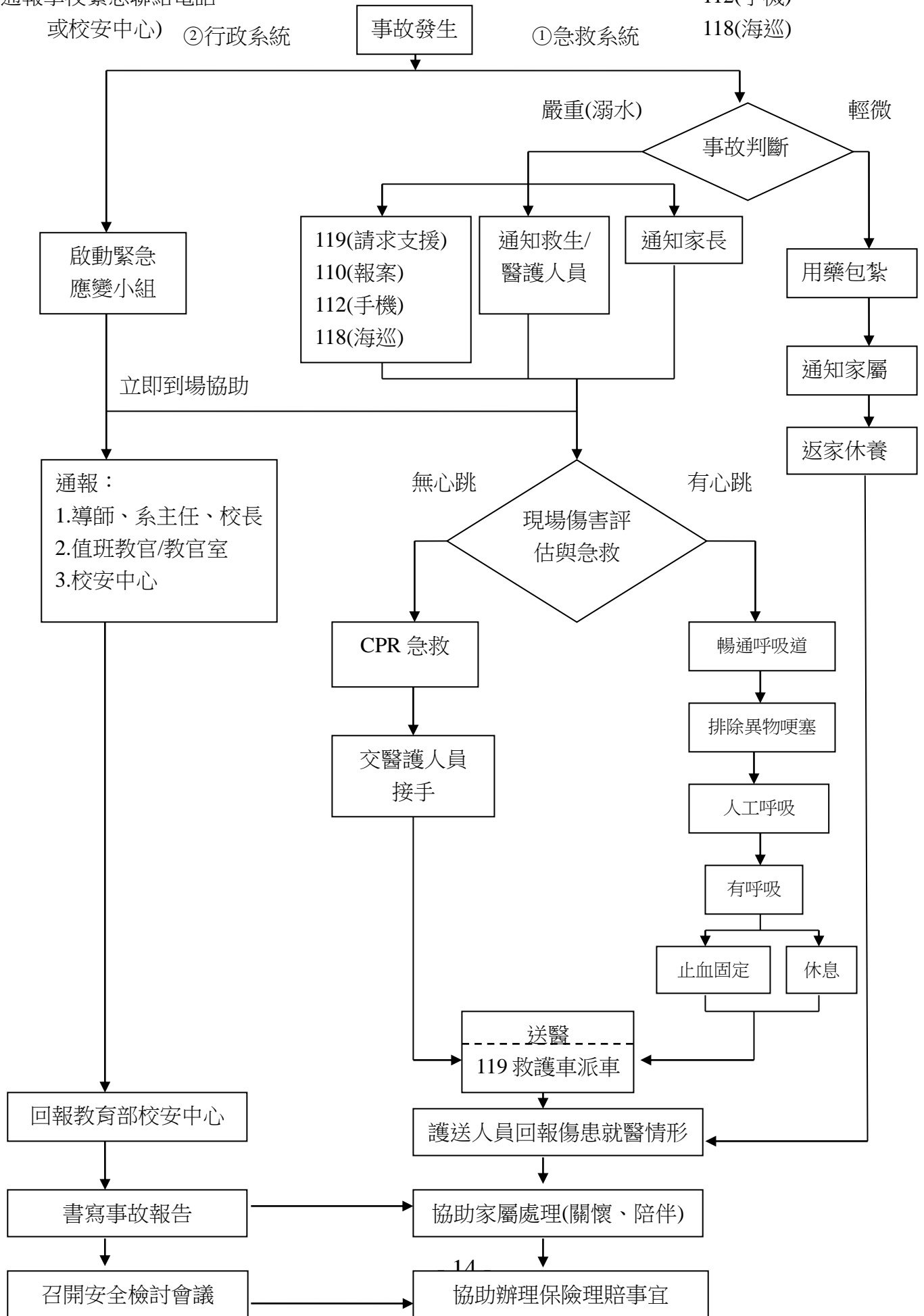
①急救系統

119(請求支援)

110(報案)

112(手機)

118(海巡)



### 小港國中校園緊急傷病事件處理流程圖

