

104 學年度 第二學期 導師、副導師一覽表

※ 依據課務與師資結構，懇請部分老師擔任兩班副導師，若任務衝突由學務處協助處理。

104學年度導師、副導師一覽表 105.02.14

班級	導師	副導師	班級	導師	副導師	班級	導師	副導師
101	張繡月	沈小鈴	201	黃雅莉	黃清興	301	吳怡珩	陳慧鑾
102	陳秋卉	宋雅君	202	尤思琪	謝明珍	302	洪勝賢	邱靖甯
103	楊仁昇	廖玟婷	203	莊曉青	黃清興	303	林畚莘	蘇文正
104	楊柏青	尤固盤	204	李文富	蕭明佳	304	龐郁文	岑月群
105	李俊甫	林宗法	205	簡志明	高才虎	305	連鳳足	黃逸齊
106	紀怡如	陳娜娜	206	楊恩親	謝婉玉	306	黃莉雅	涂美珍
107	何秀汝	翁慧玲	207	徐翠華	鄭明蘭	307	方巧雯	曾景宏
108	陳靜玫	葉明正	208	鍾嘉純	李忠霖	308	蘇俊源	洪獻聰
109	鍾美智	施清富	209	張義忠	翁慧玲	309	張簡慧宜	鄭明蘭
110	鄭婉君	施清富	210	吳婉旗	林欣穎	310	謝艾倫	吳惠雅
111	伍怡芬	梁燕姍	211	陳麗霜	唐佩鈺	311	蔡佳璋	江彩秋
112	王芊勻	林宗法	212	劉怡麟	黃怡瑛	312	文天浩	蘇文正
113	陳姿岑	劉玉芬	213	簡麗娟	李忠霖	313	許秀菊	陳宗華
114	萬嘉玲	李玥如	214	姚如貴	江金英	314	吳玫淑	蔡珮縈
115	陳怡如	高才虎	215	王貞尹	莊永松	315	吳岱砮	吳能文
116	張欣怡	李美珠	216	張欣怡	李美珠	316	鄒梅芳	胡春美
116	林靜芳	李美珠	216	林靜芳	李美珠	317	吳旻珊	林志鴻
						318	莊璧娟	葉雪茹
技藝班導師：宋滌姬、莊守理、施清富(協同)						319	陳建成	莊永松
資優班導師：歐燕樺						320	林惠珍	王玉貞
資源班導師：楊彩雲、游秋樺						320	林祐萱	王玉貞
高才虎	115.205		黃清興	201.203		葉明正	108.104(備)	
謝明珍	202.110(備)		莊永松	215.319		鄭明蘭	207.309	
葉雪茹	318.112(備)		翁慧玲	107.209		李忠霖	208.213	
施清富	110.109		蘇文正	303.312		曾馨儀	長期病假	
林宗法	105.112		謝婉玉	206.109(備)		黃明雅	205(備)	

104 學年度 第二學期—值週教師輪值表

週次	日期	總值週組長	大門學務	大門導護	西側門導護	整潔秩序評分週 A 組	整潔秩序評分週 B 組	整潔秩序評分週 C 組
2	2/15~2/20	陳存仁	陳珮珊	謝明珍	尚曉君	岑月群	蕭明佳	曾景宏
3	2/22~2/26	陳慶瑞	陳存仁	謝婉玉	江彩秋	邱靖甯	廖玟婷	李玥如
4	3/1~3/4	張祐碩	陳慶瑞	岑月群	涂美珍	李忠霖	游秋樺	楊彩雲
5	3/7~3/11	林欣穎	陳珮珊	莊永松	施清富	歐燕樺	沈小鈴	陳娜娜
6	3/14~3/18	梁美惠	陳存仁	高才虎	王玉貞	洪獻聰	翁慧玲	葉明正
7	3/21~3/25	陳存仁	陳慶瑞	江金英	蔡珮瑩	梁燕姍	吳惠雅	李美珠
8	3/28~4/1	陳慶瑞	陳珮珊	葉雪茹	廖玟婷	吳能文	施清富	唐佩鈺
9	4/6~4/8	張祐碩	陳存仁	蕭明佳	曾景宏	尚曉君	謝明珍	胡春美
10	4/11~4/15	林欣穎	陳慶瑞	李玥如	李忠霖	江彩秋	葉雪茹	林宗法
11	4/18~4/22	梁美惠	陳珮珊	游秋樺	歐燕樺	謝婉玉	宋滌姬	莊守理
12	4/25~4/29	陳存仁	陳慶瑞	鄭明蘭	沈小鈴	唐佩鈺	蔡珮瑩	陳慧環
13	5/2~5/6	陳慶瑞	陳存仁	楊彩雲	梁燕姍	陳宗華	林志鴻	黃逸齊
14	5/9~5/13	張祐碩	陳珮珊	林志鴻	吳能文	莊永松	劉玉芬	楊泄明
15	5/16~5/20	林欣穎	陳存仁	林宗法	吳惠雅	蘇文正	黃怡瑛	涂美珍
16	5/23~5/27	梁美惠	陳慶瑞	翁慧玲	宋滌姬	高才虎	陳娜娜	尤固盤
17	5/30~6/3	陳存仁	陳珮珊	葉明正	莊守理	王玉貞	宋雅君	黃清興
18	6/4~6/8	陳慶瑞	陳存仁	黃明雅	李美珠	江金英	陳宗華	鄭明蘭
19	6/13~6/17	張祐碩	陳慶瑞	劉玉芬	尤固盤	生活教育榮譽競賽結束		
20	6/20~6/24	林欣穎	陳珮珊	洪獻聰	蘇文正			
21	6/27~6/30	梁美惠	陳存仁	胡春美	黃怡瑛			

104 學年度 第二學期—值週教師輪值表

值週教師輪值注意事項

- 一、 總值週組長負責該週行政業務之推行，升旗集合隊伍及應報告事項。並於校門口執行上、放學交通安全維護工作。
- 二、 值週教師負責執行學生上、放學秩序及禮儀工作，並督導交通糾察隊執勤工作。
- 三、 負責整潔、秩序評分值週教師分為 A、B、C 三組輪流擔任各年級評分方式如下：

A 組	年級
週一	一
週二	二
週三	三
週四	一
週五	二

B 組	年級
週一	二
週二	三
週三	一
週四	二
週五	三

C 組	年級
週一	三
週二	一
週三	二
週四	三
週五	一

請將評分表於當週最後一日評分後逕送生教組統計成績。

- 四、 輪值教師週一至週五每日早上 **7:10 至 7 點 30** 和下午 **17:00 至 17:15**，依分配位置執行勤務。**若有事或請假(含公假)時，請先自覓代理人，並與值週組長連繫。**
- 五、 每週五中午 12:40 召開導護交接會議，若遇到假日則提前於週四中午辦理交接。

秩序比賽辦法

壹、依據：教育部頒布「生活教育實施要點」。

貳、宗旨：激勵學生守法及養成自動自發的良好習慣，並創造舒適友善的校園學習環境為目的。

參、評比內容：

- 一、教室：1.午休。2.上課秩序。3.課桌椅排列整齊。
- 二、操場：1.進出操場。2.升旗隊伍秩序。
- 三、平時各班級秩序狀況(早修、進出操場升旗秩序、午餐、午休狀況：加減三分)；或其他違規事項等(一人一項扣三分)。

肆、評分方式：

- 一、值週老師 A、B、C 三組，分別輪流執行一、二、三年級評分。
- 二、由值週教師依第參項時間評之。
- 三、行政人員不定期評分。

伍、獎懲辦法：

- 一、各年級分開比賽，每週取前三名及優良數名，予以公開表揚並頒發獎旗或獎狀以茲鼓勵。
- 二、連續三週前三名班級，全班記嘉獎乙次並且於下週五得穿著一日便服或班服，連續三週最後一名者全班參加愛校服務一次。
- 三、全學期成績列入生活教育總評(含整潔及秩序)，各年級名次前六名者，於期末由學務處獎勵導師辛勞指導。

陸、本辦法呈校長示後實施，修正時亦同。

整潔比賽辦法

- 壹、依據：教育部頒發生活教育實施要點
- 貳、宗旨：培養學生良好衛生習慣，並發揮勤勞服務美德，維護學校環境整潔，營造良好學習環境。
- 參、評比內容：
- 一、教室：
 - 1.走廊、教室地板。
 - 2.黑板、講台、課桌椅（含桌面、抽屜整潔）。
 - 3.玻璃、窗台、公佈欄。
 - 4.垃圾處理、清潔用具。
 - 5.綠美化情況。
 - 二、公共區域：
 - 1.行政辦公室。
 - 2.其他區域。
- 肆、評比方式：
- 一、值週老師 A、B、C 三組，分別執行一、二、三年級評分。
 - 二、值週老師於掃地時間早上、中午、下午擇一時段評分。
 - 三、公共區域部分由值週老師與衛生組共同評分。
- 伍、獎懲辦法：
- 一、教室、公共區域：
 - 1.各年級各班整潔比賽擇優錄取前三名，頒發獎狀以茲鼓勵。
 - 2.連續三週前三名班級全班記嘉獎乙次。
 - 3.全學期成績列入生活教育總評(含整潔及秩序)，各年級名次前六名者，於期末由學務處獎勵導師辛勞指導。
 - 二、**連續三週前三名班級，全班記嘉獎乙次並且於下週五得穿著一日便服或班服，連續三週最後一名者全班參加愛校服務一次。**
 - 三、特別優劣之個人，由評分老師或各班導師列舉事實送交學務處予以獎懲。
- 陸、其他：
- 1.衛生組必要時得安排每週重點整理工作，於集會時宣佈並由衛生組以及各年級導師另行評比獎懲。例滅鼠、滅蟑週，登革熱防治日，負責水溝的班級須加強整潔，並列為重點檢查項目。
 - 2.**垃圾隨意亂丟之班級，將扣當週整潔分數 10 分，違規學生以校規懲處。**
 - 3.公共區域與教室分數比例為 5：3。
- 柒、本辦法呈校長核示後，實施修改時亦同。

104 學年公共區域分配表

班級	區域	班級	區域	班級	區域
101	西側門出口及西邊人行道(含花圃及座椅)。*西側門遙控器請至衛生組借用及歸還。	201	1.東君樓玄關(含前後側階梯、公佈欄、花台) 2.殘障坡道及四周花圃、水溝(含水溝疏通、灑鹽)。	301	東君樓一樓人事室、補校辦公室(含人事室洗餐具、辦公室三面走廊、花台澆水、垃圾處理)、補校二側階梯。
102	1.司令台中線以西柏油路、水泥道、磁磚座椅、花圃(含司令台前及北辰西邊停車格洗手台小路)(※磁磚座椅每日早晨務必擦拭乾淨) 2.北辰樓西邊花圃至圍牆(含北辰樓往下兩處階梯、花台、區域內水溝)	202	1.校門口至東君樓前紅磚地(含校門口三座花台)。 2.東君--北辰 3、4 樓連接走廊、花台。	302	南華 1、2 樓導師室、特教辦公室(含前後走廊及花台澆水、刷洗手台、垃圾處理)、辦公室旁階梯(含 1F 辦公室往下階梯及扶手欄杆)。
103	1.北辰 2F 美術教室、童軍教室及辦公室(含西邊廁所旁空地)。 2.北辰 3F 生物教室、辦公室。	203	出校門右轉人行道、停車格、花圃、木棧道(含傳達室及週邊水溝、倒垃圾)。	303	1.南華(東側)B1~5F 樓梯 (含樓梯口、牆面平台、扶手)。 2.地下室樓梯口積水清除。
104	1.網球場。 2.網球場外柏油路面及花圃。	204	學務處、學務處晤談室、東君 2F 會議室 (含學務處洗餐具、三面走廊、花台、垃圾及資源回收處理)。	304	南華樓後面快哉庭周邊(東從 301 教室起，西至南華辦公室，含花圃及圍牆邊水溝清理落葉)。
105	1.特教、健教專科教室、旁邊平台及往下階梯 2.東側中庭(含草皮、區域內水溝及靠近北辰樓涼亭)	205	1.北辰 2F 視聽教室及三面走廊、窗戶、窗台、洗手台。 2.北辰二樓圖書館(含走廊、窗戶、窗台、迴廊、中間平台)。	305	南華至東君樓一、二樓連接走道、廁所前及側邊走廊(含公佈欄、樓梯口、花台)(1F 含兩側階梯及水泥平台)
106	籃球場、手球場(含四周草皮、周圍落葉、人工垃圾清理)。	206	1.東君 4F 檔案室、補教教學教室、本土藝文教室(含三面走廊、窗戶、窗台、花台) 2.南華後西半(東起殘障坡道西至地下室出口)含水溝、草皮及紅磚道	306	會計室、總務處 (含三面走廊、花台、垃圾處理及兩側階梯)
107	1.東君樓北邊前庭 (北至網球場與鏡子連線)紅磚道及花圃。 2.落葉回收區(協助垃圾袋集中、擺放整齊)。	207	出校門左轉人行道、停車格、灌木叢、座椅。	307	無障礙圍區及四周(西到 301 教室旁、東到地下室出口、北至水溝) (含區內水溝、夾層)。
108	操場最北側沿圍牆邊花圃、草地，南到跑道，東起手球場邊緣西至炊事區。	208	1.東君-北辰 1-2F 連接平台、花台、(含一樓階梯及下方夾層及水泥空地)。*升旗當天務必提早加強打掃！ 2.殘障坡道及周圍空地 (含水溝) 3.北辰樓地下停車場斜坡道	308	1.東君南邊 B1-5F 樓梯(含樓梯口、牆面平台、扶手)。 2.清除地下室樓梯間積水。
109	1.操場跑道、中央草地及足球場 (升旗當天加強！) 2.東君 4F 導師室(含前後走廊、花台、垃圾處理)	209	1.東君樓南邊前庭紅磚道、草皮。 2.東君樓地下停車場斜坡道。	309	東君 3F 輔導處、高關懷教室、個別諮商室、輔導器材室 (含前後走廊、空地、花台、飲水機、洗手台及垃圾處理)。
110	1.北辰中央靠西邊頂樓至地下室旋轉樓梯 (含電梯前空地及扶手欄杆) 2.地下室外天井(西側)(含花圃)。 3.教室外洗手台	210	1.北辰 1F 家政教室、圖書館(含三面走廊及通往操場階梯、座椅、扶手欄杆、窗戶、窗台)。 *升旗當天務必提前加強打掃。 2.北辰 1F 洗手台。	310	東君 2F 教務處、校長室及廁所前三面走廊 (含樓梯口、垃圾、資源回收處理、花台澆水)。

班級	區域	班級	區域	班級	區域
111	1.司令台中線以東柏油路、水泥道、磁磚座椅、花圃(含司令台前及北辰東邊花圃、停車格、小路)(※磁磚座椅每日早晨務必擦拭乾淨) 2.教室旁平台。	211	司令台(磁磚地)、兩側花台、座椅、屏風週圍凹槽、下操場階梯(※升旗當天務必提早加強打掃!)	311	東君北邊 B1~5F 樓梯(含樓梯口、牆面平台、扶手)。 清除地下室樓梯間積水。
112	1.北辰 4F 音樂教室、音樂辦公室、儲藏室、綜合教室、語言教室、拳擊教室(三面走廊、空地、窗戶、窗台、扶手欄杆、垃圾處理) 2.北辰 4F(東側)洗手台。	212	1.北辰中央靠東邊頂樓至地下室旋轉樓梯(含樓梯前空地及扶手欄杆) 2.地下室外天井(東側)(含花圃及階梯)。	312	1.南華(西側)1、2 樓廁所前及旁邊走廊通道、樓梯口、花台、公佈欄。 2.南華(西側)B1~2F 樓梯及樓梯口(含清除地下室樓梯間積水、扶手欄杆及清除天花板蜘蛛網)。 3.南華-西銘 2F 連接走廊。
113	1.北辰五樓視聽教室(三面走廊、窗戶、扶手欄杆、垃圾處理)(有週會及校務會議之類大型集會前一天特別加強) 2.北辰五樓空手道教室外及東邊廁所三面走廊、扶手欄杆。	213	1.北辰 3F 理化教室、電腦教室、辦公室(走廊、空地、窗台、扶手欄杆) 2.北辰 3F(東側)洗手台。 3.北辰(東側) 1~5F 樓梯(含扶手欄杆、樓梯口)。	313	1.南華(西側)3、4 樓廁所前及旁邊走廊通道、樓梯口、花台、公佈欄。 2.南華(西側)3~5F 樓梯及樓梯口(含扶手欄杆及清除天花板蜘蛛網)。 3.南華-西銘 3F 連接走廊。
114	1.北辰 1F 體育組、健康中心、總務處儲藏室(含三面走廊、窗台、座椅、垃圾處理)。 2.北辰(西側) 1~5F 樓梯(含樓梯口、廁所後走廊、1 樓通往操場樓梯及平面處)。	214	1.西銘 1-4F 北側樓梯 2.北辰 5F 綜合球場(含二側出口前磁磚、垃圾處理,有週會及大型集會前一天特別加強)	314	南華 3、4 樓導師辦公室(含前後走廊、花台、洗手台及垃圾處理)、辦公室旁階梯(含扶手欄杆)。
115	1.西側中庭(東至中央紅磚道,含區域內草皮、水溝) 2.司令台南邊空地、往中庭階梯(含階梯下水泥空地)(※升旗當天加強打掃!)	215	1.西銘 1-4F 南側樓梯(含電梯前空地) 2.西銘 4F 室內足球場(含走廊、階梯及看台區)	315	1.南華(東側)3、4 樓連接東君樓走道、廁所前面及側邊走廊(含公佈欄、樓梯口、花台)。 2.東君 3F 輔導器材室旁小空地
				316	1.東君樓中央 B1~5F 樓梯(含樓梯口、窗戶、窗台、扶手)。 2.地下室樓梯口積水清除。
				317	南華樓地下室出口至西側圍牆間空地(含斜坡道、西銘樓後空地、圍牆邊花圃)
				318	1.西銘 2F 會議室、美術教室(含走廊、窗戶、窗台及垃圾處理) 2.西銘 3F 體育班導師辦公室
				319	1.西銘 1F 玄關、退休教師辦公室、配膳室 2.西銘 2F 特教辦公室(含走廊、窗戶、窗台及垃圾處理)

※ 專科教室內請任課老師指導上課班級維護,打掃班級主要負責走廊、窗戶、窗台、扶手欄杆及協助倒垃圾。

※ 請各班做好登革熱防治工作,積水容器務必清除,以免孳生病媒蚊;公區內有水溝之班級,除了保持水溝疏通外,每週至少灑粗鹽一次(請攜帶水桶至學務處領取)。

※104 〈下〉 社團活動上課地點 (一年級)

社團 代號	一年級(週三)	社團教室	指導教師	老師辦公室
101	合唱團	北辰四樓音樂教室(三)	蔡珮縈	北辰 4 樓音樂辦公室
102	直笛社	北辰五樓 視聽教室	蕭明佳	北辰 4 樓音樂辦公室
103	美工社-甲	北辰二樓美術教室(一)	陳娜娜	北辰 2 樓美術辦公室
104	美工社-乙	北辰二樓美術教室(二)	沈小鈴	北辰 2 樓美術辦公室
105	童軍社	北辰二樓 童軍教室	唐佩鈺	東君 2 樓學務處
106	手球社	戶外手球場	陳慶瑞	東君 2 樓學務處
107	西洋棋社	理化實驗室(二)	謝佳勳(外聘)	手機 0928732732
108	撞球社	東君五樓撞球教室	黃永成(外聘)	手機 0987157472
109	生命寫真社	東君團諮室	蔡一文(外聘)	手機 0926128370
110	文化傳承社	東君樓玄關	李秀鳳(外聘)	手機 0989018807
111	空手道社	北辰 5 樓 空手道教室	莊濰瑄(外聘)	手機 0986439035
112	閩南語社	北辰 2 樓視聽教室	張繻月	南華一樓導師室
113	拳擊社	北辰地下一樓 拳擊教室	王震揚(外聘)	手機 0982634718
114	原住民語言社	電腦教室(一)	依族語(外聘)	(外掛社團)
115	客語社	北辰 4 樓語言教室	鍾健玫(外聘)	(外掛社團)
116	資優自然社	理化實驗室(一)	洪獻聰	(外掛社團)

上網公告：社團上課地點、各班選社名單。

- ※ 社團課為學校課程，除了特殊個案外，選定後不再辦理轉社！
- ※ 社團課當天全年級一律穿著學校運動服，請家長、導師配合督導。
- ※ 定期向導師回報與確認學生曠缺等特殊狀況。

※104 〈下〉 社團活動上課地點 (二年級)

社團 代號	二年級(週四)	社團教室	指導教師	老師辦公室
201	合唱團	北辰四樓音樂教室(三)	蔡珮縈	北辰 4 樓音樂辦公室
202	直笛社	北辰五樓 視聽教室	蕭明佳	北辰 4 樓音樂辦公室
203	美工社-甲	北辰二樓美術教室(一)	陳娜娜	北辰 2 樓美術辦公室
204	美工社-乙	北辰二樓美術教室(二)	沈小鈴	北辰 2 樓美術辦公室
205	童軍社	北辰二樓 童軍教室	唐佩鈺	東君 2 樓學務處
206	手球社	戶外手球場	陳慶瑞	北辰 1 樓體育辦公室
207	西洋棋社	理化實驗室(二)	謝佳勳(外聘)	手機 0928732732
208	撞球社	東君五樓撞球教室	黃永成(外聘)	手機 0987157472
209	環境教育社	東君樓玄關	洪淑芳	東君 1 樓總務處
210	文化傳承社	東君樓玄關	李秀鳳(外聘)	手機 0989018807
211	空手道社	北辰 5 樓 空手道教室	張赫麟 (外聘)	手機 0986439035
212	街舞社	北辰樓 司令台	陳春瑋(外聘)	手機 0989664363
213	拳擊社	北辰地下一樓 拳擊教室	王震揚(外聘)	手機 0982634718
214	原住民語言社	電腦教室(一)	依族語(外聘)	(外掛社團)
215	客語社	北辰 4 樓語言教室	鍾健玫(外聘)	(外掛社團)
216	資優數學社	東君 3 樓輔導器材室	歐燕樺	(外掛社團)

上網公告：社團上課地點、各班選社名單。

- ※ 社團課為學校課程，除了特殊個案外，選定後不再辦理轉社！
- ※ 社團課當天全年級一律穿著學校運動服，請家長、導師配合督導。
- ※ 定期向導師回報與確認學生曠缺等特殊狀況。

高雄市立小港國民中學學生在校作息時間表

依據高雄市國民中小學學生在校時間實施原則訂定

項目	作息時間	備註
學生上學	07:10--07:30	交通導護及校園巡視，重視學生安全
環境維護	07:30--07:45	衛生組巡視校園環境，導師指導環境維護
早自習	07:45--08:25	導師時間，每周二升旗
第一節	08:30--09:15	第一節上課時間
第二節	09:25--10:10	第二節上課時間
第三節	10:20--11:05	第三節上課時間
第四節	11:15--12:00	第四節上課時間
午餐時間	12:00--12:40	導師時間，整潔活動
午休時間	12:40--13:20	午休時間
第五節	13:30--14:15	第五節上課
第六節	14:25--15:10	第六節上課
環境維護	15:10--15:25	整潔活動(課間活動)
第七節	15:25--16:10	第七節上課
課後輔導	16:15--17:00	課後輔導上課

學生放學	17:00--17:15	交通導護，維護學生放學安全
------	--------------	---------------

生活榮譽競賽連續三週前三名之班級穿著便服申請表

申請班級		申請日期	
穿著便服申請須知事項			
<ol style="list-style-type: none"> 1. 於穿便服日前一週至學務處生教組申請。(週五穿) 2. 穿便服當日，生教組早修至班級檢查識別證是否依規定別上或有奇裝怪異的便服。 3. 若違反規定，將扣班級生活秩序分數，該學期暫停申請穿便服權利。 			

(此聯請交回學務處生教組存查)

生活榮譽競賽連續三週前三名之班級穿著便服申請表

申請班級		申請日期	
穿著便服申請須知事項			
<ol style="list-style-type: none"> 1. 於穿便服日前一週至學務處生教組申請。(週五穿) 2. 穿便服當日，生教組早修至班級檢查識別證是否依規定別上或有奇裝怪異的便服。 3. 若違反規定，將扣班級生活秩序分數，該學期暫停申請穿便服權利。 			
導師簽名			

(此聯請公佈於班級佈告欄)



高雄市小港國中 104 學年度班級教室分配圖

104.5.6 主管會報修訂通過

4 西銘樓	北辰樓							綜合球場				
	五樓	WC	視聽教室							空手道教室	國武術教室	
	四樓	WC	音樂	音樂	教辦	音樂	儲藏室	綜合領域教室	語言教室	語言教室	拳擊教室	
	三樓	WC	生物教室		教辦	生物教室		理化教室	理化教室	電腦教室	電腦教室	
	二樓	WC	童軍教室	美術教室	教辦	美術教室		川 堂		圖書館	視聽教室	
	一樓	WC	體育組 辦公室	健康中心 (哺集乳室)		工具室	總務處 儲藏室			圖書館	家政教室	
B 1	體育器材室						ST			ST		

	四樓	三樓	二樓	一樓
【撞球教室】	檔案室	教室 113	學務處晤談室	會計室
	補教學教室	教室 112		總務處
	本土藝文教室	教室 111	學務處	
	十二年國教研究室	輔導處	小型會議室	玄關
室內足球場	團體諮商室	高關懷教室	校長室	人事室
	教室 110	個別諮商室		
	教師辦公室	輔導器材室	教務處	補校

校門

東君樓

室內足球場	WC	黃樓班	WC	美術教室	WC	216
	體育班導師辦公室	115	特教辦公室	114	配膳室	116
	資源班 (1)					
	資源班 (2)	215	西銘二樓會議室	319	機房	退休人員辦公室 (家長會、志工隊、教師會)
	資源班 (3)					
挑空空間	214	挑空空間	318	開放空間	玄關	
電梯間	電梯間		電梯間		電梯間	

206	207	208	209	210	211	212	213	四樓	108	109
313	314	315	316	317	201	202	203	三樓	204	205
312	311	310	309	308	307	306	305	二樓	304	303
101	102	103	104	特教、健教 專科教室	105	106	107	一樓	302	301

南華樓

教師辦公室	四樓
教師辦公室	三樓
教師辦公室	二樓
教師辦公室	一樓

水域活動意外事故處理參考流程圖

(通報學校緊急聯絡電話

或校安中心) ②行政系統

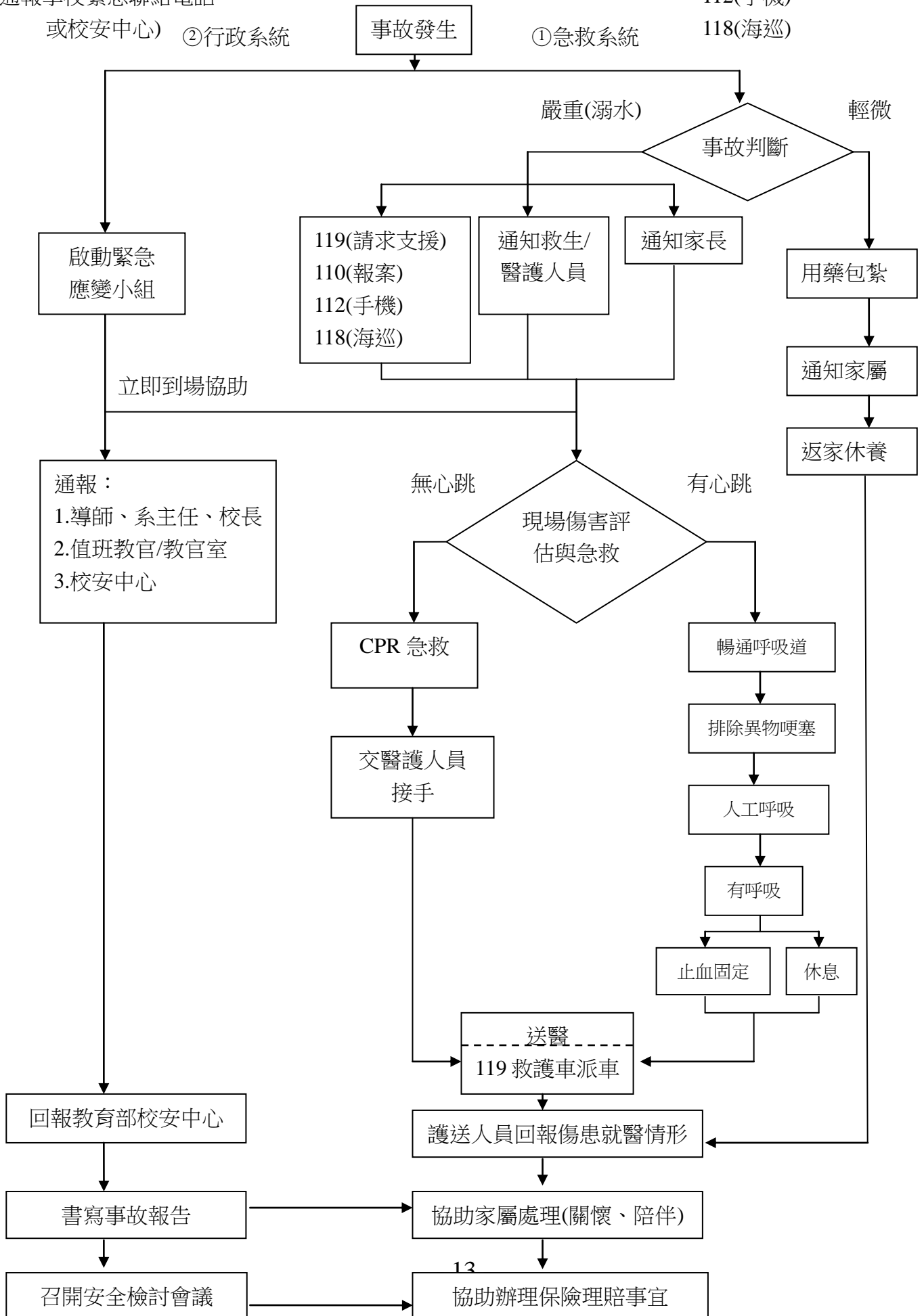
①急救系統

119(請求支援)

110(報案)

112(手機)

118(海巡)



小港國中校園緊急傷病事件處理流程圖

